

Integrovaný akční plán rozvoje území MAS Prostějov venkov 2014 - 2020

Verze 12.2014



Tvorba strategie bylo podpořena v roce 2014 z příspěvku Olomouckého kraje

1. Popis implementačního procesu na úrovni MAS, typy projektů, postupy implementace

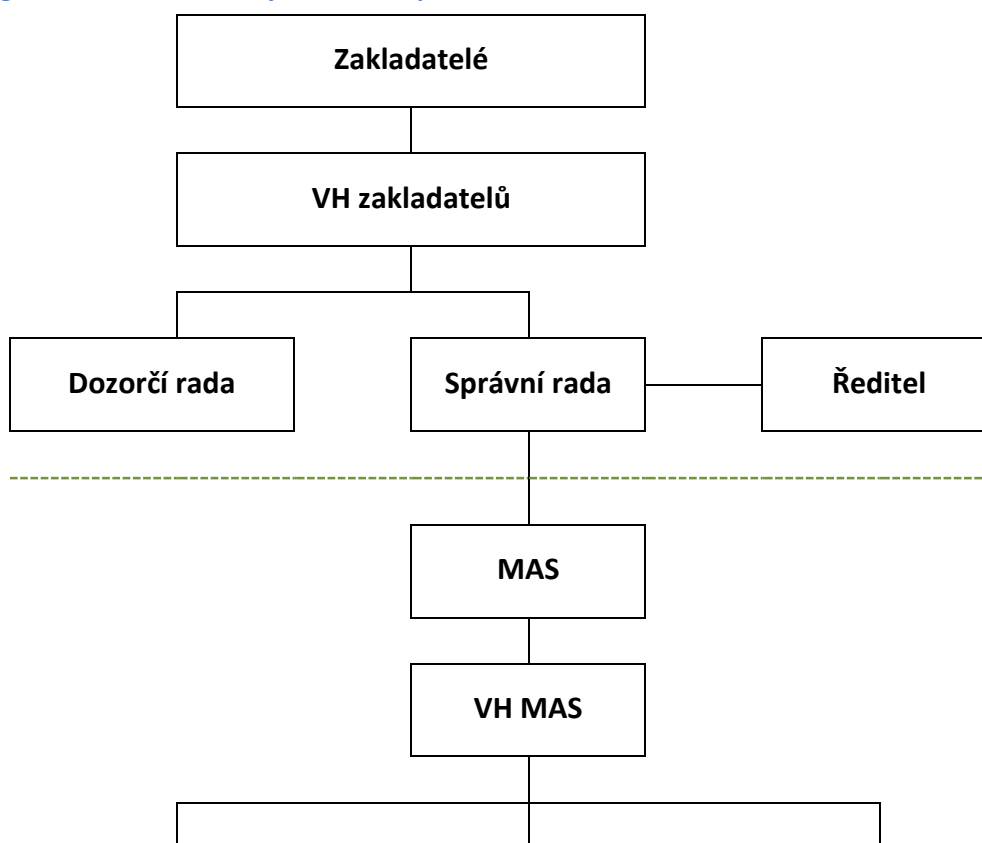
Tato část dokumentu popisuje úlohu MAS Prostějov venkov v implementačním procesu a vlastní postup implementace, tedy jaké má MAS Prostějov venkov kompetence, jak na základě schválené strategie a programových rámců probíhá vlastní realizace projektů v daném území, jak se vyhodnocuje postup implementace, jak jsou nastaveny kompetence jednotlivých aktérů, jak se vyhledávají výzvy, jak se komunikuje s žadateli, jak je řešena publicita atd.

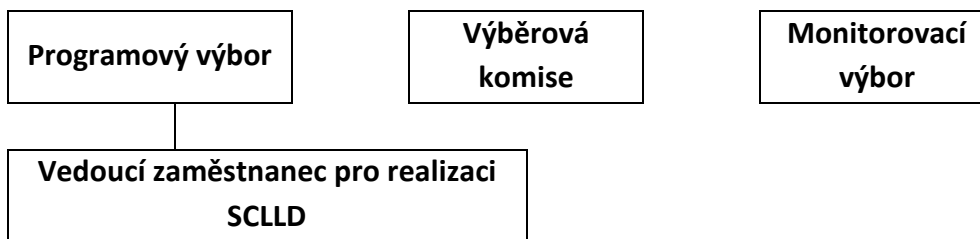
1.1. Implementační proces na úrovni MAS

1.1.1. Organizační schéma rozhodovací struktury

Orgány společnosti Prostějov venkov o.p.s. jsou valná hromada, správní rada, dozorčí rada a ředitel. Dále byla zřízena organizační složka společnosti „místní akční skupina“ jako struktura pro aktivizaci aktérů území fungující metodou komunitně vedeného místního rozvoje s následujícími orgány (Valná hromada MAS - nejvyšší orgán místní akční skupiny složený ze všech partnerů, Programový výbor – rozhodovací orgán, Výběrová komise – orgán pro hodnocení a výběr vhodných projektů k finanční podpoře, Monitorovací výbor – kontrola činnosti MAS v souladu se zákony, s metodikami), další organizační složky vyplývají ze Statutu společnosti Prostějov venkov o.p.s., který je Přílohou č. 1.

Obr. 1 Organizační schéma Prostějov venkov o.p.s.





Zdroj: <http://www.maspvvenkov.cz/>

K 1.1.2015 tvoří Prostějov venkov o.p.s. celkem 27 obcí a společnost má 50 zakladatelů a 53 partnerů MAS.

Tabulka 1 Zastoupení sektorů MAS v roce 2014

VS veřejný sektor	24	45,3 %
ZPL zemědělci, potravináři, lesní hospodářství	6	11,3%
OP ostatní podnikatel	8	15,1 %
NNO nestátní neziskové organizace	8	15,1%
OV ostatní veřejnost	5	9,4 %
Celkem	53	100 %

Zdroj: <http://www.maspvvenkov.cz/>

Zdroje místní akční skupiny Prostějov venkov o.p.s.

Lidské zdroje MAS

V současnosti má společnost obsazeny tyto pozice:

- Ing. Ludmila ŠVITELOVÁ, částečný úvazek - manažerka MAS, koordinátorka; vzdělání MZLU Brno
- Ing. Lenka ŠTĚPÁNKOVÁ, HPP – projektová manažerka; vzdělání VŠB - TU Ostrava, nyní na mateřské dovolené, zastupuje ji Ing. Šárka NOVÁKOVÁ VŠZ Brno
- Mgr. Jiří HRUBÝ, DPP – garant strategie, správce webu, tvůrce zpravodaje; vzdělání FSS MU Brno

- Mgr. Zdeněk OPRAVIL, administrátor projektu, PŘF UP Olomouc

O dalších pracovních poměrech bude rozhodnuto dle aktuálního vývoje při realizaci ISRÚ.

V současnosti jsou lidské zdroje dostačující. V případě nutnosti má Prostějov venkov o.p.s. dostatek vhodných kandidátů na další pozice, navíc existuje zde potenciál rozšíření spolupráce s regionálními vysokými školami, resp. jejich studenty a absolventy.

Technické prostředky a zázemí

Sídlem Prostějov venkov o.p.s. je obec Kralice na Hané. Kancelář se nachází v budově obecního úřadu. Technické prostředky sloužící k zabezpečení činnosti MAS jsou na velmi dobré úrovni. Jedná se o:

- běžné kancelářské vybavení pro 3 osoby (skříně, stoly, židle, archivy, kuchyňské a sociální zázemí);
- PC 1x včetně softwaru a s rychlým připojením na internet vč. černobílé a barevné multifunkční tiskárny se skenerem a kopírováním;
- notebook 3x;
- mobilní telefony;
- dataprojektor, plátno;
- místnost vhodná pro školení;
- dostatečný počet míst k sezení;
- kancelářské potřeby v potřebné míře;
- skladovací prostor pro archiv.

Finanční prostředky MAS

Jsou tvořeny z dotací, příspěvků členů a dary. Předfinancování činnosti Prostějov venkov o.p.s. bude zajištěno poskytnutím příspěvku od členů organizační jednotky MAS v potřebné výši tak, aby pokrylo nezbytné náklady včetně rezervy a postačilo i na zajištění chodu ostatních činností Prostějov venkov o.p.s. nesouvisejících s realizací ISRÚ. Nejdůležitější součástí rozpočtu MAS budou tvořit finanční prostředky z jednotlivých operačních programů.

Pro efektivní realizaci ISRÚ byly stanoveny programové rámce navazující na relevantní dotační programy. Tyto programové rámce obsahují definici opatření realizujících část ISRÚ navazujících na témata daného programu a jsou předlohou pro vyhlášení jednotlivých výzev.

1.1.2. Propagace ISRÚ v území MAS

ISRÚ je pro veřejnost přístupná na webových stránkách společnosti a v listinné podobě v sídle společnosti. O vyhlášení výzev a naplňování ISRÚ jsou občané informováni prostřednictvím místních médií (rozhlas, SMS zprávy, obecní zpravodaje, vývěsky obcí apod.).

1.1.3. Postup při vyhlášení příjmů žádostí

MAS Prostějov venkov bude průběžně v rámci jednotlivých let vyhlášovat výzvy k předkládání žádostí o poskytnutí podpory. V rámci jednoho roku MAS Prostějov venkov předpokládá vyhlášení ...výzev, a to s ohledem na alokaci a čerpání finančních prostředků v daném roce a příslušné oblasti podpory. Každá vyhlášená výzva bude obsahovat následující informace:

- vyhlášovatel výzvy a soulad s operačním programem;
- číslo výzvy;

- vyhlášené oblasti podpory/podporované aktivity;
- územní vymezení;
- formy financování;
- druh a výše dotace;
- definice příjemce dotace;
- datum zveřejnění výzvy a poslední termín příjmu žádostí;
- místo příjmu žádostí a další povinné údaje dle pravidel PRV;
- kontakt na pověřeného pracovníka MAS.

Výzvy budou zveřejněny na webových stránkách MAS Prostějov venkov a na úředních deskách obcí (jak fyzických, tak webových).

1.1.4. Informování konečných příjemců a předkladatelů žádostí

Žadatelé budou o možnosti předkládání projektů informováni formou výzev, které budou zveřejněny prostřednictvím místních médií, obecních zpravodajů, na vývěsních tabulích a na internetových stránkách MAS Prostějov venkov. Zároveň s výzvou budou zveřejněny veškeré informace pro žadatele potřebné k podání projektů v následujících dokumentech:

- Výzva k předkládání projektů;
- Formulář žádostí o poskytnutí podpory;
- příp. v dalších doprovodných dokumentech dle povahy výzvy.

Informace pro konečné příjemce (tedy vybrané žadatele) budou také zveřejněny na internetových stránkách MAS Prostějov venkov.

Při vyhlášení příjmu žádostí MAS Prostějov venkov uspořádá seminář pro žadatele (pro každou výzvu zvlášť). Informace o konání semináře bude uveřejněna na stránkách MAS a podpořena dalšími formami propagace. Semináře budou zaměřeny na všeobecné informace a výklad postupů a pravidel týkajících se programu, bude předveden praktický příklad vyplnění žádosti a vymezen prostor pro dotazy. V případě velkého zájmu a nedostatečné kapacity bude seminář opakován.

1.1.5. Administrativní postup příjmu a registrace žádostí, administrativní kontrola

Žadatel předloží úplnou žádost vč. všech příloh v kanceláři MAS Prostějov venkov, podmínky příjmu žádostí budou blíže specifikovány ve výzvě. Žádosti budou přijímat pracovníci k tomu určení a uvedení ve výzvě.

Předběžná administrativní kontrola při příjmu žádostí (z pohledu úplnosti, ne obsahové správnosti)

- kontrola žadatele – pracovník zkontroluje, zda žadatel splňuje definici příjemce pomoci;
- kontrola projektu – pracovník zkontroluje, zda předmět projektu je v souladu s příslušnou oblastí podpory;
- kontrola příloh (fyzická, ne obsahová) – pracovník zkontroluje, zda žadatel předložil všechny povinné přílohy stanovené ve výzvě. V případě, že nebudou doloženy všechny povinné přílohy, nebude žádost zaregistrována a bude vrácena žadateli. Při registraci žádosti bude kontrovan seznam příloh, který je součástí žádosti.

Postupy hodnocení přijatelnosti v návaznosti na kritéria přijatelnosti

Projekt bude přijat, pokud splní všechna kritéria přijatelnosti, kterými jsou:

1. Projekt je realizován na území působnosti MAS Prostějov venkov;
2. Projekt musí splňovat účel a rozsah příslušné oblasti podpory;
3. Žadatel musí splňovat definici pro příjemce dotace stanovenou v příslušné oblasti podpory;
4. Projekt je v souladu s příslušnou právní úpravou;

a dále kritéria přijatelnosti uvedená v příslušné oblasti podpory.

Administrativní kontrola (obsahová)

- kontrola žádosti – budou kontrolovány všechny údaje vyplněné v žádosti;
- kontrola příloh – bude provedena obsahová kontrola všech doložených příloh.

V případě, že žádost bude po administrativní kontrole v pořádku, MAS vypracuje hodnotící zprávu. V případě, že budou při administrativní kontrole zjištěny nedostatky nebo nesrovnalosti, MAS vyzve písemně žadatele k nápravě s uvedením termínu splnění požadavku MAS. V případě, že žadatel nedodrží termín nebo nesplní požadavek MAS k nápravě zjištěných nedostatků, bude projekt vyřazen. O vyřazení projektu z dalšího hodnocení bude žadatel písemně vyrozuměn.

MAS vypracuje zprávu o administrativní kontrole každého projektu, kterou předá příslušnému žadateli.

1.1.6. Způsob výběru projektů - postup při hodnocení a výběru projektů

Výběr projektů provede výběrová komise obecně prospěšné společnosti. Hodnoceny budou pouze ty projekty, které projdou administrativní kontrolou, kontrolou finančního zdraví žadatele a ekonomickou životností projektu.

Hodnocení projektů bude probíhat v těchto fázích:

1. Výběrová komise provede přidělení projektů jednotlivým hodnotitelům. Ti se s projekty seznámí a připraví si dotazy na žadatele, které vznesou při veřejné prezentaci projektů.
2. Veřejná obhajoba projektu – každý žadatel může výběrové komisi představit svůj projekt. Obhajobu projektu může provést i zástupce žadatele (podmínky obhajoby, jako např. místo a čas obhajoby, změna termínu, časový limit pro obhajobu, účast členů výběrové komise, kteří budou projekt hodnotit, osnova obhajoby a další specifikace jsou stanoveny ve Směrnici č. 4 – Manuál výběrové komise). Obhajoba projektů slouží hodnotitelům ke správnému pochopení projektu. Obhajoba není písemně hodnocena a nesmí být promítnuta do závěrečného hodnocení projektu. Obhajoba musí být hodnotitelem objektivně vnímána a nesmí být z jeho strany diskriminující ve smyslu verbální komunikace (výborný řečník/nemluva, vada řeči, vzhled hodnotitele, sympatie apod.).
3. Výběrová komise provede obodování projektů dle hodnotících kritérií, která jsou platná pro konkrétní opatření, v rámci kterých je na projekt žádána dotace. Jeden projekt budou hodnotit vždy tři členové výběrové komise.

4. Vlastní hodnocení projektů hodnotiteli – každý ze tří hodnotitelů vyhodnotí projekt prostřednictvím formuláře s uvedením počtu bodů. Dva nejbližší shodné výsledky hodnocení budou průměrovány.

5. Výstupem hodnocení výběrové komise bude seznam projektů seřazených sestupně v přehledné tabulce (vždy za každé opatření zvlášť) a s uvedením doporučení schválení/neschválení dotace na konkrétní projekt. Z jednání výběrové komise bude proveden zápis. Výběrové komisi budou k dispozici pověřeni pracovníci MAS.

1.1.7. Výběrová kritéria

Výběrová kritéria MAS:

1. Velikost obce – projekt bude realizován na území obce o velikosti do 500, 501-1000, 1001 a více obyvatel
2. Požadovaná výše dotace – objem dotace je do 499 999 Kč, 500 000 a více

a dále kritéria přijatelnosti uvedená v příslušné oblasti podpory.

1.2. Typy projektů

V rámci každého programového rámce jsou navržena opatření a konkrétní podporované aktivity, které tak vyjadřují reflexi daných strategických cílů v rámci příslušného programového rámce. Typově se projekty dělí na individuální a systémové. Individuální projekty budou realizované konečnými žadateli, systémové projekty pak budou realizovány místní akční skupinou.

Nutno upřesnit v návaznosti na schválené operační programy.

1.3. Postupy implementace

1.3.1. Realizační část - administrace v průběhu realizace projektů

Pohled směrem k příjemcům dotace

1. Každý projekt má založenu vlastní složku, do které je ukládána veškerá dokumentace (kopie).
2. Každá složka je opatřena tabulkou s vyznačením harmonogramu (doba realizace, žádosti o platbu, termín pro vyhovění/nevyhovění v případě oznámení změn projektu, plán kontrol, odpovědná osoba za administraci).
3. Osoba zodpovědná za projekt bude vykonávat administrativní činnosti související s realizací projektu (příprava dokumentů, plán kontrol, zápisy, komunikace s příjemci dotace).
4. Pověřený pracovník MAS je zodpovědný za komunikaci a odbornou pomoc příjemcům dotace. Tato komunikace musí být prokazatelná tak, aby nedošlo k pozdějším nedorozuměním (písemná, emailová – vše bude archivováno do spisu projektu).

5. Usoudí-li MAS potřebu uspořádat seminář pro příjemce dotace (bude vycházet z množství dotazů), bude tento seminář pořádat (zaměří se na podmínky výzev, realizaci, správné vyhotovování průběžných zpráv, závěrečné zprávy, kontrolu, fakturaci apod.).

Kontrolní činnost

Kontrola projektů bude probíhat v několika krocích:

1. MAS bude provádět namátkové kontroly na místě realizace projektů, a to průběhu a po ukončení realizace projektů. Cílem je zhodnotit zda je projekt realizován v souladu s předloženou žádostí a podmínkami operačních programů. Z každé kontroly bude vyhotoven protokol.
2. Při předložení žádosti o proplacení MAS Prostějov venkov zkontroluje každý podpořený projekt administrativně.
3. Pověřený pracovník MAS se bude účastnit kontrol řídicích orgánů, pokud to bude časově možné.
4. Kontrolní činnost bude specifikována ve Směrnici - Administrace v průběhu realizace projektů.

1.4.Kompetence aktérů

1.4.1. Ředitel společnosti

Ředitel je statutárním orgánem společnosti a řídí činnost společnosti, pokud tato činnost není dle zákona, zakládací smlouvy nebo statutu vyhrazena do působnosti jiného orgánu společnosti. Ředitel nemůže být členem správní rady ani dozorčí rady, ale může se účastnit jejich zasedání a rozhodování s hlasem poradním. Ředitel je jmenován správní radou společnosti.

Ředitel vede seznamy zakladatelů a partnerů.

Ředitel je ze své činnosti odpovědný správní radě a zejména:

- odpovídá za poskytování služeb společnosti a za provádění doplňkových činností;
- jedná jménem společnosti;
- provádí účetní, finanční a ekonomické operace související s činností společnost, pokud nepověří jinou odpovědnou osobu;
- obsahově připravuje jednání správní rady;
- připravuje podklady pro výroční zprávu společnosti;
- spolupracuje s programovým výborem a výběrovou komisí;
- ve své činnosti se řídí platnými zákony, usneseními správní rady;
- spolupracuje s auditorem a dozorčí radou při provádění auditu a kontrole hospodaření společnosti.

1.4.2. Správní rada

Správní rada je devítičlenná. Členy správní rady jmenují a odvolávají zakladatelé. Funkční období člena správní rady je tříleté. Členem správní rady může být pouze fyzická osoba, která je bezúhonná a má způsobilost k právním úkonům.

Do působnosti správní rady náleží:

- a) vydat ve lhůtě šesti měsíců ode dne vzniku společnosti statut, kterým se podrobněji upraví vnitřní organizace obecně prospěšné společnosti. Údaje ve statutu musí být v souladu s údaji v zakládací listině;
- b) schvalování změn zakládací listiny v rozsahu daném zákonem;
- c) rozhodovat o zrušení společnosti a určit obecně prospěšnou společnost, které nabídne likvidační zůstatek;
- d) dbát na zachování účelu, pro který byla obecně prospěšná společnost založena;
- e) schvalovat rozpočet společnosti a jeho změny a jmenovitě náklady na vlastní činnost (správu) společnosti;
- f) schvalovat roční účetní závěrku a výroční zprávu společnosti;
- g) rozhodovat o předmětu a rozsahu doplňkových činností společnosti nad rámec vymezený v zakládací listině;
- h) udělovat souhlas k převodu či zastavení nemovitého majetku společnosti nebo s jeho pronájmem na dobu delší jednoho roku, pokud statut nestanoví dobu kratší;
- i) jmenovat a odvolávat ředitele společnosti, dohlížet na jeho činnost a stanovit mu mzdu;
- j) rozhodovat o dalších otázkách, které do působnosti správní rady svěřuje zakládací listina.

1.4.3. Sekretariát

Je výkonným aparátem společnosti pro realizaci akcí. Je odpovědný za praktický výkon rozhodnutí společnosti a jejích výborů. Zajišťuje příjem projektů. Je koordinátorem a metodickým pomocníkem při realizaci projektů, je zodpovědný za sběr dat pro jednání a rozhodování orgánů společnosti.

1.4.4. Dozorčí rada (kontrolní orgán společnosti)

Dozorčí rada má tři členy. Členy dozorčí rady volí a odvolávají zakladatelé společnosti. Členové dozorčí rady volí ze svého středu předsedu, který svolává a řídí jednání dozorčí rady. Pro způsob ustanovení a členství v dozorčí radě platí obdobná ustanovení jako v případě členství ve správní radě, nestanoví-li zákon jinak.

Dozorčí rada společnosti:

- a) přezkoumává roční účetní závěrku a výroční zprávu obecně prospěšné společnosti;
- b) nejméně jedenkrát ročně podává zprávu správní radě o výsledcích své kontrolní činnosti;
- c) dohlíží na to, že společnost vyvíjí činnost v souladu se zákony a zakládací listinou.

Dozorčí rada je oprávněna:

- a) podávat správní radě návrh na odvolání ředitele;
- b) nahlížet do účetních knih a jiných dokladů a kontrolovat v nich obsažené údaje;
- c) svolat mimořádné jednání správní rady, jestliže to vyžadují zájmy společnosti.

Členové dozorčí rady mají právo účastnit se jednání správní rady; musí jim být uděleno slovo, pokud o ně požádají. Dozorčí rada je povinna upozornit správní radu na porušení zákonů, ustanovení zakládací listiny nebo statutu, na nevhodné postupy, popřípadě na další nedostatky v činnosti společnosti.

1.4.5. Zajištění způsobilosti činnosti programového, monitorovacího výboru a výběrové komise

Členové programového, monitorovacího výboru a výběrové komise budou proškoleni v oblasti vyhodnocování programu, výběru projektu, posuzování inovativnosti, originality projektů, hodnocení jejich dopadů na území regionu. Je nezbytné, aby se orientovali v základech projektového cyklu a náležitostech projektů včetně příloh, které jsou k nim dokládány (CBA analýza, podnikatelský plán atd.). Zmíněné orgány budou mít k dispozici stálého odborného konzultanta, který jim bude při jejich činnosti nápomocen.

1.4.6. Programový výbor

Programový výbor má sedm členů. Programový výbor je odborným orgánem společnosti. Členové programového výboru jsou jmenováni správní radou ze zakladatelů a partnerů společnosti vždy tak, aby počet zástupců veřejné sféry byl maximálně 50 %. Členové programového výboru volí ze svého středu předsedu, který svolává a řídí jednání programového výboru. Programový výbor se schází nejméně 2x ročně. Schůzi programového výboru svolává a řídí předseda výboru. V případě nečinnosti předsedy delší než půl roku svolá jednání výboru ředitel společnosti. Programový výbor je usnášeníschopný, je-li přítomen nadpoloviční počet členů a rozhoduje nadpoloviční většinou hlasů přítomných členů.

Programový výbor:

- a) připravuje aktualizaci ISRÚ;
- b) schvaluje znění jednotlivých opatření vedoucích k naplnění strategie rozvoje;
- c) schvaluje preferenční kritéria pro hodnocení projektů;
- d) vyhlašuje výzvy.

Programový výbor je poradním orgánem správní rady a programotvornou složkou společnosti, která navrhuje rozvojovou strategii oblasti působení Místní akční skupiny včetně jednotlivých aktivit a opatření. Je zodpovědný za vypracování pilotního rozvojového plánu oblasti působení společnosti Prostějov venkov o.p.s. a jeho pravidelnou aktualizaci.

Zpracovává a schvaluje příručku pro výběrovou komisi, ve které upřesňuje postupy a bodová kritéria jednotlivých opatření.

Po předložení zprávy od výběrové komise schvaluje přidělení dotací pro jednotlivé projekty a případné přerozdělení alokace mezi FICHEMI.

1.4.7. Monitorovací výbor

Monitorovací výbor je poradním a výkonným orgánem správní rady obecně prospěšné společnosti, který je zodpovědný za monitorování realizace jednotlivých projektů včetně příslušné evidence.

Monitoruje:

- a) na místě = fyzická kontrola, a to všechny projekty ve fázi realizace minimálně 1x ročně na místě a projekty ve fázi udržitelnosti 1x ročně vybraný vzorek 10 % projektů. Výběr bude 50 % projektů do 500 000 Kč, 30 % projektů do 1 000 000 Kč a 20 % projektů nad 1 000 000 Kč;
- b) dle dokumentace a monitorovacích hlášení ostatní projekty.

Členy výboru pro monitorování projektu jmenuje správní rada obecně prospěšné společnosti. Výbor pro monitorování projektu musí mít minimálně 5 členů. Ve výboru je zastoupeno nejméně 50 % soukromých partnerů a maximálně 50 % partnerů veřejných. Výbor zpracuje zprávu o kontrole projektů a předloží ji správní radě a programovému výboru.

1.4.8. Výběrová komise

Výběrová komise má minimálně 9 členů. Členové výběrové komise jsou jmenováni valnou hromadou obecně prospěšné společnosti ze zakladatelů a zástupců partnerů písemně jmenovaných v Partnerské smlouvě tak, aby počet zástupců veřejné sféry byl maximálně 49 % a zastoupení neziskové a podnikatelské sféry společně činilo min. 51 %. Alespoň jeden člen musí být zástupcem neziskového sektoru.

Výběrová komise se schází dle potřeby. Schůzi výběrové komise svolává a řídí předseda komise. V případě nečinnosti předsedy svolá jednání komise ředitel společnosti. Výběrová komise je usnášeniškopná, je-li přítomen nadpoloviční počet členů a rozhoduje nadpoloviční většinou hlasů přítomných členů. Jednání se mohou účastnit odborníci s hlasem poradním.

Výběrová komise provádí:

- hodnocení projektů dle preferenčních kritérií;
- sestavuje seznam projektů v pořadí podle bodové hodnoty;
- určuje projekty podpořené v rámci finančního limitu a náhradní projekty.

Pokud je některý z členů výběrové komise v příbuzenském, sousedském nebo přátelském vztahu k žadateli, je povinen tuto skutečnost uvést formou čestného prohlášení v protokolu o provedení výběrového řízení konkrétního projektu.

2. Spolupráce mezi MAS na národní a mezinárodní úrovni, přeshraniční spolupráce

2.1. Spolupráce mezi MAS na národní a mezinárodní úrovni

Zrealizované projekty spolupráce v uplynulém období byly s MAS Střední Haná, MAS Na cestě k prosperitě z.s. a nyní plánujeme realizovat projekt spolupráce s dalšími čtyřmi MAS.

2.2. Přeshraniční spolupráce

Dlouhodobě spolupracujeme s Miesnou akčnou skupinou Spoločenstva obcí topľočiansko – duchonského mikroregiónu (MAS SOTDUM). Společně jsme pořádali soutěž v požárním sportu, semináře, účastnili se vzájemných kulturních akcí a natíraly rozhlednu na Panskom Javorníku. Iv novém programovém období plánujeme pokračovat v započaté spolupráci.

3. Integrovaný přístup napříč programovými rámci

Integrovaný přístup napříč programovými rámci vychází z návaznosti na Integrovanou strategii MAS Prostějov venkov 2014 – 2020. Ve všech programových rámcích tak bude preferován soulad předkládaných projektů s ISRÚ, jejími principy a tyto projekty budou přispívat k naplnění stanovených strategických cílů. Toto bude zohledněno při hodnocení projektových žádostí, důraz přitom bude kladem na hledání systémových řešení, která nejen na sebe vzájemně navazují, ale vytváří synergii. Prokázání synergického efektu projektu s dalšími aktivitami v regionu bude zohledněno i při výběru jednotlivých projektů k realizaci.

4. Programové rámce

V rámci jednotlivých programových rámců jsou definována konkrétní opatření realizující část ISRÚ navazujících na témata daného programu.

Vzhledem k tomu, že prozatím nejsou známy finální verze operačních programů, následují pouze návrhy Programových rámců, které budou muset být po schválení operačních programů revidovány. Stejně tak není prozatím uvedena přímá návaznost na strategické cíle a definice projektů realizovaných samotnou MAS.

4.1. Programový rámec Program rozvoje venkova 2014 – 2020

Alokace rozpočtu na podporu realizace SCLLD není k 10. prosinci 2014 známa, pouze je k dispozici informace, že se mas bude moci čerpat z PRV 2014-2020.

4.1.1. Opatření 1. Podpora předávání znalostí a informační akce

Název opatření:

- Podpora předávání znalostí a informační akce.

Cíle opatření:

- Celkový cíl: Posílit konkurenceschopnost a trvalou udržitelnost zemědělství, potravinářství a lesního hospodářství.
- Specifický cíl:
 - Zvýšení míry používaných inovativních postupů v praxi, resp. postupů založených na výsledcích výzkumu a vývoje, či na základě využití příkladů dobré praxe.
 - Zvýšení kvalifikace pracovníků v zemědělství, lesnictví a potravinářství.
 - Zvýšení dostupnosti odborného vzdělávání. Zvýšení dostupnosti základních odborných informací. Zvýšení znalostí pracovníků v zemědělství a lesním hospodářství o významu udržitelného způsobu hospodaření. Zlepšení podmínek bezpečnosti práce.
- Operativní cíl: Podpora vzdělávacích a informačních aktivit, resp. předávání znalostí.

Způsobilé výdaje:

- Způsobilými výdaji v rámci tohoto opatření jsou náklady na uspořádání vzdělávací akce, včetně odborných exkurzí, tzn.:

- Technické zabezpečení.
- Cestovní výdaje.
- Výukové materiály a pomůcky.
- Výdaje spojené s činností lektorů.
- Výdaje na vlastní organizaci vzdělávací akce včetně výdajů na občerstvení a ubytování účastníků v rámci akce.

Kritéria přijatelnosti:

- Vzdělávací subjekt musí mít zkušenosti se vzdáváním v oblasti zemědělství, potravinářství nebo lesnictví, tj. je činný v této oblasti po dobu alespoň tří po sobě jdoucích let předcházejících podání Žádosti o dotaci. Vzdělávací subjekt předloží projekt, který odpovídá požadovaným tématům, ze kterého bude zřejmý obsah a náplň akce, charakter vzdělávacích a výukových materiálů a cíle vzdělávací akce, které lze realizovat v zemědělské, potravinářské a lesnické praxi.
- Žadatel má příslušné zdroje v podobě pravidelně školených kvalifikovaných zaměstnanců (lektorů), kteří jsou na seznamu lektorů pro toto opatření a splňují požadavky uvedené v prováděcích pokynech.
- Podopatření se nevztahuje na vzdělávací kurzy a kurzy odborné přípravy, které tvoří součást běžných programů nebo systémů středního a vyššího vzdělávání.
- Účastníkem vzdělávací akce může být pouze zemědělský podnikatel, výrobce potravin zpracovávající zemědělské produkty, vlastník půdy nebo osoba hospodařící v lesích. Účastníkem může být i jejich zaměstnanec. V případě zemědělského podnikatele - fyzické osoby může být účastníkem i spolupracující osoba, která se na hospodaření zemědělského podnikatele podílí.

Definice žadatele:

- Subjekt, který má vzdělávání v předmětu činnosti.
- Účastník vzdělávací akce v případě předem definovaných kurzů.

Typ a výše podpory:

- Typ podpory: přímá nevratná účelová dotace s podílovým financováním příjemcem dotace.
- Míra spolufinancování z EZFRV: max. 90 % způsobilých veřejných výdajů.

Míra podpory:

- Maximální míra dotace 100 % způsobilých výdajů.
- Limity na projekt: 50 000,- – 1 000 000,- Kč celkových výdajů.

Indikátory:

- Počet vzdělávacích akcí.
- Počet účastníků vzdělávacích akcí (v členění např. podle témat).
- Podíl účastníků vzdělávacích akcí na počtu příjemců dotací PRV/počtu zemědělských/lesních podniků.
- Úspěšnost naplnění vzdělávacích témat.

Výběrová kritéria – obecný princip pro stanovení:

- Zvýhodnění žadatelů se zkušenostmi se vzděláváním cílové skupiny.
- Zvýhodnění konkrétních témat vzdělávacích akcí (vyplývající z aktuálních potřeb – změny legislativy, či jiná témata potřebná k zavedení určitých výrobních metod, postupů apod.),
- Zvýhodnění projektů s nejvyšší ekonomickou efektivitou.
- Zvýhodnění projektů zahrnující vzdělávací akce ve více regionech (plošnost akcí).

4.1.2. Opatření 2. Poradenství

Cíle opatření:

- Celkový cíl: Zlepšit konkurenceschopnost a trvalou udržitelnost zemědělství a lesního hospodářství.
- Specifické cíle:
 - Zabezpečit dodržování povinných požadavků, zlepšit transfer znalostí a inovací v zemědělství a lesnictví v oblastech zmírňování změny klimatu, přizpůsobování se změnám klimatu, biologické rozmanitosti a provádění faremních plánů, ochrany vod a půd.
 - Zkvalitnit poradenské služby zvyšováním a prohlubováním kvalifikace poradců jejich soustavným vzděláváním.
- Operativní cíle: Poskytování odborných individuálních poradenských služeb, podpora odborné přípravy poradců.

Rozsah (zaměření):

- V rámci opatření bude poskytována podpora na využívání poradenských služeb zemědělci k naplnění požadavků uvedených v nařízení EP a Rady o financování, řízení a sledování společné zemědělské politiky č. XY/2013 (jedná se o požadavky uvedené v hlavě III Zemědělský poradenský systém, čl. 12, odstavec 2 a 3), dále pak na poradenské služby zemědělcům a vlastníkům lesa ke zvýšení konkurenceschopnosti podnikání při jeho trvalé udržitelnosti s ohledem na životní prostředí a zmírňování vlivů změn klimatu. Poradenství se bude týkat taktéž záležitostí souvisejících s hospodářským, zemědělským a environmentálním profilem podniku.

Způsobilé výdaje:

- Výdaje za poskytnutí poradenské služby.

Kritéria přijatelnosti:

- Projekt lze realizovat na území ČR s výjimkou území hl. města Prahy.
- Poradenské služby pro zemědělce jsou spojeny nejméně s jednou prioritou Unie v oblasti rozvoje venkova a zahrnují minimálně jeden z těchto prvků:
 - Jeden nebo více povinných požadavků na hospodaření a/nebo norem dobrého zemědělského a environmentálního stavu stanovených v kapitole I hlavy VI nařízení (EU) č. horizontální nařízení/2012.

- Zemědělské postupy příznivé pro klima a životní prostředí, jak je stanoveno v hlavě III kapitole 2 nařízení (EU) č. přímé platby/2012, a udržování zemědělských ploch podle čl. 4 odst. 1 písm. c) nařízení (EU) č. přímé platby/2012.
- Požadavky nebo opatření související se zmírňováním změny klimatu a přizpůsobováním se této změně, biologickou rozmanitostí, ochranou vod a půdy, hlášením chorob zvířat a rostlin a inovacemi, jak je stanoveno v příloze I nařízení (EU) č. horizontální nařízení/2012.
- Poradenství se může týkat rovněž jiných záležitostí, které souvisí s hospodářským, zemědělským a environmentálním profilem zemědělského podniku.
- Poradenství pro vlastníky lesů zahrnuje minimálně příslušné povinnosti podle směrnic 92/43/EHS, 2009/147/ES a 2000/60/ES. Může zahrnovat rovněž záležitosti spojené s hospodářským a environmentálním profilem lesnických podniků.
- Při poskytování poradenských služeb jsou dodržovány povinnosti týkající se nezveřejňování informací uvedené v čl. 13 odst. 2 nařízení (EU) č. horizontální nařízení/2012.
- Výběr žadatelů probíhá na základě akreditačního řízení podle příslušných ustanovení Směrnice.
- Poradce doloží kvalifikaci k poskytování podporované poradenské služby (definované Směrnicí) včetně absolvování pravidelných školení.
- Žadatel zajišťující poradenské služby musí být aktivní v poskytování poradenských služeb alespoň v posledních třech po sobě jdoucích letech před podáním žádosti o dotaci na toto opatření. Bude uznáno poskytování poradenských služeb pro zemědělství a/nebo lesnictví. Žadatel se musí účastnit vzdělávacího programu poradců akreditovaných MZe (je prověřováno dle podmínek Směrnice), za právnické osoby se účastní zaměstnanci – poradci akreditovaní MZe.
- Podporovaná poradenská služba smí být stejnému podniku (konečnému uživateli poradenské služby) poskytnuta 1 ročně do výše podpory 1500 € za rok.

Definice žadatele:

- Žadatel musí být poradce akreditovaný MZe (fyzická osoba) nebo právnická osoba zaměstnávající alespoň 1 poradce akreditovaného MZe.

Typ a výše podpory:

- Typ podpory: přímá nevratná účelová dotace s podílovým financováním příjemcem poradenské služby (beneficientem).
- Maximální výše dotace, čerpaná na poradenské služby poskytnuté jednomu podniku (konečnému uživateli poradenské služby), činí 1500 €/rok. Poradenské služby v této hodnotě mohou být podniku poskytnuty více akreditovanými poradci.
- Maximální výše podpory na jednoho příjemce podpory (v případě právnických osob na 1 akreditovaného poradce zapojeného v tomto opatření) činí 1 000 000,- Kč ročně.

Míra podpory:

- Maximální míra podpory: 80% způsobilých výdajů, ze kterých je stanovena dotace.
- *Míra podpory poradenské služby v oblasti lesního hospodářství bude zpřesněna dle typu poskytované veřejné podpory.*

Kritéria přijatelnosti:

- Výběr žadatele bude probíhat na základě předložených vzdělávacích projektů obsahujících detailní informace o obsahu vzdělávací akce a vzdělávacích materiálů, včetně jejich formy předání, zaměřených do oblasti/podoblasti akreditace poradců podle Směrnice a/nebo na priority zemědělského poradenského systému. Vzdělávací projekty budou tematicky odpovídat potřebám Ministerstva zemědělství a zemědělské/lesnické praxe a poradců.
- Subjekty zajišťující předávání znalostí musí být aktivní v poskytování vzdělávacích služeb v oblasti zemědělství nebo lesnictví, a to po dobu alespoň tří po sobě jdoucích let předcházejících podání žádosti o dotaci.

Definice žadatele:

- Žadatel má vzdělávání v předmětu činnosti a musí být aktivní v poskytování vzdělávacích služeb v oblasti zemědělství nebo lesnictví. Za poslední tři roky předloží přehled vzdělávacích aktivit zaměřených na vzdělávání odborníků v zemědělském a/nebo lesnickém odvětví souvisejících s příslušnými oblastmi/podoblastmi akreditace a/nebo prioritami zemědělského poradenského systému a jejich lektorského zabezpečení - lektor v zaměstnaneckém poměru nebo smluvním vztahu).

Typ a výše podpory:

- Typ podpory: přímá nevratná účelová dotace s podílovým financováním příjemcem dotace.
- Způsobilé výdaje, na které může být poskytnuta podpora, jsou od 35 tis. Kč do 1 mil. Kč na každý jednotlivý projekt.
- Maximální výše podpory na jednoho příjemce podpory může být 200 000 €/ 3 roky.
- Maximální výše podpory na jednoho akreditovaného poradce nepřekročí limit 8 000,- Kč/rok.
- Poradce má nárok na podporované vzdělávací akce do vyčerpání uvedeného limitu. Stav čerpání limitu eviduje Správce Registru poradců akreditovaných MZe (Správce Registru). Žadatel registruje vzdělávací akci před jejím konáním u Správce Registru.
- Míra spolufinancování z EZFRV: max. 75 % způsobilých veřejných výdajů.

Míra podpory:

- Maximální míra podpory: 100 % způsobilých výdajů.

Indikátory:

- Počet příjemců.
- Plocha zemědělské/lesní půdy.
- Počet příjemců poradenské služby podle typu poradenské služby.
- Podíl podpořených zemědělských/lesních podniků na celkovém počtu.
- Podíl podpořené zemědělské/lesní půdy z celkové výměry.

Kritéria pro výběr projektů:

- Zvýhodnění žadatelů s většími zkušenostmi se vzděláváním odborníků v příslušné oblasti.
- Zvýhodnění konkrétních témat vzdělávacích akcí vyplývajících z aktuálních potřeb.
- Zvýhodnění mladých zemědělců.

4.1.3. Opatření 3. Investice do hmotného majetku

Podopatření: 1. Investice do zemědělských podniků

- Záměr a) Investice do zemědělských staveb, technologií a strojů pro živočišnou výrobu
- Záměr b) Investice do zemědělských staveb, technologií a strojů pro rostlinnou výrobu

Podopatření: 2. Zpracování a uvádění na trh zemědělských produktů

Cíle podopatření:

- Celkový cíl: Posílit konkurenceschopnost producentů při zachování trvalé udržitelnosti a zlepšení životaschopnosti zemědělských podniků. Posílení zpracovatelského (potravinářského) sektoru v ČR s pozitivním vlivem na celý dodavatelský řetězec.
- Specifický cíl: Zlepšit ekonomickou výkonnost zemědělských a potravinářských podniků lepším užitím výrobních faktorů. Růstem efektivnosti jednotlivých výrob zlepšit tvorbu přidané hodnoty, zvýšit energetickou účinnost a snižovat spotřebu ostatních vstupů, zlepšit pracovní podmínky, welfare zvířat, přispět ke snížení tvorby skleníkových plynů.
- Operativní cíl: Podpořit modernizaci podniků, usnadnit vývoj a zavádění jak výrobních, tak procesních inovací, zlepšit zpracování, marketing výrobků a distribuci zemědělských a potravinářských výrobků i alternativními cestami (krátké dodavatelské řetězce).

Vymezení podporovaných oblastí:

- Projekt lze realizovat na území ČR s výjimkou území hl. města Prahy.

Rozsah (zaměření):

- Smyslem tohoto opatření je vytvářet podmínky pro rozvoj konkurenceschopných zemědělských podniků, které investují do modernizace a výstavby nových staveb a zařízení v živočišné výrobě. Investice by měly vést zejména ke snížení výrobních nákladů, modernizaci, zlepšení parametrů užitkovosti a pohody zvířat, zvyšování kvality vyráběné produkce s jejím vyšším oceněním a zlepšení ochrany ovzduší a klimatu, snížení spotřeby energií a vody. Investice by měly současně napomoci zlepšit konkurenceschopnost živočišné výroby, protože investice v zemědělských podnicích za účelem zvýšení účinnosti využívání výrobních faktorů a snadnějšího přístupu k novým technologiím s výrazným inovačním potenciálem, tam kde je obnova zásadní pro další činnost, vede ke snížení nákladů na výrobu.
- Dále budou podporovány investice v rostlinné výrobě vedoucí ke snížení výrobních nákladů, modernizaci nebo zlepšení jakosti vyráběných produktů. Investice by měly současně napomoci zlepšit výkonnost zemědělské prvovýroby.
- V oblasti zpracování by opatření mělo povzbudit pořizování technologických investic, které povedou nejen k úsporám ve výkonové spotřebě, ale i ke zvyšování kvality produkce, zavádění nových výrob a výrobních metod. Opatření by mělo stimulovat celkový rozvoj potravinářského odvětví a zvýšení konkurenceschopnosti agro-potravinářského odvětví.
- Podpora by měla být směřována rovněž za účelem rozšíření krátkých dodavatelských řetězců a alternativních prodejů produkce a pořízení moderních BAT (The Best Available Technology) technologií. Konkrétně by se mělo jednat o investice vedoucí ke snížení výrobních nákladů a zvýšení kvality produkce. Podpora by měla být zaměřena na investice do zařízení, která

souvisejí se zpracováním zemědělských produktů, včetně finální úpravy, balení a označování výrobků, dále na nehmotné investice jako je know-how, marketing aj.

- **Program umožňuje realizaci komplexních projektů.**

Způsobilé výdaje:

- Investice do zemědělských podniků:
 - Investice do zemědělských staveb a technologií pro živočišnou výrobu (podpora se týká chovu skotu, prasat, ovcí, koz, drůbeže, králíků, koní a včel), kterými jsou:
 - Výstavba nebo rekonstrukce ustájovacích prostor a chovatelských zařízení.
 - Pořízení technologií pro živočišnou výrobu (v případě chovu včel nejsou způsobilé investice do technologií v hodnotě nižší než 200 tis. Kč).
 - Výstavba nebo rekonstrukce skladovacích prostor pro druhotné produkty živočišné výroby vč. jejich úpravy a zpracování.
 - Výstavba nebo rekonstrukce skladovacích prostor pro krmiva a steliva pro přímou spotřebu v podniku.
 - Investice do zemědělských staveb a technologií pro rostlinnou výrobu, kterými jsou:
 - Výstavba a rekonstrukce staveb pro skladování produktů rostlinné produkce (způsobilé nejsou sklady obilovin a olejnin) včetně technologií.
 - Výstavba a rekonstrukce nosných konstrukcí trvalých kultur včetně protikroupových systémů.
 - Výstavba a rekonstrukce skleníků, fóliovníků, kontejneroven včetně souvisejících technologií.
 - Výstavba a rekonstrukce dalších zahradnických staveb (pařeniště, stacionární kompostéry, technologie na sušení léčivých rostlin, pěstírny hub a školky na ovocné a okrasné druhy včetně révy vinné a sadby chmele atp.) včetně souvisejících technologií.
 - Výstavba a rekonstrukce závlahových zařízení.
 - založení porostů trvalých kultur (vč. výsadby ovocných sadů, chmelnic a vinic).
 - Investice do pořízení speciálních mobilních strojů pro zemědělskou výrobu (způsobilé není pořízení traktorů).
 - Investice do zpracování a využití záměrně pěstované i zbytkové a odpadní biomasy.
 - Investice do čištění odpadních vod jako součást projektu.
- Zpracování a uvádění na trh zemědělských produktů: Hmotné a nehmotné investice, které se týkají zpracování zemědělských produktů, a to:
 - Výstavba, modernizace a rekonstrukce budov (včetně nezbytných manipulačních ploch) a pořízení pozemků.
 - Pořízení strojů, nástrojů a zařízení pro zpracování zemědělských produktů, finální úpravu, balení a značení výrobků (včetně technologií souvisejících s dohledatelností produktů), v případě včelích produktů nejsou způsobilé investice do technologií v hodnotě nižší než 200 tis. Kč.
 - Investice vedoucí ke zvyšování a monitorování kvality produktů.
 - Investice související s uváděním zemědělských a potravinářských produktů na trh (včetně marketingu), vedoucí ke zkrácení dodavatelského řetězce.
 - Investice do čištění odpadních vod jako součást projektu.

Kritéria přijatelnosti:

- Předložení podnikatelského plánu s cost-benefit analýzou a dalším vyhodnocením přínosů projektu vůči naplňování dobrých životních podmínek zvířat, přínosy vůči ochraně ovzduší a klimatu, prokázání snížení energetické náročnosti výroby apod.
- Pokud půjde o projekt založený na spolupráci ve výzkumu a vývoji (v rámci čl. 36), musí prokázat, že využívá jeho výsledky.
- Žadatel splnil podmínku finančního zdraví u projektů nad 1 000 000 Kč celkových výdajů.
- Výrobní proces se musí týkat zpracování surovin uvedených v příloze I Smlouvy o fungování EU, rovněž výstupní produkt pak musí být v této příloze uveden, (zpracování se však nesmí týkat produktů rybolovu).
- Projekt je v souladu s příslušnou právní úpravou.

Definice žadatele/příjemce podpory:

- Investice do zemědělských podniků:
 - Zemědělský podnikatel, tzn. fyzická nebo právnická osoba, která provozuje zemědělskou výrobu jako soustavnou a samostatnou činnost vlastním jménem, na vlastní zodpovědnost a za účelem dosažení zisku.
 - Pro účely investic do restrukturalizace podniku bude velikost žadatele omezena *určitou maximální velikostí podniku – bude doplněno*. Velikost nebude omezena v případě investic do zlepšení ochrany ovzduší a klimatu a účinnějšího využívání zdrojů.
 - Podnikatelský subjekt, který je z převážné většiny vlastněn zemědělskými prvovýrobci a předmětem jeho činnosti je poskytovat práce, výkony nebo služby, které souvisejí výhradně se zemědělskou výrobou a při kterých se využijí prostředky nebo zařízení sloužící zemědělské výrobě.
- Zpracování a uvádění na trh zemědělských produktů:
 - Výrobce potravin, nebo výrobce krmiv, který splňuje definici mikro, malého, nebo středního podniku.

Typ a výše podpory:

- Typ podpory: přímá nevratná účelová dotace s podílovým financováním příjemcem dotace.
- Míra spolufinancování z EZFRV: max. 75 % způsobilých veřejných výdajů.

Míra podpory:

- 40 % způsobilých výdajů, ze kterých je stanovena dotace.
- Tuto míru podpory je možné zvýšit o 10 % pro:
 - mladé začínající zemědělce;
 - oblasti čelící přírodním omezením dle článku 33;
 - operace podporované v rámci čl. 36.
- Míra podpory však může dosáhnout maximálně 60 % způsobilých výdajů, ze kterých je stanovena dotace.
- Velký podnik může získat míru podpory maximálně 30 % způsobilých výdajů, ze kterých je stanovena dotace.
- Částka způsobilých výdajů, ze kterých je stanovena dotace na jeden projekt činí minimálně 200 tis. Kč. *Maximální částka bude doplněna.*

Indikátory:

- Plocha (ha) dotčená investicí k úspoře vody (zavlažovací systémy).
- Počet dobytčích jednotek dotčených investicí k redukcí emisí oxidů dusíku a methanu (jímky).
- Celkové veřejné výdaje do infrastruktury.
- Celkové veřejné výdaje.
- Celkový objem investic.
- Počet projektů – investice do zemědělského podniku (ale v členění na prioritní oblasti, ke kterým případnou – tj. 2A, 5A (zavlažování), 5B (úspora energie), 5D (jímky).
- Počet projektů – investice do zpracování zemědělských produktů, tj. 3A (zpracování).
- Celkový počet podpořených projektů a investic v rámci EIP.
- Celkový objem investic do zpracování zemědělských produktů.
- Celkový objem investic do uvádění na trh zemědělských produktů.
- Celkový objem investic do čištění odpadních vod.
- % zemědělských podniků s podporou z PRV do investic pro restrukturalizaci vůči všem zemědělským podnikům (2A).
- % zavlažované půdy s účinnějším systémem závlah (díky investicím podporovaným z PRV) (5A).
- Celkové investice do úspor energie a účinného využití (5B).
- % z dobytčích jednotek (DJ) dotčených investicí v živočišné výrobě s ohledem na redukce emisí oxidů dusíku a methanu (5D).
- Zvýšení hrubé přidané hodnoty v podpořených podnicích oproti nepodpořeným podnikům (*minimálně o 20 %*).
- Zvýšení příjmů z prodeje vlastních výrobků zemědělských podniků do velikosti MSP (*částka/%*).
- Rozsah vybudovaných skladů pro statková hnojiva (m^3).
- Výměra půdy s nově vybudovanými závlahovými systémy (*ha*).
- Vybudovaná ustajovací místa.
- Vybudovaná kapacita skladů (m^3).
- Vybudované pěstební plochy (skleníky, fóliovníky atp.) (m^2).
- Vybudované nosné konstrukce (chmelnice, sady) (*ha*).
- Snížit podíl mezispotřeby na celkové produkci (*minimálně o 2 %*).
- Snížení spotřeby energií u podpořených podniků (*minimálně o 5 %*).
- Podíl zpracovávaných produktů „na farmě“ (*minimálně o 2 %*).
- Počet ustajovacích kapacit, které vyhovují nadstandardu welfare (*pro jednotlivé druhy zvířat stanovit počet*).
- Navýšení kapacity čistíren odpadních vod v zemědělské a potravinářské výrobě (nové čistírny, případně navýšení kapacity) *pozn.: rekonstruované čistírny? kvalita čištění? (m^3/rok o X %).*

Kritéria pro výběr projektů:

- Investice do zemědělských podniků:
 - Žadatelem je mladý zemědělec.
 - Realizací projektu nedojde k zabránění zemědělské půdy.
 - Zatížení půdy dobytčími jednotkami (poměr VDJ/ha).
 - Vyšší efektivita projektu (nižší náklady na realizaci projektu, než umožňují nastavené limity).

- Investice přímo navazuje na výsledky činnosti Operační skupiny EIP (např. nákup inovované technologie, pořízení licence, know-how).
- Projekty je zaměřen na welfare zvířat.
- Žadatel žádá v tomto opatření poprvé.
- Projekt je do 5 mil. celkových výdajů.
- Projekt je realizován formou spolupráce.
- Zpracování a uvádění na trh zemědělských produktů:
 - Žadatel uplatňuje certifikovaný systém bezpečnosti a kvality potravin/krmiv.
 - Projekt je zaměřen na investice do uvádění na trh zemědělských produktů s cílem zkrácení dodavatelského řetězce.
 - Projekt je zaměřen na zvýšení efektivity výroby (energetická úspora, snížení nákladů na zpracování, snížení množství vody potřebné ke zpracování apod.).
 - Výsledkem projektu bude snížení objemu biologického odpadu ze zpracování (např. efektivnější využití suroviny, využití dosavadního odpadu ke zpracování – výrobě nového výrobku, konkrétně např. využití syrovátky, odpadů ze zpracování zeleniny na krmiva).
 - Investice přímo navazuje na výsledky činnosti Operační skupiny EIP (např. nákup inovované technologie, pořízení licence, know-how).
 - Projekt je zaměřen na rozšíření produktů uvádění na trh zemědělského podnikatele do určité velikosti (např. nově zpracování vlastního mléka, masa, vajec, resp. navýšení příjmů zemědělce z prodeje vlastních výrobků).
 - Žadatel žádá v tomto opatření poprvé.
 - Projekt je do 5 mil. celkových výdajů.
 - Projekt je realizován formou spolupráce.
 - Žadatel je FO do 40 let.

4.1.4. Opatření 4. Pozemkové úpravy

Cíle opatření:

- Celkové cíle: Podpořit udržitelné hospodaření s přírodními zdroji a opatření v oblasti klimatu.
- Specifické cíle: Podpora účinného využívání zdrojů, zpřístupnění a racionalizace pozemků, zjednodušení, zefektivnění a stabilizace majetkových vztahů k pozemkům, tím i zvýšení konkurenceschopnosti zemědělských podniků, zlepšení ekologické stability krajiny, pestrosti a estetické hodnoty krajiny.
- Operativní cíle: Realizace projektů pozemkových úprav.

Vymezení podporovaných oblastí:

- Projekt lze realizovat na území ČR s výjimkou území hl. města Prahy.

Rozsah (zaměření):

- Předmětem opatření bude provádění pozemkových úprav, kdy dochází k racionálnímu prostorovému uspořádání pozemků vlastníků půdy v daném katastrálním území a podle potřeby také k reálnému vytyčení těchto pozemků v terénu. Nedílnou součástí pozemkových úprav je i realizace plánu společných zařízení, což jsou opatření zajišťující zpřístupnění

pozemků, opatření k ochraně životního prostředí a zachování krajinného rázu, zvýšení ekologické stability krajiny, protierozní, protipovodňová opatření pro ochranu půdního fondu a vodohospodářská opatření.

Způsobilé výdaje (podporu lze poskytnout na následující typy projektů):

- Realizace plánů společných zařízení na základě schváleného návrhu pozemkových úprav:
 - Opatření ke zpřístupnění pozemků.
 - Protierozní opatření pro ochranu půdního fondu.
 - Vodohospodářská opatření sloužící k neškodnému odvedení povrchových vod a ochraně území před záplavami.
 - Opatření k ochraně a tvorbě životního prostředí a zvýšení ekologické stability krajiny.
- Geodetické projekty:
 - Zaměření území a všech polohopisných prvků a další geodetické práce prováděné za účelem zpracování návrhu pozemkových úprav.
 - Vytyčení nově navržených pozemků na základě schváleného návrhu pozemkových úprav.
 - Vyměřování pozemků na základě § 21a zákona č. 229/1991 Sb., o úpravě vlastnických vztahů k půdě a jinému zemědělskému majetku, ve znění pozdějších předpisů.

Kritéria přijatelnosti:

- Projekt je v souladu s příslušnou právní úpravou.
- Rozsah geodetických prací musí být v souladu s potřebami vytvoření návrhu pozemkových úprav.
- Vytyčování nově navržených pozemků musí být provedeno na základě schváleného návrhu pozemkových úprav.
- Realizace společných zařízení musí být v souladu se schválenými návrhy pozemkových úprav, společná zařízení zahrnují územní systém ekologické stability (ÚSES), opatření zajišťující zpřístupnění pozemků, protierozní opatření pro ochranu půdního fondu, opatření sloužící k neškodnému odvedení povrchových vod a prevenci před povodněmi a záplavami, k retenci vody v krajině.
- Vyměřování pozemků na základě § 21 a) zákona č. 229/1991 Sb., ve znění pozdějších předpisů musí být provedeno na základě požadavků vlastníků.

Definice žadatele:

- Pobočky krajských pozemkových úřadů, vlastníci půdy.

Typ a výše podpory:

- Typ podpory: Přímá nevratná účelová dotace s podílovým spolufinancováním příjemce podpory.
- Míra spolufinancování z EZFRV: max. 75 % způsobilých veřejných výdajů.

Míra podpory:

- Maximální míra podpory: 100 % způsobilých výdajů, ze kterých je stanovena dotace (zde bude nutná úprava míry dotace).

- Způsobilé výdaje, na které může být poskytnuta podpora, jsou od 300 tis. Kč do 50 mil. Kč na každý jednotlivý projekt.
- Maximální výše podpory na jednoho příjemce podpory (tj. pobočka krajského pozemkového úřadu) může být 180 mil. Kč v období 2014 - 2020.

Indikátory:

- Celkový objem investic.
- Počet projektů.
- Nárůst plochy s realizovanými pozemkovými úpravami (*nárůst o 7 procentních bodů (z výměry ZPF) za období*).

Kritéria pro výběr projektů:

- Alespoň část projektu je realizována v záplavovém území dle zákona č. 254/2001 Sb., o vodách a o změně některých dalších zákonů (vodní zákon) ve znění pozdějších předpisů.
- Projekt je v souladu s platnou a schválenou rozvojovou strategií území (mikroregionu) do kterého spadá.
- Projekt je realizován v obci do 2000 obyvatel (počet obyvatel v obci se posuzuje ke dni 1. ledna 2014).
- Projekt realizace společných zařízení řeší ochranu zemědělské půdy před erozí nebo sídla či území před povodní.
- Projekt realizace společných zařízení řeší návaznost na obdobné opatření (historicky existující i nově vybudované) ke zpřístupnění pozemků, vodohospodářské, protierozní, ÚSES.

4.1.5. Opatření 5. Lesnická infrastruktura

Cíle opatření:

- Celkové cíle: Podpořit udržitelné hospodaření s přírodními zdroji a vyvážený rozvoj venkovských oblastí, posílit konkurenceschopnost lesního hospodářství.
- Specifické cíle: Podpora účinného využívání zdrojů v lesnictví, zpřístupnění porostů jak pro hospodářské účely, tak pro účely ochrany lesa a rekreaci, zvýšení konkurenceschopnosti lesnických podniků.
- Operativní cíle: Podpora rekonstrukcí a budování lesnické infrastruktury vedoucí ke zlepšení kvality či zvýšení hustoty lesních cest.

Rozsah (zaměření):

- Podopatření je zaměřeno na rekonstrukce a výstavbu lesních cest a souvisejících objektů. Podpora bude směřována zejména do takových rekonstrukcí, které umožní přeřazení příbližovacích cest (třída L3, L4) do vyšší kategorie odvozních cest (třída L1, L2), případně z třídy L2 do L1 (odvozní cesta se zpevněnou vozovkou) nebo budování odvozních cest (třída L1, L2).

Způsobilé výdaje:

- Investice, které souvisejí s rekonstrukcí a výstavbou lesních cest včetně souvisejících objektů (nájezdů, výhyben, mostků, propustků, svodnic apod.) a technického vybavení.
- Náklady na technickou dokumentaci projektu.

- Nákup pozemku.

Kritéria přijatelnosti:

- Projekt lze realizovat na území České republiky kromě hl. města Prahy.
- Projekt je v souladu s příslušnou právní úpravou.
- *Žadatel může v jednom kole příjmu žádostí podat na dané opatření pouze jednu žádost. (bude ještě diskutováno v další fázi přípravy dokumentu).*

Definice žadatele/příjemce dotace:

- Fyzická nebo právnická osoba, sdružení s právní subjektivitou, obec nebo jejich svazky, hospodařící v lesích, které jsou ve vlastnictví soukromých osob nebo jejich sdružení s právní subjektivitou, nebo jsou ve vlastnictví obcí nebo jejich svazků.
- O podporu nemohou žádat státní podniky.

Typ a výše podpory:

- Typ podpory: Přímá nevratná účelová dotace.
- Míra spolufinancování z EZFRV: max. 75 % způsobilých veřejných výdajů.
- Minimální částka podpory na jeden projekt činí 50 tis. Kč.

Míra podpory:

- *Bude záviset na typu veřejné podpory, podle které bude dotace poskytována, nařízení k rozvoji venkova nestanoví maximální limit míry dotace.*

Indikátory:

- Celkový objem investic (*bude upřesněno po znalosti vstupů - rozpočtu*).
- Počet projektů (*orientačně dle průměrné dotace na jeden projekt (dle maximálního limitu)*).
- Celková délka rekonstruovaných cest (*bude upřesněno po znalosti vstupů*).
- Celková délka nově postavených cest (*bude upřesněno po znalosti vstupů*).
- Celková plocha zpřístupněného lesa (*bude upřesněno po znalosti vstupů*).
- *Ekonomické výsledky podniku (ke zvážení).*

Kritéria pro výběr projektů:

- Žadatel žádá v tomto opatření poprvé.
- Projekt je do 5 mil. celkových výdajů.
- Projekt je realizován formou spolupráce.
- Žadatel je FO do 40 let.

4.1.6. Opatření 6. Neproduktivní investice

Cíle opatření:

- Celkový cíl: Udržitelné hospodaření s přírodními zdroji a opatření v oblasti klimatu.
- Specifické cíle: Zachovat žádoucí podíl plochy obhospodařované v rámci agroenvironmentálních-klimatických operací cílených na biodiverzitu a zvýšit jejich účinnost.

- Operativní cíle: Zvýšit počet podniků zavádějící neproduktivní investice s cílem zajistit účinnost agroenvironmentální-klimatické operace a podniků využívajících opatření k ochraně půdy a vody před erozí.

Rozsah (zaměření):

- Část podpory bude pro celé území ČR a část bude směřována do vymezených oblastí cenných z hlediska druhové různorodosti.

Způsobilé výdaje:

- Způsobilými výdaji jsou investice do zařízení a technické dokumentace pro projekty, které slouží podpoře druhové různorodosti a zachování stanovišť v oblastech cenných z hlediska druhové různorodosti a tím podporují účinnost agroenvironmentálních-klimatických operací.

Záměr technická zařízení:

- Pořízení a umístění technických zařízení, která umožní cílený management a ochranu cenných stanovišť (např. přenosný ohradník vymezující pohyb pasených zvířat, zařízení zajišťující prostupnost krajiny, jako texaské brány, kolíky pro vymezení atd.).

Nákup:

- Přenosný ohradník zabraňující paseným zvířatům ve vstupu do lokalit s cennými travními společenstvy (titul B5 Travní porosty s výskytem modrásků, B4 Trvale podmáčené a rašelinné louky na PB s povoleným pastevní managementem a B8 Druhově bohaté pastviny).
- Zařízení zajišťující prostupnost krajiny na půdních blocích zařazených do AEO (např. texaské brány).

Kritéria přijatelnosti:

- Předložení návrhu projektu, včetně souhlasu majitele pozemku, a závazek vybudovat zařízení specifikované v PRV, které zvyšují účinnost Agroenvironmentálních – klimatických operací.

Definice žadatele:

- Zemědělec, na jehož půdních blocích jsou vymezeny v evidenci půdy LPIS specifické tituly AEO.

Typ a výše podpory:

- Typ podpory: Přímá nevratná účelová dotace.
- Míra spolufinancování z EZFRV: 75 % způsobilých veřejných výdajů.

Míra podpory:

- 100 % ze způsobilých výdajů.

Indikátory:

- Celkový počet podpořených podniků, projektů a objem investic.
- Podíl podniků, na kterých byla investice provedena z počtu oprávněných podniků.
- Podíl ploch pod agro-environmentálními-klimatickými operacemi.

4.1.7. Opatření 7. Preventivní opatření před poškozením potenciálu zemědělské produkce přírodními katastrofami a katastrofickými událostmi

Cíle opatření:

- Celkový cíl: Udržitelné hospodaření s přírodními zdroji a opatření v oblasti klimatu.
- Specifické cíle: Podpořit řízení rizik v zemědělských podnicích. Zvýšit ochranu půdy před katastrofickými jevy. Zlepšit retenci území.
- Operativní cíle: Realizovat preventivní opatření ke snížení následků pravděpodobných přírodních katastrof a katastrofických událostí.

Rozsah (zaměření):

- V rámci opatření bude zemědělským podnikatelům poskytována podpora na vybudování preventivních opatření sloužících k ochraně před dopady pravděpodobných přírodních katastrof a katastrofických událostí. Preventivní opatření budou realizována na zemědělsky využívaném území potenciálně ohroženém přírodními katastrofami nebo katastrofickými událostmi.

Vymezení podporovaných oblastí:

- Projekt lze realizovat na území ČR s výjimkou území hl. města Prahy.

Způsobilé výdaje (podporu lze poskytnout na následující typy projektů):

- Průlehy, příkopy, meze, ochranné hrázky, větrolamy, sedimentační a retenční nádrže.

Kritéria přijatelnosti:

- Projekt je v souladu s příslušnou právní úpravou.
- Vyřešené vlastnické vztahy k navrhovanému opatření.
- Žadatel doloží potřebnost řešení opatření (znalecký posudek v dané oblasti).
- V případě, že žadatelem je obec, je prokázána vazba mezi projektem a potenciálem zemědělské produkce.
- *Žadatel může v jednom kole příjmu žádostí podat na dané opatření pouze jednu žádost. (bude ještě diskutováno v další fázi přípravy dokumentu).*

Definice žadatele:

- Zemědělský podnikatel, tzn. fyzická nebo právnická osoba, která provozuje zemědělskou výrobu jako soustavnou a samostatnou činnost vlastním jménem, na vlastní odpovědnost a za účelem dosažení zisku, obec.

Typ a výše podpory:

- Typ podpory: Přímá nevratná účelová dotace.
- Míra spolufinancování z EZFRV: max. 75 % způsobilých veřejných výdajů.

Míra podpory:

- Maximální míra podpory: 80 % způsobilých výdajů, ze kterých je stanovena dotace.

Indikátory:

- Celkový objem investic.
- Počet projektů.
- Celkový počet podpořených podniků.
- Plocha, která bude těmito opatřeními chráněna před potenciální přírodní katastrofou.

Kritéria pro výběr projektů

- Alespoň část projektu je realizována v záplavovém území dle zákona č. 254/2001 Sb. o vodách a o změně některých dalších zákonů (vodní zákon) ve znění pozdějších předpisů.
- Projekt je v souladu s platnou a schválenou rozvojovou strategií území (mikroregionu) do kterého spadá.
- Projekt je realizován v obci do 2000 obyvatel (počet obyvatel v obci se posuzuje ke dni 1. ledna 2014).

4.1.8. Opatření 8. Podpora zahájení podnikatelské činnosti pro mladé zemědělce

Cíle podopatření:

- Celkové cíle: Posílit konkurenceschopnost zemědělských podniků.
- Specifické cíle: Usnadnění generační obměny v zemědělství.
- Operativní cíl: Podpora zakládání podniků mladými zemědělci.

Rozsah (zaměření):

- Opatření je zaměřeno na stimulaci zahájení aktivního podnikání mladých zemědělců v zemědělských podnicích prostřednictvím podpory investic nezbytných pro realizaci podnikatelského plánu.

Vymezení podporovaných oblastí:

- Projekt lze realizovat na území ČR s výjimkou území hl. města Prahy.

Způsobilé výdaje:

- Investice do zemědělských staveb a technologií pro živočišnou výrobu (podpora se týká chovu skotu, prasat, ovcí, koz, drůbeže, králíků, koní a včel), kterými jsou:
 - Výstavba nebo rekonstrukce ustájovacích prostor a chovatelských zařízení včetně souvisejících technologií.
 - Výstavba nebo rekonstrukce skladovacích prostor pro druhotné produkty živočišné výroby včetně souvisejících technologií.
 - Výstavba nebo rekonstrukce skladovacích prostor pro krmiva a steliva pro přímou spotřebu v podniku.
- Investice do zemědělských staveb a technologií pro rostlinnou výrobu, kterými jsou:
 - Výstavba a rekonstrukce staveb pro skladování produktů rostlinné produkce (způsobilé nejsou sklady obilovin a olejnin) včetně souvisejících technologií (v případě chovu včel nejsou způsobilé investice do technologií v hodnotě nižší než 200 tis. Kč).

- Výstavba a rekonstrukce nosných konstrukcí trvalých kultur včetně protikroupových systémů.
- Výstavba a rekonstrukce skleníků, fóliovníků, kontejneroven včetně souvisejících technologií.
- Výstavba a rekonstrukce dalších zahradnických staveb (pařeniště, stacionární kompostéry, technologie na sušení léčivých rostlin, pěstírny hub a školky na ovocné a okrasné druhy včetně révy vinné a sadby chmele atp.) včetně souvisejících technologií.
- Výstavba a rekonstrukce závlahových zařízení.
- Založení porostů trvalých kultur (vč. výsadby ovocných sadů, chmelnic a vinic).
- Investice do pořízení speciálních mobilních strojů pro zemědělskou výrobu (způsobilé není pořízení traktorů).
- Investice spojené s úpravou a zpracováním vlastní produkce zemědělské výroby včetně staveb na jejich skladování.

Kritéria přijatelnosti:

- Podpora je podmíněna předložením podnikatelského plánu.
- Provádění podnikatelského plánu musí být zahájeno do dvanácti (šesti, pokud bude schváleno nařízení v původním znění) měsíců ode dne vydání rozhodnutí o udělení podpory
- Projekt je v souladu s příslušnou právní úpravou.
- Minimální velikost podniku pro vstup do opatření je dána dosažením určité minimální hodnoty standard output (*bude dále dopracováno*).

Definice žadatele/příjemce podpory:

- Zemědělský podnikatel, tzn. fyzická nebo právnická osoba, která provozuje zemědělskou výrobu jako soustavnou a samostatnou činnost vlastním jménem, na vlastní zodpovědnost a za účelem dosažení zisku. Žadatel splňuje definici mikro nebo malého podniku.
- Žadatelem může být fyzická osoba, která dosáhla ke dni ke dni zaregistrování Žádosti o dotaci věku 18 let a zároveň k témuž dni nedosáhla věku 40 let, dosáhla minimální zemědělské kvalifikace, nebo za stanovených podmínek dosáhne, a zahajuje zemědělskou činnost poprvé.
- V případě právnické osoby musí být tato řízena mladým začínajícím zemědělcem, který splňuje definici žadatele fyzické osoby, plní funkce statutárního orgánu a podílí se na základním jmění z více než 50 %.

Typ a výše podpory:

- Typ podpory: přímá nevratná účelová dotace.
- Výše podpory: 40 - 70 000 EUR (konečná výše bude nastavena na základě provedené analýzy)
- Míra spolufinancování z EZFRV: max. 90 % způsobilých veřejných výdajů.
- Dotace bude vyplácena ve dvou splátkách s tím, že výše druhé splátky činí nejméně 50 % předpokládané dotace. Vyplacení druhé splátky je podmíněno správným provedením podnikatelského plánu.

Míra podpory, případně maximální sazba podpory:

- Míra podpory činí 100 % způsobilých výdajů.

Indikátory:

- Celkový objem investic.
- Počet podnikatelských plánů.
- *Podíl zemědělských podniků s podpořeným podnikatelským plánem pro mladé zemědělce.*
- *Podíl pracovníků v podpořených zemědělských podnicích na celkové zaměstnanosti.*
- *Podíl pracovníků (vedoucích pracovníků) mladších 40 let.*
- *Hodnota zemědělské produkce realizovaná nově založenými podniky.*
- *Hodnota HPH (resp. HPH/AWU) realizovaná nově založenými podniky.*
- *Počet nově vytvořených pracovních míst.*
- *Výměra zemědělské půdy obhospodařovaná nově založenými podniky.*

Kritéria pro výběr projektů:

- Realizace investic v hodnotě přesahující poskytnutou dotaci.
- Realizací projektu nedojde k zabránění zemědělské půdy.
- Navýšení VDJ a ha v budoucnosti nebo zatížení půdy dobytčími jednotkami.

4.1.9. Opatření 9. Investice do nezemědělských činností

Cíle opatření:

- Celkový cíl: Vyvážený územní rozvoj
- Specifický cíl: Usnadnění diverzifikace, vytváření mikropodniků a pracovních míst.
- Operativní cíl: Podpora nezemědělských podnikatelských aktivit.

Rozsah (zaměření):

- Podpora je zaměřena na diverzifikaci činností zemědělských subjektů. Podpora bude poskytována na zahájení a rozvoj nezemědělské činnosti.

Způsobilé výdaje:

- Způsobilé pro podporu jsou:
 - Nová výstavba, modernizace či přestavba provozovny určené pro nezemědělskou činnost (vyjma bioplynových stanic).
 - Úprava povrchů v areálu podnikatelské provozovny určené pro nezemědělskou činnost v souvislosti s projektem.
 - Nákup strojů, technologií a dalších zařízení sloužících pro nezemědělskou činnost.
 - Projektová dokumentace.
 - Technická dokumentace.

Kritéria přijatelnosti:

- *Žadatel může v jednom kole příjmu žádosti podat na dané opatření pouze jednu žádost.*
- *(bude ještě diskutováno v další fázi přípravy dokumentu).*

Definice žadatele:

- Podpora se poskytuje zemědělským podnikatelům.

Typ a výše podpory:

- Typ podpory: přímá nevratná účelová dotace s podílovým financováním příjemcem dotace.
- Míra spolufinancování z EZFRV: 75 % veřejných výdajů.

Míra podpory, případně maximální sazba podpory:

- 30 – 60 % dle regionální mapy podpory.
- *Bude upraveno v návaznosti na aktualizaci předpisu upravujícího veřejnou podporu.*
- Podpora může být poskytnuta:
 - a) v režimu „de minimis“;
 - b) na základě Obecného nařízení o blokových výjimkách.
- Maximální výše výdajů, ze kterých je stanovena dotace, je 5 000 000,- Kč na projekt.

Indikátory:

- Celkový objem investic.
- Počet projektů.
- Počet příjemců.
- Počet vytvořených pracovních míst (včetně OSVČ).

Preference:

- Tvorba pracovních míst - minimální počet pracovních hodin ročně (významná preference).
- Snížení míry dotace.
- Region s vyšší mírou nezaměstnanosti.
- Realizace projektu v regionu se soustředěnou podporou státu.
- Velikost obce, ve které je projekt realizován (významná preference menších obcí).
- Obec dle typologie ČR do oblasti venkova (periferní, stabilizované).
- Využívání OZE nebo předmětem projektu je stavební obnova/nová výstavba zařízení pro využití OZE nebo zařízení na výrobu biopaliv.
- Realizací projektu nedojde k vyjmutí ze ZPF.
- Příjmy ze zemědělské prvovýroby (významná preference).
- Spolupráce.
- První žádost v rámci daného opatření.
- Menší projekty.
- Žadatelem je mladý začínající zemědělec.
- Žadatelem je FO ve věku do 40 let.

4.1.10. Opatření 10. Podpora cestovního ruchu**Cíle opatření:**

- Celkový cíl: Vyvážený územní rozvoj.
- Specifický cíl: Usnadnění diverzifikace, vytváření pracovních míst.
- Operativní cíl: Podpora nezemědělských podnikatelských aktivit v oblasti cestovního ruchu.

Rozsah (zaměření):

- Podpora je zaměřena na diverzifikaci činností pro zemědělské subjekty. Podpora je určena na vybudování rekreační infrastruktury pro malokapacitní ubytování, včetně stravování, rekreačních a sportovních zařízení včetně možnosti revitalizace venkovských brownfields.

Způsobilé výdaje:

- Způsobilé pro podporu jsou:
 - Stavební obnova (přestavba, modernizace, statické zabezpečení) a nová výstavba malokapacitních ubytovacích zařízení (včetně stravování a dalších budov a ploch v rámci turistické infrastruktury, budování koupališť a plováren).
 - Úprava povrchů, náklady na výstavbu příjezdové cesty, náklady na výstavbu odstavných stání v souvislosti s projektem.
 - Nákup a výsadba doprovodné zeleně v souvislosti s projektem.
 - Nákup budov, zařízení, vybavení, hardware, software v souvislosti s projektem.
 - Výdaje na projektovou dokumentaci.
 - Výdaje na technickou dokumentaci.

Kritéria přijatelnosti:

- Všechny výdaje musí být realizovány ve vazbě na malokapacitní ubytovací zařízení. Malokapacitním ubytovacím zařízením se rozumí zařízení s kapacitou do 60 lůžek.
- Stavební obnova/nová výstavba malokapacitního ubytovacího zařízení musí být v souladu s § 2 odst. c) vyhlášky č. 501/2006 Sb. o obecných požadavcích na využívání území včetně navazujících změn vyhlášky.
- *Žadatel může v jednom kole příjmu žádostí podat na dané opatření pouze jednu žádost.*
- *(bude ještě diskutováno v další fázi přípravy dokumentu).*

Definice žadatele:

- Podpora je určena zemědělským podnikatelským subjektům.

Typ a výše podpory:

- Typ podpory: přímá nevratná účelová dotace.
- Míra spolufinancování z EZFRV: 75 % veřejných výdajů.

Míra podpory:

- 30 – 60 % (dle regionální mapy podpory).
- *Bude upraveno v návaznosti na aktualizaci předpisu upravujícího veřejnou podporu.*
- Podpora může být poskytnuta:
 - a) v režimu „de minimis“;
 - b) na základě Obecného nařízení o blokových výjimkách.
- *Maximální výše výdajů, ze kterých je stanovena dotace, bude doplněna v pozdější fázi.*

Indikátory:

- Celkový objem investic.
- Počet příjemců.
- Počet projektů.

- Velikost kapacity ubytovacího zařízení:
 - 10 až 20 lůžek;
 - 21 až 30 lůžek;
 - 31 a více lůžek.
- Počet vytvořených pracovních míst (včetně OSVČ).

Preference:

- Tvorba pracovních míst - minimální počet pracovních hodin ročně (významná preference).
- Snížená míra dotace.
- Region s vyšší mírou nezaměstnanosti.
- Region se soustředěnou podporou státu.
- Velikost obce, ve které je projekt realizován (významná preference menších obcí).
- Obec dle typologie ČR do oblasti venkova (preference periferních a stabilizovaných).
- Využívání tepelné energie z OZE.
- Žadatel je ekologický podnikatel.
- Realizací projektu nedojde k vyjmutí půdy ze ZPF.
- Příjmy ze zemědělské prvovýroby (významná preference).
- Zahájení podnikání v cestovním ruchu.
- Využití stávajícího zemědělského areálu pro diverzifikaci.
- Spolupráce.
- První žádost v rámci daného opatření.
- Menší projekty.
- Žadatelem je mladý začínající zemědělec.
- Žadatelem je FO ve věku do 40 let.

4.1.11. Opatření 11. Převod podniků malých zemědělců

Cíle opatření:

- Celkový cíl: Posílit konkurenceschopnost zemědělských podniků.
- Specifické cíle: Usnadnění generační obměny v zemědělství a tvorba efektivnějších výrobních struktur.
- Operativní cíle: Podpora převodu malých zemědělců do větších hospodářství.

Rozsah (zaměření):

- V rámci opatření bude zemědělským podnikatelům poskytována motivační podpora pro převod hospodářství jinému zemědělci.

Vymezení podporovaných oblastí:

- Projekt lze realizovat na území ČR s výjimkou území hl. města Prahy.

Způsobilé výdaje:

- Roční platba v závislosti na plnění podmínek v rámci režimu přímých plateb dle návrhu nařízení Evropského parlamentu a Rady, kterým se stanoví pravidla pro přímé platby zemědělcům v režimech podpory v rámci společné zemědělské politiky.

Kritéria přijatelnosti:

- Žadatel se v době předložení žádosti o podporu účastní režimu pro malé zemědělce na období alespoň jednoho roku.
- Žadatel se zaváže k trvalému převodu celého zemědělského podniku a odpovídajících platebních nároků jinému zemědělci.
- Žadatel po dobu alespoň 10 kalendářních let před podáním žádosti o podporu provozoval jako podnikatel zemědělskou výrobu, tzn. vlastním jménem a na vlastní zodpovědnost.
- Žadatel v období let 2009-2013 užíval dle LPIS výměru zemědělské půdy o rozsahu min. 1-3 ha resp. 1-5 ha (v závislosti na schválení konečné podoby návrhu nařízení k přímým platbám).
- Nabyvatel převedeného podniku nesmí být v žádné formě likvidace a současně je aktivním zemědělcem dle návrhu nařízení k přímým platbám.

Definice žadatele:

- Zemědělský podnikatel - fyzická osoba, tzn. osoba, která podniká v zemědělské výrobě v souladu se zákonem č. 252/1997 Sb., o zemědělství, ve znění pozdějších předpisů.

Typ a výše podpory:

- Typ podpory: Přímá nevratná účelová dotace.
- Podpora se rovná 120 % roční platby, kterou příjemce obdržel v rámci režimu pro malé zemědělce. Podpora se vyplácí ode dne převodu do 31. prosince 2020.

Indikátory:

- Celkový počet podpořených malých podniků.
- Podíl podpořených podniků na celkovém počtu podniků pobírající přímé platby.
- Výměra převáděné zemědělské půdy.
- Podíl výměry převáděné zemědělské půdy na celkové výměře.

4.1.12. Opatření 12. Investice do infrastruktury

Cíle opatření:

- Celkový cíl: Vyvážený územní rozvoj.
- Specifický cíl: Podpora místního rozvoje ve venkovských oblastech.
- Operativní cíl: Podpora budování drobné infrastruktury.

Rozsah (zaměření):

- Podpora je zaměřena na investice do drobné vodohospodářské infrastruktury.

Způsobilé výdaje:

- Stavební výdaje na výstavbu vodohospodářské infrastruktury.

- Projektová a technická dokumentace.

Kritéria přijatelnosti:

- Projekt musí být realizován na území České republiky v obci do 2000 obyvatel (počet obyvatel v obci se posuzuje ke dni 1. lednu 2014).
- *Žadatel může v jednom kole příjmu žádostí podat na dané opatření pouze jednu žádost. (bude ještě diskutováno v další fázi přípravy dokumentu).*

Definice žadatele/příjemce podpory:

- Obce a svazky obcí.

Typ a výše podpory:

- Typ podpory: přímá nevratná účelová dotace.
- Míra spolufinancování z EZFRV: max. 75 % veřejných výdajů.

Míra podpory:

- *Bude upraveno v návaznosti na aktualizaci předpisu upravujícího veřejnou podporu.*

Indikátory:

- Celkový objem investic.
- Počet projektů.
- Populace na venkově mající prospěch z nových nebo zlepšených služeb/infrastruktury.
- Míra zaměstnanosti na venkově.
- Podíl venkovské populace žijící v ohrožení chudobou.
- HDP ve venkovských oblastech vyjádřený v PPS.

Preference:

- Spolupráce.
- První žádost v rámci daného opatření.
- Menší projekty.

4.1.13. Opatření 13. Investice do lesních technologií a zpracování lesnických produktů a jejich uvádění na trh

Podopatření: Stroje, technologie a zařízení pro lesní školkařskou činnost

Cíle opatření:

- Celkové cíle: Posílit konkurenceschopnost lesního hospodářství, podpořit trvale udržitelné hospodaření s přírodními zdroji a vyvážený rozvoj venkovských oblastí.
- Specifické cíle: Zvýšení konkurenceschopnosti podniků. Udržet a vytvářet nová pracovní místa na venkově.
- Operativní cíle: Podpora strojů a technologií využívaných při produkci lesního reprodukčního materiálu.

Rozsah (zaměření):

- Podopatření je zaměřeno na pořízení a modernizace strojů, technologií a zařízení pro produkci reprodukčního materiálu.

Způsobilé výdaje:

- Stroje potřebné na přípravu půdy a péči o půdu (traktory, pluh, kultivátory, plečky, postřikovače, apod.).
- Speciální stroje pro školkařskou výrobu prostokořenného sadebního materiálu (secí stroje, podorávače a vyzvedávače sazenic, školkovací stroje, nosiče nářadí – univerzální kolové traktory, malotraktory, speciální nosiče nářadí apod.).
- Speciální technologická zařízení pro výrobu krytokořenného sadebního materiálu (fóliovníky, úložiště, přípravný substrátů, zařízení na plnění a osévání obalů, zařízení na osazování obalů, výrobní haly).
- Závlahové systémy (kapkové závlahové systémy, stabilní a mobilní potrubní závlahové systémy, automatizované počítačem řízené velíny závlah apod.).
- Dočasná úložiště vyzvednutého sadebního materiálu (klimatizované haly, chladicí boxy apod.).

Kritéria přijatelnosti:

- Projekt lze realizovat na území České republiky kromě hl. města Prahy.
- Projekt je v souladu s příslušnou právní úpravou.
- Projekt musí naplňovat cíl a rozsah opatření.
- Žadatel má platnou licenci dle zákona č. 149/2003 Sb., o uvádění do oběhu reprodukčního materiálu lesních dřevin lesnický významných druhů a umělých kříženců, určeného k obnově lesa a k zalesňování, a o změně některých souvisejících zákonů (zákon o obchodu s reprodukčním materiálem lesních dřevin), ve znění pozdějších předpisů.
- Žadatel je evidován v systému evidence reprodukčního materiálu (ERMA) jako provozovatel školkařské činnosti.
- Žadatel splňuje podmínku zařazení do kategorie mikropodniků a malých podniků (zde bude odkaz na sdělení EK k definici SME).
- *Žadatel může v jednom kole příjmu žádosti podat na dané opatření pouze jednu žádost. (bude ještě diskutováno v další fázi přípravy dokumentu).*

Definice žadatele/příjemce podpory:

- FO nebo PO, která se soustavně zabývá pěstováním sadebního materiálu lesních dřevin určeného pro umělou obnovu lesa a zalesňování, popřípadě pro lesnické rekultivace, výsadbu lesních dřevin na zemědělskou půdu a ozeleňování krajiny.
- O podporu nemohou žádat státní podniky.

Typ a výše podpory:

- Typ podpory: Přímá nevratná účelová dotace s podílovým spolufinancováním příjemce podpory.
- Míra spolufinancování z EZFRV: 75 % způsobilých veřejných výdajů.

Míra podpory, případně maximální sazba podpory:

- *Bude záviset na typu veřejné podpory, podle které bude dotace poskytována, nařízení k rozvoji venkova nestanoví maximální limit míry dotace.*

Indikátory:

- Celkový objem investic.
- Počet projektů.
- *Nárůst HPH.*
- *Počet vytvořených pracovních míst.*

Kritéria pro výběr projektů

- Žadatel žádá v tomto opatření poprvé.
- Projekt je do 5 mil. celkových výdajů.
- Projekt je realizován formou spolupráce.
- Žadatel je FO do 40 let.

4.1.14. Opatření 14. Investice do lesních technologií a zpracování lesnických produktů a jejich uvádění na trh

Podopatření: Technika a technologie pro lesní hospodářství

Cíle opatření:

- Celkové cíle: Posílit konkurenceschopnost lesního hospodářství, podpořit trvale udržitelné hospodaření s přírodními zdroji a vyvážený rozvoj venkovských oblastí.
- Specifické cíle: Zvýšit konkurenceschopnost lesnických podniků. Udržet a vytvářet nová pracovní místa na venkově.
- Operativní cíle: Podpora strojů a technologií využívaných v lesním hospodářství.

Rozsah (zaměření):

- Podopatření je zaměřeno na pořízení a modernizaci lesnické techniky – strojů a zařízení pro obnovu, výchovu a přírodě šetrnou těžbu lesních porostů včetně přibližování dříví.

Způsobilé výdaje:

- Stroje a technologie pro obnovu, výchovu a těžbu lesních porostů včetně přibližování (např. speciální lesní traktor, univerzální kolový traktor, harvester do probírek, malé vyvážecí soupravy, železný kůň, kůň, lanovkové systémy, drobná technika a dále také nástavby k výše zmíněným strojům).
- Stroje ke zpracování potěžebních zbytků (štěpkovače, drtiče dřeva, klestu, dřevního odpadu, shrnovač klestu).
- Stroje pro přípravu půdy před zalesněním (frézy, rýhovací zalesňovací stroje).

Kritéria přijatelnosti:

- Projekt lze realizovat na území České republiky kromě hl. města Prahy.
- Projekt je v souladu s příslušnou právní úpravou.
- Projekt musí naplňovat cíl a rozsah opatření.

- Žadatel musí splňovat definici příjemce dotace stanovenou pro příslušné opatření/ podopatření.
- Žadatel je vlastníkem/nájemcem lesních pozemků a hospodaří podle platného lesního hospodářského plánu nebo lesní hospodářské osnovy, a to na *minimální výměře 3 ha. Vychází z podmínky dané nařízením, nicméně minimální hranici určuje členský stát.*
- V jednom kole příjmu může žadatel předložit pouze jednu žádost.

Definice žadatele/příjemce dotace:

- Fyzická nebo právnická osoba, sdružení s právní subjektivitou, obec nebo jejich svazky, hospodařící v lesích, které jsou ve vlastnictví soukromých osob nebo jejich sdružení s právní subjektivitou, nebo jsou ve vlastnictví obcí nebo jejich svazků.
- O podporu nemohou žádat státní podniky.

Typ a výše podpory:

- Typ podpory: Přímá nevratná účelová dotace s podílovým spolufinancováním příjemce podpory.
- Míra spolufinancování z EZFRV: max. 75 % způsobilých veřejných výdajů.

Míra podpory, případně maximální sazba podpory:

- Maximální výše dotace: 50 % výdajů, ze kterých je stanovena dotace.
- *Bude záviset na typu veřejné podpory, podle které bude dotace poskytována, nařízení k rozvoji venkova nestanoví maximální limit míry dotace.*

Indikátory:

- Celkový objem investic.
- Počet projektů.
- *Nárůst HPH (u podnikatelských subjektů).*
- *Počet vytvořených pracovních míst.*

Kritéria pro výběr projektů:

- Žadatel žádá v tomto opatření poprvé.
- Projekt je do 5 mil. celkových výdajů.
- Projekt je realizován formou spolupráce.
- Žadatel je FO do 40 let.

4.1.15. Opatření 15. Investice do lesních technologií a zpracování lesnických produktů a jejich uvádění na trh

Podopatření: Technické vybavení dřevozpracujících provozoven

Cíle opatření:

- Celkové cíle: Posílit konkurenceschopnost lesního hospodářství, podpořit udržitelné hospodaření s přírodními zdroji a vyvážený rozvoj venkovských oblastí.

- Specifické cíle: Zvýšení konkurenceschopnosti dřevozpracujících podniků a podniků produkujících reprodukční materiál lesních dřevin. Udržet a vytvářet nová pracovní místa na venkově.
- Operativní cíle: Podpora technologií vedoucích k efektivnímu zpracování surovin (přidávání hodnoty).

Rozsah (zaměření):

- Podopatření je zaměřeno na pořízení a modernizace technologií dřevozpracujících podniků. Dále ke zpracování a využití zůstatkové biomasy pro energetické a jiné účely.

Způsobilé výdaje:

- Výstavba či modernizace provozu na zpracování lesnických produktů - stavba a technologické vybavení (včetně software a nákupu licence).
- Pořízení a modernizace technologií, (včetně nehmotných investic), které umožní zpracování a efektivní využití zůstatkové biomasy pro energetické a jiné účely.
- Nákup nemovitosti.
- Náklady na zadávací řízení.
- Náklady na technickou dokumentaci projektu.

Kritéria přijatelnosti:

- Projekt lze realizovat na území České republiky kromě hl. města Prahy.
- Projekt je v souladu s příslušnou právní úpravou.
- Projekt musí naplňovat cíl a rozsah opatření.
- Žadatel musí splňovat definici příjemce dotace stanovenou pro příslušné opatření/podopatření.
- Investice související s používáním dřeva jako suroviny nebo zdroje energie jsou omezeny na všechny pracovní operace před průmyslovým zpracováním. Za průmyslové zpracování se nepovažuje mechanické zpracování dřeva na různé polotovary (např. výroba řeziva a jeho základní opracování).
- Žadatel může v jednom kole příjmu žádostí podat na dané opatření pouze jednu žádost.
- *(bude ještě diskutováno v další fázi přípravy dokumentu).*

Definice žadatele/příjemce dotace:

- Fyzické nebo právnické osoby podnikající v lesnictví nebo souvisejícím odvětví, které splňují podmínky pro zařazení do kategorie mikropodniků, malých a středních podniků.
- Žadatelem nemůže být:
 - Sdružení vzniklé podle § 829 zákona č. 40/1964 Sb., Občanský zákoník, ve znění pozdějších předpisů.
 - Zahraniční fyzická osoba, která nemá trvalé bydliště na území ČR, ani zahraniční právnická osoba, která nemá sídlo na území ČR.
 - Akciová společnost s listinnými akciemi na majitele a dále subjekt, jehož struktura je s akciovou společností s listinnými akciemi na majitele jakkoliv spjata, a to i prostřednictvím více subjektů.

Typ a výše podpory:

- Typ podpory: Přímá nevratná účelová dotace.
- Míra spolufinancování z EZFRV: 75 % způsobilých veřejných výdajů.

Míra podpory, případně maximální sazba podpory:

- *Bude záviset na typu veřejné podpory, podle které bude dotace poskytována, nařízení k rozvoji venkova nestanoví maximální limit míry dotace.*
- *Předpoklad cca 50 % míra dotace.*

Indikátory:

- Celkový objem investic.
- Počet projektů.
- *Nárůst HPH??? Jiný ekonomický ukazatel.*
- *Objem zpracovaného dřeva???*
- Počet vytvořených pracovních míst.

Kritéria pro výběr projektů:

- Zvýhodnění v závislosti na velikost lesních majetků.
- Žadatel žádá v tomto opatření poprvé.
- Projekt je do 5 mil. celkových výdajů.
- Projekt je realizován formou spolupráce.
- Žadatel je FO do 40 let.

4.1.16. Opatření 16. Spolupráce

Cíle opatření:

- Celkový cíl: Udržitelné hospodaření s přírodními zdroji a vyvážený územní rozvoj venkovských oblastí. Posílení konkurenceschopnosti zemědělských a lesnických podniků.
- Specifické cíle: Zlepšit transfer znalostí VaVal a vytvořit partnerství stimulující inovace v oblasti využívání nových příležitostí na trhu zaváděním nových produktů a postupů a zvyšováním přidané hodnoty, zlepšit ochranu půdy, hospodaření s vodou a zaváděním vhodných mitigačních a adaptačních opatření snížit rizika způsobená klimatickou změnou. Posílit spolupráci v rámci dodavatelského řetězce. Posílit spolupráci drobných hospodařících subjektů.
- Operativní cíl:
 - Podpořit pilotní projekty.
 - Podpořit vývoj nových produktů, postupů, procesů a technologií v odvětvích zemědělství, potravinářství a lesním hospodářství.
 - Podpořit horizontální a vertikální spolupráci mezi účastníky dodavatelského řetězce k vývoji nových produktů a způsobů výroby a prodeje, spolupráci účastníků dodavatelského řetězce k vytvoření logistických platforem na podporu krátkých dodavatelských řetězců a místních trhů a propagační činnosti v místním kontextu, které souvisí s rozvojem krátkých dodavatelských řetězců a místních trhů. Podpořit

zřizování a fungování operačních skupin v rámci EIP v oblasti zemědělské a potravinářské produktivity a udržitelnosti.

- Podpořit spolupráci mezi malými hospodářskými subjekty při organizaci společných pracovních procesů, sdílení zařízení a zdrojů.
- Podpořit horizontální a vertikální spolupráci mezi subjekty v dodavatelském řetězci v rámci udržitelné výroby biomasy pro použití v potravinářských a průmyslových procesech a v procesech výroby energie
- Podpořit projekty spolupráce směřující ke zmírnění klimatické změny nebo přizpůsobení se této změně, zahrnující společné přístupy k projektům v oblasti ochrany životního prostředí a stávajícím environmentálním postupům.

Rozsah (zaměření):

- Opatření bude zaměřeno na rozvoj spolupráce subjektů působících v daném odvětví. Za účelem vývoje nových produktů, postupů, procesů a technologií v odvětvích zemědělství, potravinářství a lesnictví a jejich využití v praxi bude podporována spolupráce subjektů působících ve výzkumu a vývoji, nevládních odborných organizací a dalších s podnikatelskými subjekty i mezi podnikatelskými subjekty navzájem. Podpora bude dále směřovat na zřizování a fungování tematicky zaměřených operačních skupin v rámci EIP pro přenos poznatků vědy a výzkumu do praxe a zajištění jejich fungování v procesu transferu. Za účelem přenosu zkušeností a dobré praxe by měly být operační skupiny úzce propojeny s Celostátní sítí pro venkov.
- Pro rozšíření uvádění zemědělských produktů na trh v rámci krátkých dodavatelských řetězců bude podporována i horizontální a vertikální spolupráce mezi účastníky dodavatelského řetězce. K efektivnějšímu využití zdrojů a zařízení a využití nových technologií přispěje podpora organizace společných pracovních procesů, sdílení zařízení a zdrojů (zejména spolupráce mezi malými hospodářskými subjekty). Ke zmírnění klimatické změny nebo přizpůsobení se této změně povede i podpora společných přístupů k projektům v oblasti ochrany životního prostředí a stávajícím environmentálním postupům.
- Opatření navazuje na opatření Investice do hmotného majetku, v rámci kterého může skupina spolupráce žádat o podporu na realizaci investiční části projektu.
- Podpora horizontální a vertikální spolupráce:
 - Podpora spolupráce mezi různými subjekty působícími v zemědělství a potravinovém řetězci a lesnictví, jejímž cílem je vytvoření logistických platforem na podporu krátkých dodavatelských řetězců a místních trhů včetně podpory propagační činnosti v místním kontextu (horizontální a vertikální spolupráce mezi účastníky dodavatelského řetězce), organizování společných pracovních procesů, sdílení zařízení a zdrojů zejména mezi malými hospodářskými subjekty a společný přístup k projektům v oblasti ochrany životního prostředí, stávajícím environmentálním postupům, využití odpadní biomasy a ke zmírnění klimatické změny nebo přizpůsobení se této změně.
- Podpora vývoje nových produktů, postupů a technologií:
 - Podpora spolupráce subjektů na vývoji nových produktů, postupů, procesů a technologií v odvětvích zemědělství, potravinářství a lesnictví.
- Zřizování a fungování operačních skupin:
 - Podpora spolupráce, která se týká jedné, či více priorit Unie v oblasti rozvoje venkova, realizované v rámci tematicky zaměřených operačních skupin v rámci EIP (Evropského

inovačního partnerství) pro přenos poznatků vědy, výzkumu a inovací do praxe. Operační skupiny EIP svou činností přispívají k dosažení cílů EIP, jako je např. podpora zemědělského odvětví, které účinně využívá zdroje, je produktivní a s nízkými emisemi, odolné vůči klimatu a které funguje v souladu se základními přírodními zdroji. Operační skupina EIP usiluje o dosažení těchto cílů zejména prostřednictvím vytvářením přidané hodnoty lepším propojováním výzkumu a zemědělské praxe a pobídek k širšímu využívání dostupných inovativních opatření. Podporuje rychlejší a širší zavádění inovativních řešení do praxe. V rámci spolupráce jednotlivých subjektů dojde i k lepšímu přenosu informací vědeckým obcím o potřebách zemědělské praxe v oblasti výzkumu.

Způsobilé výdaje:

- Podpora horizontální a vertikální spolupráce:
 - Studie proveditelnosti a náklady na vypracování podnikatelského plánu.
 - Provozní náklady spolupráce (včetně zahraniční).
 - Přímé náklady na konkrétní projekty spojené s prováděním podnikatelského plánu (včetně investic, pokud nebudou dotovány v rámci opatření Investice do hmotného majetku).
 - Náklady na propagační činnosti.
- Podpora vývoje nových produktů, postupů a technologií:
 - Studie týkající se dotyčné oblasti, studie proveditelnosti a náklady na vypracování podnikatelského plánu.
 - Provozní náklady spolupráce (včetně zahraniční).
 - Přímé náklady na konkrétní projekty (včetně investic, pokud nebudou dotovány v rámci opatření Investice do hmotného majetku).
 - Náklady na propagační činnosti.
- Zřizování a fungování operačních skupin:
 - Náklady spojené s vypracováním strategie a akčního plánu v dané oblasti, studie proveditelnosti.
 - Provozní náklady spolupráce (včetně zahraniční).
 - Náklady na propagační činnosti.

Kritéria přijatelnosti:

- Opatření bude realizováno na území České republiky, mimo území hl. města Prahy.
- Výsledky projektů spolupráce budou zveřejněny.
- Podpora horizontální a vertikální spolupráce:
 - Spolupráce bude realizována minimálně dvěma subjekty (obec, sdružení obcí, podnikatelé - právnické a fyzické osoby, nestátní neziskové organizace, církve, výzkumné organizace a další).
- Podpora vývoje nových produktů, postupů a technologií:
 - Spolupráce bude realizována minimálně dvěma subjekty s výjimkou projektů realizovaných žadatelem, který má k vývoji nového produktu, postupu nebo technologie prokazatelně dostatečné zdroje v podobě kvalifikovaného personálu a výrobních zdrojů.

- beneficentem je zemědělský podnikatel, výrobce potravin nebo krmiv, osoba hospodařící v lesích.
- při náležité ochraně profesního tajemství dle platného znění legislativy bude zajištěno šíření výsledků projektů realizovaných v rámci tohoto podopatření.
- Zřizování a fungování operačních skupin:
 - Beneficentem jsou podnikatelské subjekty v odvětví zemědělství, potravinářství.
 - Členy Operační skupiny EIP mohou být subjekty působící v odvětví zemědělství, potravinářství a lesnictví (tzn. zemědělství podnikatelé, výzkumné organizace, vysoké školy, nevládní odborné organizace, apod.).
 - Operační skupina EIP jedná na základě vnitřních postupů zajišťujících transparentnost činnosti a předcházení střetu zájmů.

Definice žadatele:

- Podpora horizontální a vertikální spolupráce:
 - Podnikatelské subjekty v odvětví zemědělství, potravinářství a lesnictví.
 - Nevládní neziskové organizace zastupující zemědělce, potravináře, subjekty působící v lesním hospodářství a podnikatelé ve venkovském prostoru, obce a jejich svazky.
 - Subjekty podnikající v oblasti služeb pro zemědělství, potravinářství a lesnictví.
 - *Bude upřesněn princip poskytování dotace spolupracujícím subjektům (administrativně vyplacení dotace jednomu subjektu na základě dohody o spolupráci na projektu, žadatelé s finančním příspěvkem, žadatelé bez finančního příspěvku).*
- Podpora vývoje nových produktů, postupů a technologií:
 - Uskupení minimálně dvou subjektů, kdy minimálně jeden subjekt musí prokázat podnikatelskou činnost v odvětví zemědělství, potravinářství nebo lesnictví.
 - Podnikatelské subjekty činné v odvětví zemědělství, potravinářství a lesnictví.
- Zřizování a fungování operačních skupin:
 - Operační skupiny EIP.

Typ a výše podpory:

- Podpora horizontální a vertikální spolupráce:
 - Typ podpory: přímá nevratná účelová dotace s podílovým financováním příjemcem dotace.
 - Míra spolufinancování z EZFRV: max. 90 % způsobilých veřejných výdajů.
- Podpora vývoje nových produktů, postupů a technologií:
 - Typ podpory: přímá nevratná účelová dotace s podílovým financováním příjemcem dotace.
 - Míra spolufinancování z EZFRV: max. 90 % způsobilých veřejných výdajů.
- Zřizování a fungování operačních skupin:
 - Typ podpory: přímá nevratná účelová dotace s podílovým financováním příjemcem dotace.
 - Míra spolufinancování z EZFRV: max. 90 % způsobilých veřejných výdajů.

Míra podpory:

- Podpora horizontální a vertikální spolupráce:

- *Míra podpory bude stanovena v souladu s pravidly veřejné podpory (po jejich revizi) a v návaznosti na oznámení opatření Evropské komisi v souladu s čl. 108 SFEU. Nařízení k rozvoji venkova nestanoví maximální limit míry dotace.*
- **Podpora vývoje nových produktů, postupů a technologií:**
 - *Míra podpory bude stanovena v souladu s pravidly veřejné podpory (po jejich revizi) a v návaznosti na oznámení opatření Evropské komisi v souladu s čl. 108 SFEU. Nařízení k rozvoji venkova nestanoví maximální limit míry dotace.*
- **Zřizování a fungování operačních skupin:**
 - *Míra podpory bude stanovena v souladu s pravidly veřejné podpory (po jejich revizi) a v návaznosti na oznámení opatření Evropské komisi v souladu s čl. 108 SFEU. Nařízení k rozvoji venkova nestanoví maximální limit míry dotace.*

Indikátory:

- Počet zřízených operačních skupin.
- Počet participujících subjektů/podnikatelů.
- Počet projektů spolupráce.
- Počet podpořených podniků.
- Počet podpořených projektů na inovace *(na základě dalších diskusí k ukazatelům bude případně dále členěno dle typu projektů)*.
- Počet subjektů zapojených do projektů na zkrácení dodavatelských řetězců.
- Zavádění inovačních postupů.
- Nárůst tržeb u podpořených projektů podpory vývoje nových produktů, postupů a technologií.
- Zvýšená schopnost zemědělských a lesnických podnikatelů přizpůsobit se klimatickým změnám.
- Nárůst objemu produktů dodávaných v rámci krátkých dodavatelských řetězců (dle podnikatelských plánů).
- Zvýšení počtu regionů, oblastí, kde jsou zemědělské a potravinářské produkty dodávány v rámci krátkých dodavatelských řetězců (≈dostupnost regionálních potravin pro konečné spotřebitele).

Výběrová kritéria:

- **Podpora horizontální a vertikální spolupráce:**
 - Počet subjektů zapojených do spolupráce.
 - Velikost území, na kterém bude v přímé souvislosti s realizací projektu zvýšena dostupnost místních produktů konečným spotřebitelům.
 - Počet subjektů dotčených realizací společného projektu zaměřeného na zmírnění a přizpůsobení se změnám klimatu.
- **Podpora vývoje nových produktů, postupů a technologií:**
- **Zřizování a fungování operačních skupin:**
 - Téma (systém výběru témat bude upřesněn).

4.1.17. Opatření 17. SCLLD

Podopatření 1: Realizace místní rozvojové strategie

Podopatření 2: Realizace projektů spolupráce

Podopatření 3: činnost místních akčních skupin

Cíle opatření:

- Celkový cíl: Vyvážený územní rozvoj venkovských oblastí.
- Specifické cíle: Podpořit socioekonomický rozvoj venkovských oblastí a lokálních trhů. Zavedení místních rozvojových strategií do systému Programu rozvoje venkova.
- Operativní cíle:
 - Zajištění realizace integrovaných a více-odvětvových operací místního rozvoje, vycházející z místních potřeb a potenciálu se zahrnutím inovativních prvků.
 - Vytváření sítí, partnerství a projektů spolupráce na úrovni národní a nadnárodní.
 - Zajištění činnosti místních akčních skupin na provádění a oživení strategie.

Rozsah (zaměření):

- V rámci opatření bude podporována realizace místní rozvojové strategie, realizace projektů spolupráce a činnost MAS.
 - Při realizaci integrované strategie rozvoje území budou podporovány aktivity a činnosti (operace, projekty) připravené a realizované konečnými příjemci, které naplňující cíle MRS, jsou vybrané danou MAS a jsou zároveň financovatelné z PRV1. Realizovány budou následující články nařízení PRV: 15, 18, 19 1. a), 20 1. a) i), 20 1. b), 21 1. b), 25 1. a), d), 26, 27, 36. *Bude dopracováno s ohledem na možnosti ostatních fondů.*
 - Pro realizaci projektů spolupráce bude podporována předběžná technická podpora pro přípravu konkrétních projektů a dále vlastní realizace projektů spolupráce² mezi MAS, jejichž výstupy překračují hranice území jedné MAS vč. zajištění jejich řízení.
 - V rámci provozních výdajů MAS budou financovány operace spojené s realizací MRS, zejména s přípravou a vyhlášením výzev, příjmem žádostí, výběrem projektů, jejich monitoringem a evaluací a z nich vycházejících aktualizací MRS. Dále bude podporován rozvoj odborné a organizační kapacity MAS a vytváření sítí s cílem zvyšovat způsobilost managementu, členů MAS a dalších místních aktérů pro realizaci MRS. Předmětem podpory bude také v nejnnutnějších případech vytvoření zázemí a rozšiřování materiálně-technického vybavení pro činnost MAS. Podporována bude rovněž animace území zejména prostřednictvím podpory partnerství, spolupráce a informační výměny mezi místními aktéry, informování o zaměření MRS a její propagaci a podpory konečných příjemců ve vytváření a přípravě projektů.

Způsobilé výdaje:

- Výdaje na projekty realizované prostřednictvím MAS.
- Výdaje na projekty spolupráce MAS.
- Výdaje na činnost MAS.

Kritéria přijatelnosti:

¹ Operace, které nejsou financovatelné z PRV ČR 2014–2020 budou podporovány v rámci jiných fondů společného strategického rámce.

² Neinvestičních i investičních.

- Realizace místní rozvojové strategie:
 - Strategie místního rozvoje obsahuje alespoň tyto prvky:
 - Vymezení rozlohy a počtu obyvatel, na něž se strategie vztahuje.
 - Analýzu rozvojových potřeb a potenciálu území, včetně analýzy silných a slabých stránek, příležitostí a hrozeb.
 - Popis strategie a jejích cílů, popis integrovaného a inovativního charakteru strategie a hierarchie cílů, včetně jasných a měřitelných cílů pro výstupy a výsledky. Strategie musí být v souladu s příslušnými programy všech fondů SSR, které jsou zapojeny.
 - Definování postupu zapojení komunity do vypracování strategie.
 - Akční plán, který ukazuje, jak se cíle promítají do jednotlivých opatření.
 - Popis opatření pro řízení a monitorování strategie prokazující schopnost místní akční skupiny realizovat strategii a popis zvláštních opatření pro hodnocení.
 - Finanční plán strategie, včetně plánovaných přidělů z jednotlivých fondů SSR.
- Realizace projektů spolupráce:
 - Projekt spolupráce je v souladu s MRS příslušné MAS.
- Činnost místních akčních skupin:
 - MAS tvoří vhodné partnerství mezi veřejným a soukromým sektorem na místní úrovni, přičemž na rozhodovací úrovni nesmí ani veřejný sektor ani žádná z jednotlivých zájmových skupin představovat více než 49 % hlasovacích práv.
 - MAS má zpracovanou MRS.
 - Oblast, na níž se vztahuje MRS, je územně souvislá a funkčně propojená a nabízí dostatečné kritické množství lidských, finančních a hospodářských zdrojů; jedná se o subregionální venkovské území s 10 000 až 100 000 obyvateli, na celém území ČR mimo území měst s více než 25 000 obyvateli.
 - Partneři MAS mají na území působnosti MAS trvalé bydliště, sídlo nebo provozovnu nebo jsou pro toto území místně příslušní.
- *Bude dopracováno na základě prováděcího nařízení EK.*

Definice žadatele:

- Koneční žadatel z území MAS *(dle definic žadatelů realizovaných opatření)*.
- Místní akční skupina, jiné partnerství mezi veřejným a soukromým sektorem, které provádí strategii místního rozvoje.
- Místní akční skupina *konkrétní definice bude upravena dle nového zákona.*

Typ a výše podpory:

- Typ podpory: přímá nevratná účelová dotace s podílovým financováním příjemcem dotace.
- Míra spolufinancování z EZFRV: 90 % veřejných výdajů.

Míra podpory, případně maximální sazba podpory:

- Ad 1. 30 – 100 % způsobilých výdajů (dle míry podpory realizovaných opatření).
- Ad 2. max. 80 % způsobilých výdajů, dle charakteru realizovaného projektu *(veřejná x neveřejná podpora)*.

- Ad 3. max. 100 % způsobilých výdajů - *Bude dopracováno.*

Indikátory:

- Realizace MRS prostřednictvím projektů:
 - Počet podpořených projektů.
 - Počet podpořených konečných příjemců.
- Spolupráce mezi MAS:
 - Počet národních projektů spolupráce.
 - Počet mezinárodních projektů spolupráce.
 - Počet MAS zapojených do projektů spolupráce.
- Provoz MAS:
 - Počet podpořených MAS.
 - Plocha území ČR pokrytá MAS (km²).
 - Počet obyvatel v MAS.
 - Počet akcí pro veřejnost pořádaných MAS.
- % pokrytí venkovské populace MAS (bez měst nad 25 tis. obyvatel).
- Počet vytvořených pracovních míst na úrovni konečných příjemců.

Výběrová kritéria:

- Při výběru strategií budou preferovány ty, které budou kvalitně rozpracovávat témata podporovaná v PRV (např. zemědělské projekty, životní prostředí, diverzifikace, spolupráce).

4.2. Programový rámec Integrovaný regionální operační program

MAS splňující základní kritéria přijatelnosti, formální náležitosti a hodnocení kvality uzavřou dohodu s MMR (ŘO IROP), ve které bude potvrzena výše podpory z příslušných prioritních os IROP.

Na podporu MAS připadne cca 25 % z alokace integrovaných nástrojů v rámci IROP (zhruba 6 % alokace IROP). Integrované nástroje pro MAS zahrnou zejména oblasti podpory spadající pod tematické cíle TC 7 (především oblast podpory nemotorové dopravy), TC 6 (cestovní ruch a kulturní dědictví), TC 9 (sociální služby a sociální podnikání) a TC 10 (rozvoj vzdělávací infrastruktury).

4.2.1. Opatření 1. Ochrana, propagace a rozvoj kulturního dědictví

Specifický cíl 3.1: Zefektivnění prezentace, posílení ochrany a rozvoje kulturního a přírodního dědictví

Popis typů a příkladů financovaných aktivit a jejich očekávaný příspěvek ke SC:

- V tomto SC jsou relevantní tyto objekty:
 - Kulturní památka nebo národní kulturní památka v souladu se zákonem č. 20/1987 Sb., o státní památkové péči v platném znění.
 - Hmotné a nehmotné kulturní dědictví na Seznamu nemateriálních statků tradiční lidové kultury ČR.
 - Kulturní dědictví v souladu se zákonem č. 122/2000 Sb., o ochraně sbírek muzejní povahy a o změně některých dalších zákonů, ve znění pozdějších předpisů.

- Objekt s významnou historickou hodnotou pro daný region, město, obec.

Příklady podporovaných aktivit:

- Revitalizace a obnova kulturního dědictví, tj. památek, kulturně a historicky cenných, architektonicky a urbanisticky významných budov, revitalizace objektů technických (industriálních) památek za účelem jejich dalšího využití pro volnočasové aktivity a kulturní a kreativní odvětví, např. muzea, galerie, archivy, knihovny, divadla, operních domy a koncertních sály, vzdělávací, multifunkční a kulturně-komunitní centra apod.:
 - Obnova a rekonstrukce dílen a technologického vybavení Nositelů tradice lidových řemesel, oceněných dle nařízení vlády č. 5/2003 Sb., o oceněních v oblasti kultury, ve znění pozdějších předpisů, s podporou udržení autentičnosti výroby.
 - Rekonstrukce památek lidové architektury a drobné lidové architektury s novými formami jejich využití, např. prodejny suvenýrů, prostory pro prezentaci tradičních řemesel, tradičních pokrmů, prostory k pořádání jarmarků, návštěvnická centra.
 - Zefektivnění kvality správy sbírek muzejní povahy a jejich dlouhodobé, bezpečné uchování (rekonstrukce, modernizace, úprava a vznik depozitářů pro muzejní a galerijní sbírky včetně inventarizace, determinace, třídění).
 - Rozvoj návštěvnické a veřejné infrastruktury vodní dopravy mimo síť TEN-T pro využití v cestovním ruchu.
 - Návštěvnická infrastruktura (naučné stezky, infocentra, WC, odpočívadla apod.) vyjma území CHKO a NP. Výjimku bude tvořit liniová stavba např. naučná stezka, která bude procházet katastrem obce i chráněným územím.
- Propagace ČR jako destinace cestovního ruchu:
 - Propagační kampaně ČR v zahraničí ve vazbě na tematické produkty (kulturní, aktivní, lázeňský, kongresový a incentivní cestovní ruch).
 - Propagační kampaně kraje/turistických regionů domácím návštěvníkům a turistům.
 - V rámci aktivit bude zásadní jasné definování výstupů z projektu a jejich rozsah a vazba na jednotlivé úrovně tj. celou republiku, kraj/kraje nebo minimálně turistický region. Projekty na propagaci jednotlivých měst/obcí/akcí nebudou podporovány.
- Informační podpora oboru cestovního ruchu:
 - Statistická šetření, monitoring návštěvníků, marketingové výzkumy, technická normalizace v cestovním ruchu.
 - Pro rozhodování všech stakeholderů v oboru cestovního ruchu je nutné kontinuálně zajišťovat relevantní informace pro Satelitní účet cestovního ruchu, marketingový informační systém, monitoring návštěvníků v regionech apod.

Identifikace hlavních cílových skupin:

- Návštěvníci, turisté, subjekty působící v cestovním ruchu a kulturních službách, obyvatelé.
- Vlastníci a správci kulturního a přírodního dědictví.

Typy příjemců:

- Organizační složky státu.
- Příspěvkové organizace organizačních složek státu.
- Obce.

- Kraje.
- Dobrovolné svazky obcí.
- Organizace zřizované nebo zakládáné dobrovolnými svazky obc.
- Organizace zřizované nebo zakládáné kraji či obcemi.
- Nestátní neziskové organizace (včetně církve).
- Organizace zřizované nebo zakládáné církvemi.
- Zájmová sdružení právnických osob.
- Fyzická osoba.

Územní zaměření podpory:

- Území všech krajů ČR (NUTS 3) kromě hl. m. Prahy.

Popis principů pro výběr operací:

- Projekt spadá do schválené integrované strategie 6 ITI, IPRÚ, CLLD (MAS).
- Nositel strategie/koncepce projekt doporučil k podpoře.

Plánované využití finančních nástrojů:

- Individuální projekty.

Specifikace velkých projektů:

- Ve specifickém cíli nejsou plánovány žádné velké projekty definované podle nařízení.

Indikátory/měrná jednotka:

- Zvýšení počtu návštěv lokalit kulturního či přírodního dědictví (návštěvníci/rok).
- Zvýšení informovanosti, četnosti a rozsahu dat pro podporu rozvoje přírodního a kulturního dědictví a cestovního ruchu (počet reportů).
- Počet realizací obnovy a rozvoje kulturního dědictví (počet realizací).
- Počet realizací rozvoje návštěvnické infrastruktury (počet realizací).
- Počet realizací směřujících k propagaci a poznání přírodního a kulturního dědictví (počet realizací).
- Počet realizovaných šetření v rámci volnočasového a kulturního vyžití a cestovního ruchu (počet šetření).

4.2.2. Opatření 2. Zvyšování regionální mobility prostřednictvím připojení sekundárních a terciárních uzlů k infrastruktuře sítě TEN-T

Specifický cíl 1.1: Zvýšení regionální mobility prostřednictvím modernizace a rozvoj sítí regionální silniční infrastruktury navazující na síť TEN-T

Typy a příklady financovaných aktivit a jejich očekávaný příspěvek ke SC 1.1:

- Rekonstrukce a modernizace, popř. výstavba souvislých úseků silnic II. a III. třídy pro zlepšení dostupnosti center a jejich napojení na nadřazenou silniční síť:

- Rekonstrukce a modernizace silnic II. a III. třídy nebo místních komunikací, po kterých jsou vedeny spoje linek IDS (integrované dopravní systémy), zajišťující dopravní obslužnost území.
- Výstavba, rekonstrukce nebo modernizace silnic II. a III. třídy nebo místních komunikací pro napojení nových rozvojových ploch na nadřazenou dopravní infrastrukturu (např. nové a stávající průmyslové zóny).
- Odstraňování bodových závad na silnicích II. a III. třídy (např. křižovatky, přejezdy, mosty):
 - Modernizace frekventovaných silnic II., popř. III. třídy v blízkosti sídel směřující k vyšší mobilitě za účelem snížení negativních vlivů dopravy na obyvatelstvo (obchvaty zvyšující prostupnost urbanizovaného území, protihlukové zdi a bariéry, stavby a jiná opatření snižující hlukové zatížení z dopravy umožňující zvyšování rychlostních limitů apod.).
 - Modernizace a zkapacitnění komunikací, které jsou využívány jako objízdné trasy v případě nehod nebo oprav na síti TEN-T.
- Rekonstrukce a modernizace, popř. výstavba místních komunikací pro zvýšení bezpečnosti dopravy; rekonstrukce a modernizace, popř. výstavba místních komunikací pro zlepšení dostupnosti částí obcí:
 - Výstavba místních komunikací vyvolaná modernizací silniční sítě.

Identifikace hlavních cílových skupin:

- Obyvatelé, návštěvníci, uživatelé silniční dopravy.

Typy příjemců:

- Kraje.
- Obce.
- Dobrovolné svazky obcí.
- Organizace zřizované nebo zakládáné kraji.
- Organizace zřizované nebo zakládáné obcemi.
- Organizace zřizované nebo zakládáné dobrovolnými svazky obcí.

Územní zaměření podpory:

- Území všech krajů ČR (NUTS 3) kromě hl. m. Prahy.

Popis principů pro výběr operací:

- Projekt je realizován na vybrané regionální (páteřní) síti.
- Projekt přímo navazuje na síť TEN-T.
- Projekt je součástí akce na nadřazené dopravní síti.
- Projekt přispěje ke snížení (eliminaci) nadměrného opotřebení silnic nákladní dopravou.
- Projekt přispěje ke zlepšení stavebního a dopravně technického stavu.
- Realizace projektu přispěje k využití rozvojových území a ploch.
- Projekt přispívá ke zvýšení bezpečnosti.
- Projekt přináší efekty (budou specifikovány podle typu aktivity).
- Projekt obsahuje prvky pro eliminaci negativních vlivů dopravy na životní prostředí.
- Projekt byl prověřen v rámci analýzy variant a analýzy nákladů a přínosů.

Plánované využití finančních nástrojů:

- Individuální projekty.

Specifikace velkých projektů:

- Ve specifickém cíli nejsou plánovány velké projekty definované podle nařízení.

Indikátory:

- Celková délka nově postavených silnic (km).
- Délka rekonstruovaných silnic (km).
- Délka nových silnic II. třídy (km).
- Délka nových silnic III. třídy (km).
- Délka rekonstruovaných silnic II. třídy (km).
- Délka rekonstruovaných silnic III. třídy (km).
- Počet km silnic ve správě příjemce (km).
- Délka nových místních (městských) komunikací celkem (km).
- Délka rekonstruovaných místních (městských) komunikací (km).
- Podíl nových nebo nově rekonstruovaných silnic na celkové síti příjemce (%).

4.2.3. Opatření 3. Rozvoj nízkouhlíkových dopravních systémů šetrných k životnímu prostředí a podpora udržitelné městské mobility, včetně říční a námořní dopravy, přístavů a multimodálních spojení

Specifický cíl 1.2: Rozvoj integrovaných dopravních systémů a udržitelných forem dopravy

Popis typů a příkladů financovaných aktivit a jejich očekávaný příspěvek ke SC:

- Modernizace, popř. výstavba železničních stanic a zastávek mimo tratě modernizované v rámci OP D (jako součást IDS):
 - Modernizace, popř. výstavba autobusových nádraží a přestupních míst v autobusové dopravě nebo mezi jednotlivými dopravními systémy.
 - Výstavba nebo modernizace dopravních terminálů a přestupních terminálů pro veřejnou dopravu.
 - Výstavba nebo modernizace systémů (parkovišť) pro přestup na veřejnou dopravu - návazné systémy P+R, K+R apod.
 - Technické prostředky pro rozvoj integrovaných dopravních systémů (odstranění úzkých míst infrastruktury, zřizování přestupních bodů apod.).
 - Výstavba, rekonstrukce nebo modernizace zařízení sloužících jako zdroj dopravních informací pro inteligentní dopravní systémy (ITS)/dopravní telematiky.
- Zavádění nebo modernizace komplexních řídicích, informačních a platebních systémů souvisejících s veřejnou dopravou:
 - Instalace inteligentních dopravních systémů (ITS) u projektů na podporu veřejné hromadné dopravy ve městech (naváděcí, informační a dispečerské systémy včetně subsystémů využívajících družicovou navigaci preferující veřejnou osobní dopravu v IDS – integrovaných dopravních systémů a zohledňující specifické potřeby účastníků dopravy se ztíženou možností pohybu a orientace).

- Nákup vozidel pro přepravu osob včetně požadavku na nízkopodlažnost vozidel, popř. low-entry.
- Zvyšování bezpečnosti na střetech železniční, silniční a cyklodopravy včetně pěší dopravy (křížení, souběh a dále realizace cyklistických pruhů na místních komunikacích a projektů ke zvýšení bezpečnosti).
- Výstavba a rekonstrukce cyklostezek v rámci sítě Eurovelo i mimo ni, řešení kolizních míst, společných stezek pro chodce a cyklisty a budování infrastruktury pro cyklodopravu.
- Přístupnost nástupišť a zejména možnost odstavení jízdních kol v rámci systému Bike & Ride na zastávkách a stanicích železniční, autobusové a veřejné městské dopravy a zajištění možnosti přepravy kol.

Identifikace hlavních cílových skupin:

- Obyvatelé, návštěvníci, dojíždějící za prací a službami, uživatelé veřejné dopravy.

Typy příjemců:

- Kraje.
- Obce.
- Dobrovolné svazky obcí.
- Organizace zřizované nebo zakládáné kraji.
- Organizace zřizované nebo zakládáné obcemi.
- Organizace zřizované nebo zakládáné dobrovolnými svazky obcí.
- Organizační složky státu.
- Právnícké osoby zřízené zákonem /zákon č. 104/2000 Sb., o SFDI.
- Provozovatelé dráhy nebo drážní dopravy podle zákona č. 266/1994 Sb., o drahách.
- Dopravci ve veřejné linkové dopravě podle zákona č. 111/ 1994 Sb., o silniční dopravě.

Územní zaměření podpory:

- Území všech krajů ČR (NUTS 3) kromě hl. m. Prahy.

Popis principů pro výběr operací:

- Projekt přispívá ke zvýšení bezpečnosti.
- Projekt přináší efekty (budou specifikovány podle typu aktivity).
- Projekt má zpracované analýzy variant a analýzu nákladů a užitků.
- Projekt přispívá ke zvýšení výkonu veřejné dopravy.
- Projekt přispívá k integraci a provázanosti služeb ve veřejné dopravě.
- Projekt využívá moderních informačních technologií ve vazbě na potřeby cestujících.
- Projekt přispívá k rozvoji multimodality v osobní dopravě.
- Projekt obsahuje prvky pro eliminaci negativních vlivů dopravy na životní prostředí.
- Projekt reaguje na potřeby osob se specifickými potřebami.
- Projekt přispívá ke zvýšení bezpečnosti zranitelných účastníků přepravy.
- Projekt přispívá k oddělení silniční a cyklodopravy.

Plánované využití finančních nástrojů:

- Individuální projekty.

Specifikace velkých projektů:

- Ve specifickém cíli nejsou plánovány velké projekty definované podle nařízení.

Indikátory:

- Počet nových nebo rekonstruovaných přestupních terminálů a obdobných zařízení ve veřejné dopravě (Počet terminálů).
- Počet vytvořených parkovacích míst (Počet parkovacích míst).
- Počet technických prvků v cyklo dopravě (Počet prvků).
- Počet instalovaných dopravních zařízení (Počet zařízení).
- Počet nových elektronických (řídících, informačních, odbavovacích) systémů ve veřejné hromadné dopravě (Počet systémů).
- Počet nově pořízených vozidel pro veřejnou dopravu (Počet vozidel).
- Počet realizací vedoucích ke zvýšení bezpečnosti v dopravě (Počet realizací).
- Délka nově vybudovaných cyklostezek a cyklotras (km).
- Délka rekonstruovaných cyklostezek a cyklotras (km).
- Počet nově vyhotovených projektových dokumentací (Počet dokumentací).
- Zvýšení podílu hromadné dopravy oproti individuální dopravě (%).
- Délka cyklostezek a cyklotras obsažená v nově vyhotovené dokumentaci (km).
- Podíl cyklistiky na přepravních výkonech (%).

4.2.4. Opatření 4. Investice do zdravotnické a sociální infrastruktury, které přispívají k vnitrostátnímu, regionálnímu a místnímu rozvoji, snižování nerovností, pokud jde o zdravotní stav, a přechod od institucionálních ke komunitním službám

Specifický cíl 2.1: Rozvoj dostupné, kvalitní a udržitelné sítě služeb vedoucích k sociálnímu začlenění osob sociálně vyloučených či ohrožených sociálním vyloučením

Specifický cíl 2.4: Rozvoj infrastruktury pro poskytování zdravotnických služeb a péče o zdraví

Popis typů a příkladů financovaných aktivit a jejich očekávaný příspěvek ke SC:

- SC 2.1:
 - Zřízení nových či rekonstrukce stávajících zařízení pro naplnění požadavků na poskytování komunitní péče či rozšiřování rozsahu služeb poskytovaných v komunitě, mimo jiné na základě procesu transformace institucionální péče v péči komunitní (také deinstitucionalizace), podporovány budou terénní, ambulantní a nízkokapacitní pobytové formy sociálních, zdravotních a návazných služeb pro osoby sociálně vyloučené či sociálním vyloučením ohrožené či osoby vyžadující krizovou intervenci, a to vždy na základě potřeb identifikovaných v regionu, se zaměřením na zapojení těchto osob do ekonomického, sociálního a pracovního života společnosti prostřednictvím budování zázemí pro jejich aktivity.
 - Zvyšování kvality komunitních sociálních služeb.

- Zřizování či rozšiřování kapacity bydlení pro seniory s návaznými sociálními službami a zdravotní péčí.
 - Vytvoření malokapacitních zařízení pro dlouhodobý pobyt dítěte vyžadujícího mimořádnou péči odborných služeb s tím, že toto zařízení umožní souběžný pobyt rodiče nebo jiné osoby odpovědné za výchovu dítěte.
- Zázemí pro vznik integračních center, komunitních center a zázemí obdobného charakteru s cílem rozvoje spolupráce mezi ÚP ČR, místní a regionální samosprávou, NNO zaměstnavateli a dalšími relevantními aktéry k zajištění koordinace APZ, veřejné služby a dalších aktivit směřujících k sociálnímu začleňování a zvýšení uplatnitelnosti na trhu práce.
- Podpora pořízení bytových domů pro sociální bydlení a sociálních bytů.
 - Vytvoření zařízení pro krizový pobyt sociálně vyloučených osob a rodin.
- **SC 2.4:**
 - Modernizace infrastruktury poskytovatelů specializované, vysoce specializované a návazné péče v podobě pořízení přístrojového vybavení či stavebních úprav vybraných oddělení, operačních sálů a humánního prostředí jednotlivých zařízení.
 - Modernizace sítě perinatologických zařízení zejména v podobě pořízení přístrojového vybavení.
 - Modernizace a obnova výjezdových stanovišť zdravotnických záchranných služeb (ZZS).
 - Obnova vozového parku poskytovatele zdravotnické záchranné služby zřízené krajem, která má oprávnění k poskytování zdravotnické záchranné služby podle zákona o zdravotních službách.
 - Stavební úpravy a vybavení oddělení psychiatrických léčeben ve smyslu jejich humanizace, transformace a restrukturalizace.
 - Stavba nových/rekonstrukce stávajících zařízení poskytovatelů psychiatrické péče v návaznosti na realizaci reformy psychiatrické péče (např. centra duševního zdraví, domovů se zvláštním režimem).
 - Pořízení infrastruktury poskytovatelům psychiatrické péče v návaznosti na regionální dostupnost péče.
 - Pořízení infrastruktury komunitní a semimurální péče.
 - Pořízení vybavení mobilních týmů.

Veřejná podpora u SC 2.1:

- Sociální bydlení dotované veřejným orgánem je určeno znevýhodněným a vyloučeným osobám, které jsou za takové jednoznačně označeny. Tento koncept nekonkuruje soukromému sektoru nemovitostí a odpovídá unijní definici sociálního bydlení jako služby obecného hospodářského zájmu, kterou formulovala Komise ve sdělení ze dne 20. prosince 2011. V něm omezuje vynětí z povinnosti oznámit pokrytí nákladů na veřejnou službu na „poskytování sociálního bydlení pro znevýhodněné občany nebo příslušníky sociálně méně zvýhodněných skupin, kteří nejsou z důvodů omezené solventnosti schopni získat bydlení za tržních podmínek“ (CS C 44/54 Úřední věstník Evropské unie 15. 2. 2013).

Identifikace hlavních cílových skupin:

- SC 2.1:
 - Děti a mládež.
 - Mladí dospělí.
 - Rodiny s dětmi.
 - Osoby se zdravotním postižením.
 - Osoby s duševním onemocněním.
 - Osoby vyžadující krizovou intervenci.
 - Senioři.
 - Osoby pečující o osobu blízkou.
 - Osoby bez přístřeší či v bytové nouzi.
 - Osoby z jiného socio-kulturního prostředí.
 - Azylantí a migranti.
 - Etnické menšiny.
 - Osoby opouštějící ústavní zařízení.
 - Osoby opouštějící zařízení výkonu trestu nebo ústavní a ochranné výchovy.
 - Oběti trestné činnosti, oběti domácího násilí, oběti obchodu s lidmi a osoby komerčně zneužívané.
 - Osoby žijící v sociálně vyloučených lokalitách a jejich okolí.
 - Osoby, které vedou rizikový způsob života nebo jsou tímto způsobem života ohroženy.
 - Osoby ohrožené závislostí nebo závislé na návykových látkách.
 - Osoby dlouhodobě nezaměstnané (uchazeče o zaměstnání, kteří jsou déle než 5 měsíců v evidenci ÚP ČR).
- SC 2.4:
 - Vybrané skupiny pacientů.
 - Ohrožení novorozenci a jejich rodiny.
 - Vybrané skupiny pacientů vyžadující přednemocniční zdravotní péči.
 - Osoby s duševními poruchami a poruchami chování a jejich rodiny.

Typy příjemců:

- SC 2.1:
 - Nestátní neziskové organizace.
 - Organizační složky státu.
 - Příspěvkové organizace organizačních složek státu.
 - Kraje.
 - Organizace zřizované nebo zakládáné kraji.
 - Obce.
 - Organizace zřizované nebo zakládáné obcemi.
 - Dobrovolné svazky obcí.
 - Organizace zřizované nebo zakládáné dobrovolnými svazky obcí.
 - Vlastníci bytů.
- SC 2.4:
 - Příspěvkové organizace zřizované Ministerstvem zdravotnictví ČR.
 - Organizace zřizované nebo zakládáné kraji.
 - Organizace zřizované nebo zakládáné obcemi.

- Subjekty poskytující veřejnou službu v oblasti zdravotní péče podle zákona č. 372/2011 anebo zákona č. 258/2000 Sb., v platných zněních.
- Nestátní neziskové organizace.
- Kraje.

Územní zaměření podpory:

- Území všech krajů ČR (NUTS 3) s výjimkou území hl. m. Prahy.

Popis principů pro výběr operací:

- SC 2.1:
 - Podpořené projekty musí být v souladu se Strategii sociálního začleňování.
 - Zvýhodňovány budou projekty využívající brownfields.

Plánované využití finančních nástrojů:

- Individuální projekty.

Specifikace velkých projektů:

- Ve specifickém cíli nejsou plánovány velké projekty definované podle nařízení.

Indikátory:

- Počet podpořených sociálních *služeb* (Počet služeb)
- Počet podpořených sociálních *zařízení* (Počet zařízení)
- Počet podpořených zdravotnických pracovišť (Počet pracovišť)
- Počet podpořených stanovišť ZZS (Počet stanovišť)
- Počet pořízených vozidel ZZS (Počet vozidel)
- Kapacita *zařízení* sociálního začleňování (Počet osob)
- Kapacita *služeb* sociálního začleňování (Počet osob)
- Zajištění standardu u daného typu péče (%)
- Míra obnovení vozového parku ZZS (%)

4.2.5. Opatření 5. Podpora sociálních podniků

Specifický cíl 2.2: Vznik nových a rozvoj existujících podnikatelských aktivit v oblasti sociálního podnikání

Popis typů a příkladů financovaných aktivit a jejich očekávaný příspěvek ke SC:

- Tvorba a realizace podnikatelských záměrů, příprava a provoz sociálního podniku:
 - Podpora vzniku, rozšiřování a inovace zázemí sociálních podniků.
- Investiční aktivity vedoucí ke snížení nezaměstnanosti a k podpoře sociálního začleňování:
 - Investiční aktivity podporující orientaci sociálních podniků na lokální potřeby a zdroje.

Identifikace hlavních cílových skupin:

- Osoby s nízkou kvalifikací.
- Osoby starší 55 let.

- Osoby se zdravotním postižením.
- Matky s malými dětmi.

Typy příjemců:

- Osoby samostatně výdělečně činné.
- Malé a střední podniky.
- Obce.
- Organizace zřizované nebo zakládané obcemi.
- Dobrovolné svazky obcí.
- Nestátní neziskové organizace.

Územní zaměření podpory:

- Území všech krajů ČR (NUTS 3) s výjimkou území hl. m. Prahy.

Popis principů pro výběr operací:

- Projekty zaměřené na sociální podnikání jsou v souladu s principy sociálního podnikání.
- Zvýhodňovány budou projekty využívající brownfields.

Plánované využití finančních nástrojů:

- Individuální projekty.

Specifikace velkých projektů:

- Ve specifickém cíli nejsou plánovány velké projekty definované podle nařízení.

Indikátory:

- Počet nově vytvořených pracovních míst - celkem (FTE).
- Počet podporovaných mikropodniků, malých a středních podniků (Počet podniků).
- Počet podpořených sociálních podniků (Počet podniků).

4.2.6. Opatření 6. Investice do vzdělávání, dovedností a celoživotního učení rozvíjením infrastruktury pro vzdělávání a odbornou přípravu

Specifický cíl 2.5: Zvýšení kvality a dostupnosti infrastruktury pro vzdělávání a celoživotní učení

Popis typů a příkladů financovaných aktivit a jejich očekávaný příspěvek ke SC:

- Aktivity ke zvýšení klíčových schopností:
 - Modernizace vybavení zařízení pro vzdělávání pro výuku českého jazyka a cizích jazyků, včetně českého jazyka pro cizince a osoby vyrůstající v odlišném jazykovém prostředí.
 - Vybudování zázemí pro výuku nauky k občanství, zázemí pro neformální vzdělávání, místnosti pro doučování.
 - Zajištění základní vybavenosti ICT, moderními mobilními technologiemi a zařízeními, konektivitou a softwarem.
 - Zpřístupnění digitalizovaných zdrojů a sítí i mimo vyučování.

- Vybavení na podporu čtenářské a matematické gramotnosti (knihovny, modely, nábytek, multimédia, software).
- Podpora činnosti fiktivních firem, studentských společností a inkubátorů podnikatelské činnosti studentů.
- Aktivity ke zvýšení zájmu o přírodovědné a technické obory:
 - Materiálové vybavení pro použití výukových metod, rozvíjejících funkční gramotnost se zaměřením na technické a přírodovědné obory.
 - Úpravy a vybavení pozemků pro environmentální výchovu a vzdělávání včetně laboratorního zázemí pro přírodovědná badatelská pozorování.
 - Přístrojové, materiálové a technické vybavení zařízení pro vzdělávání zaměřených na vědu a výzkum, jejich spolupráce se zahraničím, zaměstnavateli, VŠ a vědeckými a výzkumnými institucemi.
 - Vybavení pomůckami a nástroji k rozvoji technických a řemeslných dovedností (např. dílny).
 - Modernizace vybavení zařízení pro vzdělávání technického a, přírodovědného zaměření.
 - Výstavba a technické a technologické vybavení center praktické přípravy, která umožní praktickou přípravu žáků a studentů v souladu s požadavky trhu práce a poskytnou podmínky pro další vzdělávání.
- Aktivity ke zvýšení podílu dospělých na celoživotním učení:
 - Rozvoj zařízení pro vzdělávání jako center vzdělanosti obce – např. vybavení vhodné pro vzdělávání dospělých, vybavení knihoven, vybavení ICT pracoven pro veřejnost, školních informačních systémů pro veřejnost.
 - Rozvíjení konceptu SŠ a VOŠ jako center celoživotního učení a dalšího profesního vzdělávání pro trh práce (přístrojové a technologické vybavení center praktického vyučování a praktické přípravy, odborných učeben, dílen, laboratoří, vybavení moderními stroji, technikou, materiálem, HW, SW, technická zařízení), související nutné stavební úpravy.
 - Modernizace vybavení zařízení poskytujících odborné vzdělávání technického a přírodovědného zaměření v rámci celoživotního učení včetně souvisejících nutných stavebních úprav.
 - Aktivity ke zvýšení začlenění dětí, žáků a studentů se SVP.
 - Vybudování a úpravy vstupů do budov a místností, schodišť, chodeb, učeben a dalších místností, obslužných pro studenty s různými tělesnými, smyslovými a jinými hendikepy.
 - Vybavení nábytkem, stroji, didaktickými pomůckami, kompenzačními pomůckami a kompenzačním vybavením pro vzdělávání dětí a studentů se SVP.

Identifikace hlavních cílových skupin:

- Děti v předškolním vzdělávání, žáci, studenti, dospělí v dalším vzdělávání.

Typy příjemců:

- Mateřské školy.
- Základní školy.

- Střední školy.
- Konzervatoře.
- Vyšší odborné školy.
- Školská zařízení.
- Vzdělávací instituce poskytující rekvalifikační vzdělávání akreditované MŠMT.
- Kraje.
- Organizace zřizované nebo zakládáné kraji.
- Obce.
- Organizace zřizované nebo zakládáné obcemi.
- Dobrovolné svazky obcí.
- Organizace zřizované nebo zakládáné dobrovolnými svazky obcí.
- Církevní školy a školská zařízení.
- Soukromé školy a školská zařízení.
- Školské právnické osoby.
- Podnikatelské subjekty (právnické a fyzické osoby).
- Nestátní neziskové organizace.
- Zájmová sdružení právnických osob.

Územní zaměření podpory:

- Území všech krajů ČR (NUTS 3) s výjimkou území hl. m. Prahy.

Popis principů pro výběr operací:

- Zařízení pro vzdělávání musejí mít vypracovaný vzdělávací program.
- Budou podporovány projekty zaměřené na zlepšení klíčových schopností, zvýšení zájmu o přírodovědné a technické obory, zvýšení začlenění žáků a studentů se SVP a zvýšení podílu dospělých na celoživotním učení. Cíleně podporovat zařízení pro vzdělávání v regionech, které dosahují neuspokojivých výsledků v oblasti klíčových schopností a v otázkách udržitelného rozvoje – viz Strategie celoživotního učení, 1.A.7a). Úroveň dosažení národního standardu je každoročně sledována ČŠI, zjišťování PISA, ostatními nástroji (např. profil Škola 21).
- Podpora SŠ a VOŠ v souladu se zásadami Optimalizace sítě středních škol, viz Dlouhodobý záměr rozvoje vzdělávání a vzdělávací soustavy v České republice 2011 – 2015 (hlavní reformní krok A4 obsahuje kritéria rozvoje regionálního školství) - a následný Dlouhodobý záměr na období 2016 – 2021.
- Podpora oborů středního vzdělání, u nichž panuje dlouhodobý nesoulad mezi nabídkou a poptávkou trhu práce.
- Podpora projektů, vycházejících ze spolupráce škol a firem.
- Využití investic pro projekty spolupráce napříč vzdělávací soustavou (VŠ/SŠ;/ ZŠ/MŠ) nebo využití investice pro více typů vzdělávání (formální - neformální – další vzdělávání); existence partnerství škola – zaměstnavatel i škola – subjekty neformálního vzdělávání včetně NNO.
- Synergické výzvy – zajištění integrovaného přístupu s OP VVV, OP Z, případně s jinými OP.
- Podpora zařízení pro vzdělávání, která usilují o individuální integraci dětí, žáků a studentů se speciálními vzdělávacími potřebami.
- Podpora SŠ a VOŠ v obcích s vypracovanou koncepcí rozvoje odborného školství.

Projekt realizuje investice do budování mateřských škol pouze:

- V obcích s prokázanou potřebností na základě predikce podílu dětí v mateřských školách v jednotlivých věkových kategoriích populace ve školních letech 2014 – 2022.
- V obcích, na jejichž území se nachází sociálně vyloučená lokalita.
- Zvýhodňovány budou projekty využívající brownfields.

Plánované využití finančních nástrojů:

- Individuální projekty.

Specifikace velkých projektů:

- Ve specifickém cíli nejsou plánovány velké projekty definované podle nařízení.

Indikátory:

- Počet osob využívající nová nebo modernizovaná vzdělávací zařízení (Počet osob).
- Kapacita podporované péče o děti, nebo infrastrukturu ve vzdělávání (osoby).
- Počet podpořených vzdělávacích zařízení (Počet zařízení).

4.3. Programový rámec Operační program podnikání a inovace pro konkurenceschopnost

Vzhledem k charakteru OP Podnikání a inovace pro konkurenceschopnost nepředpokládá Řídící orgán programu přímé využití integrovaného nástroje CLLD. Nicméně zapojení MAS do implementace tohoto operačního programu se předpokládá s ohledem na jejich roli jako vhodných a relevantních subjektů napomáhajících zvyšování absorpční kapacity v území a zajištění monitoringu problémů a potenciálu daného území, jako subjektů se znalostí problematiky území a místních aktérů, potenciálních žadatelů a příjemců podpory z operačního programu.

Na základě dohody Řídícího orgánu OP PIK s MMR-NOK a Národní sítí Místních akčních skupin (NS MAS) je hlavní úkol MAS spatřován v jejich práci s územím - ve smyslu práce s žadateli za účelem zvyšování absorpční kapacity, tj. komunikace s podnikateli v území působnosti MAS a informační podpora potenciálních žadatelů, navazování spolupráce s územními aktéry při výběru projektů k realizaci v rámci OP PIK. Smysl činnosti MAS je potřeba spatřovat v oblasti projektů pro tvorbu pracovních míst, nových podnikatelských záměrů. Na základě definice potřeb (integrovaných územních strategií) si MAS budou vytvářet systém realizace projektů relevantních ke specifickým cílům operačního programu.

MAS nebudou příjemci podpory v rámci OP PIK, nejsou zařazeny mezi subjekty implementační struktury programu, výdaje na jejich provoz budou hrazeny centrálně z OP Technická pomoc. Metoda CLLD se dá použít hlavně u podpory podnikání tam, kde jde o podporu malých a středních podniků ve vazbě na konkrétní území a kde je předpoklad vazby i na jiné operační programy. Jako relevantní k OP PIK byla proto definována zejména prioritní osa 2 programu zaměřená na podporu MSP (např. aktivita specifického cíle 2.1 zaměřená na podporu mikropodniků).

4.4. Programový rámec Operační program výzkum, vývoj a vzdělávání

V rámci OP VVV nebude napřímo využit integrovaný nástroj CLLD, nicméně Místní akční skupiny (MAS) budou využity jako prostředek pro zvyšování absorpční kapacity a zajištění monitoringu

specifických problémů daného území. Koordinační role MAS při realizaci intervencí ve prospěch rozvoje venkova vychází z detailní znalosti místních podmínek a široké spolupráce s místními aktéry. Hlubší znalost místních problémů, dovednost zacílení na specifické problémy v místě působnosti MAS jsou výhody, které budou využity v rámci implementace OP VVV.

4.5. Programový rámec Operační program životní prostředí

Operační program počítá s využitím integrovaných přístupů pouze omezeně. Z hlediska SCLLD budou podporovány pouze MAS na území CHKO, které mohou přerozdělovat prostředky pouze na opatření PRIORITYNÍ OSY 4: Ochrana a péče o přírodu a krajinu ve specifickém cíli 4.2. Posílení biodiverzity. Podporované projekty musí být současně v souladu s plány péče v CHKO (zdroj OP ŽP verze 7 str. 141). Na SCLLD v rámci celého OPŽP je vyčleněna alokace 18 mil EUR. Z hlediska operačního programu nespadá území naší MAS do podporovaných. Z tohoto důvodu nemůžeme připravit Programový rámec.

V rámci realizace naší strategie v celé šíři bude možné podat pouze individuální projekty do celonárodních výzev.

PRIORITYNÍ OSA 1: Zlepšování kvality vody a snižování rizika povodní

INVESTIČNÍ PRIORITY 1 prioritní osy 1: Zachování a ochrana životního prostředí a podporování účinného využívání zdrojů: investicemi do vodního hospodářství s cílem plnit požadavky *acquis* Unie v oblasti životního prostředí a řešením potřeb investic, které podle zjištění členských států přesahují rámec těchto požadavků (Dle Nařízení Evropského parlamentu a Rady (EU) č.1300/2013, čl. 4 odst. c) písm. ii))

Specifický cíl 1: Snižit množství vypouštěného znečištění do povrchových i podzemních vod z komunálních zdrojů a vnos znečišťujících látek do povrchových a podzemních vod

Podporované aktivity v rámci specifického cíle 1.1 - budou:

- výstavba kanalizace za předpokladu existence vyhovující čistírny odpadních vod v aglomeraci, výstavba kanalizace za předpokladu související výstavby, modernizace a intenzifikace čistírny odpadních vod včetně decentralizovaných řešení likvidace odpadních vod,
- odstraňování příčin nadměrného zatížení povrchových vod živinami (eutrofizace vod),
- výstavba, modernizace a intenzifikace čistíren odpadních vod.

Příjemci – kraje, obce, DSO, státní podniky, příspěvkové organizace, obchodní společnosti

Specifický cíl 2: Zajistit dodávky pitné vody v odpovídající jakosti a množství

- výstavba a modernizace úpraven vody a zvyšování kvality zdrojů pitné vody, výstavba, a dostavba přivaděčů a rozvodných sítí pitné vody včetně souvisejících objektů sloužících veřejné potřebě.

Příjemci – kraje, obce, DSO, státní podniky, příspěvkové organizace, společnosti z více než 50 % vlastněné obcemi a jinými veřejnoprávními subjekty.

INVESTIČNÍ PRIORITY 2 prioritní osy 1: Podporování přizpůsobení se změně klimatu, předcházení rizikům a řízení rizik podporou investic zaměřených na řešení konkrétních rizik, zajištěním odolnosti vůči katastrofám a vývojem systémů pro zvládání katastrof (Dle nařízení Evropského parlamentu a Rady (EU) č. 1300/2013 čl. 4 odst. b) písm. ii)

Specifický cíl 3: Zajistit povodňovou ochranu intravilánu

Podporované aktivity v rámci specifického cíle 1.3 - budou:

- zprůtočnění nebo zvýšení retenčního potenciálu koryt vodních toků a přilehlých niv, zlepšení přirozených rozlivů,
- hospodaření se srážkovými vodami v intravilánu a jejich další využití namísto jejich urychleného odvádění kanalizací do toků,
- obnovení, výstavba a rekonstrukce, případně modernizace vodních děl sloužící povodňové ochraně,
- stabilizování a sanace svahových nestabilit ohrožujících zdraví, majetek a bezpečnost vyplývajících z „Registru svahových nestabilit“.

Příjemci – kraje, obce, DSO, státní podniky, příspěvkové organizace, VŠ a výzkumné instituce, NNO, církve, fyzické osoby podnikající

Specifický cíl 4: Podpořit preventivní protipovodňová opatření

Podporované aktivity v rámci specifického cíle 1.4 - budou:

- analýza odtokových poměrů včetně návrhů možných protipovodňových opatření,
- budování, rozšíření a zkvalitnění varovných, hlásných, předpovědních a výstražných systémů na lokální i celostátní úrovni, digitální povodňové plány.

Příjemci – kraje, obce, DSO, státní podniky, příspěvkové organizace, VŠ a výzkumné instituce, NNO

PRIORITNÍ OSA 2: Zlepšování kvality ovzduší v lidských sídlech

INVESTIČNÍ PRIORITY 1 prioritní osy 2: Zachování a ochrana životního prostředí a podporování účinného využívání zdrojů přijímáním opatření ke zlepšování městského prostředí, revitalizaci měst, regeneraci a dekontaminaci dříve zastavěných území (brownfields)(včetně bývalých vojenských oblastí), snížení znečištění ovzduší a podporou opatření ke snížení hluku (Dle nařízení Evropského parlamentu a Rady (EU) č. 1300/2013 čl. 4 odst. c) písm. iv))

Specifický cíl 1: Snížit emise z lokálního vytápění domácností podílející se na expozici obyvatelstva nadlimitním koncentracím znečišťujících látek

Podporované aktivity v rámci specifického cíle 2.1 - budou:

- náhrada stávajících stacionárních spalovacích zdrojů v domácnostech.
- Podporované typy projektů:
- výměna kotle na pevná paliva za nový kotel na pevná nebo plynná paliva s minimálními emisemi znečišťujících látek,
- výměna kotle na pevná paliva za tepelné čerpadlo,
- výše uvedené výměny v kombinaci s doplňkovými nespalovacími zdroji tepelné energie.

Hlavní cílové skupiny: vlastníci rodinných domů

Příjemci – Kraje, obce

Specifický cíl 2: Snížit emise stacionárních zdrojů podílející se na expozici obyvatelstva nadlimitním koncentracím znečišťujících látek

Podporované typy projektů patří například:

- kompletní nebo dílčí náhrada či rekonstrukce stávajících stacionárních zdrojů znečišťování,
- pořízení dodatečných technologií ke snížení emisí znečišťujících látek (např. tkaninové filtry, elektrostatické odlučovače, technologie ke snižování emisí z produkce, skladování a aplikace statkových hnojiv),
- pořízení dodatečných technologií ke snížení úrovně znečištění ovzduší (např. vodní clony, skrápění, odprašovací nebo mlžící zařízení),
- čistící vozy (pouze pokročilé technologie s vysokou účinností odstraňování prachových částic, nebudou podporovány kartáčovací vozy bez odsávání a kropící vozy),

- změny technologických postupů za účelem snížení emisí,
- rozšiřování a rekonstrukce soustav centralizovaného zásobování tepelnou energií.
- Hlavní cílové skupiny: vlastníci a provozovatelé stacionárních zdrojů znečišťování ovzduší – nebudou podporovány podnikatelské subjekty

Příjemci – kraje, obce, DSO, státní podniky, příspěvkové organizace, VŠ a výzkumné instituce, NNO, církve, podnikatelské subjekty, obchodní společnosti a družstva, fyzické osoby podnikající

Specifický cíl 3: Zlepšit systém sledování, hodnocení a předpovídání vývoje kvality ovzduší a souvisejících meteorologických aspektů

Podporované typy projektů patří například:

- výstavba a obnova systémů sledování kvality ovzduší a souvisejících meteorologických aspektů v celorepublikovém či regionálním měřítku (zejména monitorovací sítě, laboratoře, zabezpečení sběru vzorků a přenosu dat, technika pro primární zpracování dat, jejich archivaci a prezentaci),
- pořízení a aktualizace systémů určených pro hodnocení kvality ovzduší a posouzení dopadů opatření ke zlepšení kvality ovzduší (zejména tvorba, aktualizace a vývoj databází, softwaru pro zpracování dat, modelování a simulaci),
- podpora obnovy a rozvoj systémů pro archivaci a zpracování údajů o znečišťování ovzduší (emisních dat) jak standardních znečišťujících látek, tak skleníkových plynů,
- infrastruktura pro identifikaci zdrojů znečišťování (zejména monitorovací technika, laboratoře, zabezpečení sběru a zpracování vzorků a přenosu dat), správu a zpracování dat a pro vývoj a zdokonalování nástrojů pro modelování atmosféry,
- realizace integrovaných systémů a budování společné infrastruktury pro sledování kvality ovzduší a souvisejících meteorologických aspektů, výstražné, regulační a předpovědní systémy, modelování s vysokým rozlišením a identifikaci zdrojů znečišťování, podpora implementace opatření vyplývajících z plánů a programů ke zlepšení kvality ovzduší v koordinaci s příhraničními regiony Polské a Slovenské republiky (např. v rámci programu LIFE pro střední Evropu).

Příjemci – kraje, obce, DSO, státní podniky, příspěvkové organizace, VŠ a výzkumné instituce, NNO

PRIORITNÍ OSA 3: Odpady a materiálové toky, ekologické zátěže a rizika

INVESTIČNÍ PRIORITY 1 prioritní osy 3: Zachování a ochrana životního prostředí a podporování účinného využívání zdrojů investicemi do odpadového hospodářství s cílem plnit požadavky *acquis* Unie v oblasti životního prostředí a řešením potřeb investic, které podle zjištění členských států přesahují rámec těchto požadavků (Dle Nařízení Evropského parlamentu a Rady (EU) č. 1300/2013 čl. 4 odst. c) písm. i))

Specifický cíl 1: Prevence vzniku odpadů

Podporované aktivity v rámci specifického cíle 3.1 - budou:

- předcházení vzniku komunálních odpadů,
- předcházení vzniku průmyslových odpadů (např. aplikace inovativních technologií).

Příklady podporovaných projektů:

- podporování realizace nebo modernizace technologií, jejichž výstupem bude menší množství produkováných odpadů na jednotku výrobku, řešících primárně nakládání s odpady daného podniku,
- budování míst pro předcházení vzniku komunálních odpadů,
- zavádění tzv. systému „door-to-door“.

Příjemci – kraje, obce, DSO, státní podniky a organizace, příspěvkové organizace, VŠ a výzkumné instituce, NNO, církve, podnikatelské subjekty, obchodní společnosti a družstva, fyzické osoby podnikající

Specifický cíl 2: Zvýšit podíl materiálového a energetického využití odpadů

Podporované aktivity v rámci specifického cíle 3.2 - budou:

- výstavba a modernizace zařízení pro sběr, třídění a úpravu odpadů (systémy pro sběr, svoz a separaci odpadů a bioodpadů, sběrné dvory a sklady komunálního odpadu, systémy pro separaci komunálních odpadů, nadzemní a podzemní kontejnery včetně související infrastruktury),
- výstavba a modernizace zařízení pro materiálové využití odpadů ,
- výstavba a modernizace zařízení na energetické využití odpadů a související infrastruktury,
- výstavba a modernizace zařízení pro nakládání s nebezpečnými odpady včetně zdravotnických odpadů (vyjma skládkování).

Příjemci – kraje, obce, DSO, státní podniky a organizace, příspěvkové organizace, VŠ a výzkumné instituce, NNO, církve, podnikatelské subjekty, obchodní společnosti a družstva, fyzické osoby podnikající

Specifický cíl 3: Rekultivovat staré skládky

Příklady podporovaných projektů:

- rekultivace starých skládek technicky nezabezpečených, které byly provozovány před účinností zákona č. 238/1991 Sb.

Příjemci – kraje, obce, DSO, státní podniky a organizace, příspěvkové organizace, VŠ a výzkumné instituce, NNO, církve, podnikatelské subjekty, obchodní společnosti a družstva, fyzické osoby podnikající

INVESTIČNÍ PRIORITY 2 prioritní osy 3: Podporování přizpůsobení se změně klimatu, předcházení rizikům a řízení rizik podporou investic zaměřených na řešení konkrétních rizik, zajištěním odolnosti vůči katastrofám a vývojem systémů pro zvládání katastrof (Dle Nařízení Evropského parlamentu a Rady (EU) č. 1300/2013 čl. 4 odst. b) písm. ii))

Specifický cíl 4: Dokončit inventarizaci a odstranit ekologické zátěže

Příklady a specifikace podporovaných aktivit:

- v rámci inventarizace a prioritizace bude pokračovat plnění databáze kontaminovaných míst a průběžná aktualizace údajů u již evidovaných lokalit,
- na základě žádostí, a zpracovaných a schválených projektů budou realizovány detailní průzkumy potenciálně kontaminovaných lokalit, u nichž není znám původce znečištění, a to včetně zpracování analýz rizik a hodnocení prioritizace,
- na základě žádostí, a zpracovaných a schválených projektů budou realizovány sanační zásahy u nejzávažněji kontaminovaných lokalit, u nichž míra kontaminace představuje riziko pro lidské zdraví či ekosystémy.

Příjemci – kraje, obce, DSO, státní podniky a organizace, příspěvkové organizace, VŠ a výzkumné instituce, NNO, církve, podnikatelské subjekty, obchodní společnosti a družstva, fyzické osoby podnikající

INVESTIČNÍ PRIORITY 3 prioritní osy 3: Podporování přizpůsobení se změně klimatu, předcházení rizikům a jejich řízení podporou investic zaměřených na řešení konkrétních rizik, zajištěním odolnosti vůči katastrofám a vývojem systémů krizového řízení (Dle Nařízení Evropského parlamentu a Rady (EU) č. 1301/2013 čl. 5 odst. 5 písm. b))

Specifický cíl 5: Snížit environmentální rizika a rozvíjet systémy jejich řízení

Typy podporovaných projektů:

- rekonstrukce zařízení výroby s nebezpečnými chemickými látkami,
- rekonstrukce chladicího zařízení - změnou chladiva, snížením množství kapalného čpavku, náhradou chladicího zařízení, modernizací rozvodů,
- protipožární izolace zásobníků LPG,
- vybudování bezpečného stáčení vstupních surovin a nových produktů,
- rekonstrukce skladovacích nádrží vč. realizace havarijních jímek,
- rekonstrukce skladů hořlavých kapalin,
- rekonstrukce skladovacích nádrží kapalných uhlovodíků,
- rekonstrukce skladů kapalných průmyslových hnojiv,
- výstavba zabezpečených skladů agrochemikálií,
- modernizace zabezpečovacího zařízení u vlečky pro přepravu nebezpečných látek,
- znalostní portály - vytvoření uceleného znalostního systému nebezpečných chemických látek pro potřeby implementace nařízení CLP s ohledem na specifika GHS, TDG a na požadavky prevence závažných havárií,
- informační systémy pro podporu prevence závažných havárií,
- vytvoření expertních center REACH pro hodnocení rizik chemických látek,
- vybavení pracoviště pro hodnocení rizik chemických látek.

Příjemci – kraje, obce, DSO, státní podniky a organizace, příspěvkové organizace, VŠ a výzkumné instituce, NNO, církve, podnikatelské subjekty, obchodní společnosti a družstva, fyzické osoby podnikající

PRIORITNÍ OSA 4: Ochrana a péče o přírodu a krajinu

INVESTIČNÍ PRIORITY 1 prioritní osy 4: Zachování a ochrana životního prostředí a podporování účinného využívání zdrojů ochranou a obnovou biologické rozmanitosti a půdy a podporou ekosystémových služeb, včetně prostřednictvím sítě Natura 2000 a ekologických infrastruktur (Dle Nařízení Evropského parlamentu a Rady (EU) č. 1301/2013, čl. 5 odst. 6 písm. d))

Specifický cíl 1: Zajistit příznivý stav předmětu ochrany národně významných chráněných území

Podporované aktivity v rámci specifického cíle 4.1 budou:

- Zajišťování péče o NP, CHKO, NPR, NPP a lokality soustavy Natura 2000 (realizace opatření k zajištění či zlepšení stavu předmětů ochrany včetně tvorby či zlepšení stavu návštěvnické infrastruktury). Dále sběr informací, tvorba informačních a technických nástrojů a podkladů pro zajištění ochrany a péče o NP, CHKO, NPR, NPP a lokality soustavy Natura 2000 a o cílové organismy.

Cílová území: chráněná území národního významu (NP, NPR, NPP, CHKO) a lokality soustavy Natura 2000.

PPříjemci – kraje, obce, DSO, státní podniky a organizace, organizační složky státu s výjimkou pozemkových úřadů, příspěvkové organizace, VŠ a výzkumné instituce, NNO, církve, podnikatelské subjekty, obchodní společnosti a družstva, fyzické osoby podnikající

Specifický cíl 2: Posílit biodiverzitu

Podporované aktivity v rámci specifického cíle 4.2 - budou:

- péče o vzácné druhy (ve volné krajině i urbanizovaném prostředí) a jejich biotopy vč. obnovy a tvorby těchto biotopů,
- péče o cenná stanoviště a jejich obnova a tvorba,
- prevence šíření a omezování výskytu invazních druhů (včetně jejich sledování, hodnocení rizik a tvorby metodických a koncepčních podkladů a nástrojů),
- předcházení, minimalizace a náprava škod způsobených zvláště chráněnými druhy živočichů na majetku (s výjimkou opatření proti rybožravým predátorům podporovaným v rámci akvakultury prostřednictvím OP Rybářství).

Příjemci – kraje, obce, DSO, státní podniky a organizace, organizační složky státu s výjimkou pozemkových úřadů a AOPK ČR, příspěvkové organizace, VŠ a výzkumné instituce, NNO, církve, podnikatelské subjekty, obchodní společnosti a družstva, fyzické osoby podnikající

Specifický cíl 3: Posílit přirozené funkce krajiny

Podporované aktivity v rámci specifického cíle 4.3 - budou:

- zprůchodnění migračních bariér pro živočichy a opatření k omezování úmrtnosti živočichů spojené s rozvojem technické infrastruktury,
- vytváření, regenerace či posílení funkčnosti krajinných prvků a struktur,
- revitalizace a podpora samovolné renaturace vodních toků a niv, obnova ekostabilizačních funkcí vodních a na vodu vázaných ekosystémů,
- zlepšování druhové, věkové a prostorové struktury lesů (s výjimkou lesů ve vlastnictví státu) zařízených LHP mimo ZCHÚ a území soustavy Natura 2000,
- realizace přírodě blízkých opatření vyplývajících z komplexních studií cílených na zpomalení povrchového odtoku vody, protierozní ochranu, a adaptaci na změnu klimatu.

Příjemci – kraje, obce, DSO, státní podniky a organizace, organizační složky státu s výjimkou pozemkových úřadů a AOPK ČR, příspěvkové organizace, VŠ a výzkumné instituce, NNO, církve, podnikatelské subjekty, obchodní společnosti a družstva, fyzické osoby podnikající

Specifický cíl 4: Zlepšit kvalitu prostředí v sídlech

Podporované aktivity v rámci specifického cíle 4.4 - budou:

- revitalizace funkčních ploch a prvků sídelní zeleně. Revitalizované plochy zeleně se musí nacházet ve stávajícím zastavěném území sídla o velikosti nad 500 obyvatel a budou zajišťovat propojení s okolní krajinou.

Příjemci – kraje, obce, DSO, státní podniky a organizace, organizační složky státu s výjimkou pozemkových úřadů a AOPK ČR, příspěvkové organizace, VŠ a výzkumné instituce, NNO, církve, podnikatelské subjekty, obchodní společnosti a družstva, fyzické osoby podnikající

PRIORITNÍ OSA 5: Energetické úspory

INVESTIČNÍ PRIORITY 1 prioritní osy 5: Podporování přechodu na nízkouhlíkové hospodářství ve všech odvětvích podporou energetické účinnosti, inteligentních systémů hospodaření s energií a využívání

energie z obnovitelných zdrojů ve veřejných infrastrukturách, mimo jiné ve veřejných budovách a v oblasti bydlení (Dle Nařízení Evropského parlamentu a Rady (EU) č. 1300/2013 čl. 4 odst. a) písm. iii))

Specifický cíl 1: Snížit energetickou náročnost veřejných budov a zvýšit využití obnovitelných zdrojů energie

Podporované aktivity v rámci specifického cíle 5.1 - budou:

- snižování spotřeby energie zlepšením tepelně technických vlastností obvodových konstrukcí budov, včetně dalších opatření vedoucích ke snížení energetické náročnosti budov,
- realizace technologií na využití odpadního tepla,
- realizace nízkoemisních a obnovitelných zdrojů tepla.

Celkové nebo dílčí energeticky úsporné renovace veřejných budov:

- zateplení obvodového pláště budovy,
- výměna a renovace (repase) otvorových výplní,
- realizace opatření majících prokazatelně vliv na energetickou náročnost budovy nebo zlepšení kvality vnitřního prostředí,
- realizace systémů nuceného větrání s rekuperací odpadního tepla,
- realizace systémů využívajících odpadní teplo,
- výměna zdroje tepla pro vytápění nebo přípravu teplé užitkové vody využívajícího fosilní paliva za účinné zdroje využívající biomasu, tepelná čerpadla, kondenzační kotle na zemní plyn nebo zařízení pro kombinovanou výrobu elektřiny a tepla (mikrokogenerace) využívající obnovitelné zdroje nebo zemní plyn,
- instalace solárně-termických kolektorů pro přitápění nebo pouze přípravu teplé vody.

Příjemci – kraje, obce, DSO, státní podniky a organizace, organizační složky státu, příspěvkové organizace, VŠ a výzkumné instituce, NNO, církve

Specifický cíl 2: Dosáhnout vysokého energetického standardu nových veřejných budov

Podporované aktivity v rámci specifického cíle 5.2 - budou:

- vícenáklady na dosažení standardu budovy s téměř nulovou spotřebou a pasivního energetického standardu v případě výstavby nových budov. Tato oblast podpory slouží jako podpora implementace čl. 9 směrnice 2010/31/EU o energetické náročnosti budov (a § 7 transpozičního zákona č. 406/2000 Sb., o hospodaření energií).

Příjemci – kraje, obce, DSO, organizační složky státu, příspěvkové organizace, VŠ a výzkumné instituce

4.6. Programový rámec Operační program zaměstnanost

V Operačním programu Zaměstnanost bude podpora aktivit v rámci komunitně vedeného místního rozvoje podporována následovně:

Metodou LEADER:

- Prostřednictvím investiční priority 2.3 Komunitně vedené strategie místního rozvoje v prioritní ose č. 2 Sociální začleňování a boj s chudobou (tato investiční priorita je určena pro realizaci projektů ze schválených Komunitně vedených strategií místního rozvoje; alokace: 3 % z OP Zaměstnanost). Z věcného hlediska musí být aktivity podporované v rámci komunitně vedeného místního rozvoje v souladu s aktivitami, které lze podpořit z věcných prioritních os OP Zaměstnanost (tj. zejména oblast zaměstnanosti a oblast sociálního začleňování). MAS musí spadat do začleněných oblastí podpory v rámci územní dimenze.

4.6.1. Opatření 1. Zvýšit účast lokálních aktérů na prevenci a řešení problémů v oblasti sociálního začleňování a zaměstnanosti

Podporované aktivity v rámci investiční priority 2.3:

- Za účelem dosažení stanoveného specifického cíle budou podporovány aktivity, které budou identifikovány jednotlivými MAS ve schválených Komunitně vedených strategiích místního rozvoje (tzv. bottom-up approach) v oblastech sociálního začleňování a zaměstnanosti (tedy v souladu se zaměřením prioritní osy 2 Sociální začleňování a boj s chudobou a prioritní osy 1 Podpora zaměstnanosti a adaptability pracovní síly OP Zaměstnanost)

Indikativní výčet podporovaných aktivit vedoucích k dosažení specifických cílů:

- Podpora vytváření nových pracovních míst na lokální úrovni.
- Podpora spolupráce aktérů na místní úrovni při řešení lokální nezaměstnanosti, zjišťování potřeb lokálních zaměstnavatelů.
- Podpora a vytváření podmínek pro vznik a rozvoj komunálních sociálních podniků.
- Vzdělávání venkovského obyvatelstva v oblastech relevantních pro zvýšení lokální zaměstnanosti a poradenství pro získání zaměstnání.
- Podpora sociálního začleňování osob sociálně vyloučených či sociálním vyloučením ohrožených prostřednictvím aktivit zaměřených na prevenci sociálního vyloučení osob, služeb poskytovaných terénní a ambulantní formou, podpora komunitní sociální práce.
- Vznik a rozvoj specifických nástrojů k prevenci a řešení problémů v sociálně vyloučených lokalitách (zohledňující rovněž kriminalitu a veřejný pořádek) s využitím znalosti lokálního prostředí.
- Podpora prorodinných opatření obcí a dalších aktérů na místní úrovni.

Identifikace hlavních cílových skupin:

- Cílovou skupinou jsou zejména osoby sociálně vyloučené, osoby sociálním vyloučením ohrožené, uchazeči a zájemci o zaměstnání, neaktivní osoby a zaměstnanci místních aktérů, jejichž spolupráce se bude podporovat v rámci projektů naplňující Komunitně vedené strategie místního rozvoje.

Identifikace typů příjemců:

- Příjemci budou subjekty realizující projekty v rámci schválených Komunitně vedených strategií místního rozvoje.

Uvedení specifických území, na která bude podpora cílena:

- V souladu s čl. 87 (1) (a) obecného nařízení bude podpora v rámci této investiční priority zacílena na území pokrytá Místními akčními skupinami, kterým byla schválena Komunitně vedená strategie místního rozvoje.

Indikativní procentuální podíl investiční priority na prioritní ose:

- Na tuto investiční prioritu je indikativně vyčleněno 10 % prostředků z alokace na prioritní osu.

Hlavní principy výběru operací:

- V rámci této investiční priority probíhá vyhlašování výzev na dvou úrovních. Na úrovni programu vyhlašuje výzvu řídicí orgán, na místní úrovni vyhlašují výzvy nositelé integrovaných strategií rozvoje území (Místní akční skupiny).
- Vztahy mezi řídicím orgánem a nositeli integrovaných strategií rozvoje území (místními akčními skupinami) jsou upraveny prostřednictvím smlouvy mezi nositelem integrované strategie a relevantním řídicím orgánem. Prostřednictvím výzvy (resp. výzev) na úrovni programu řídicí orgán stanovuje specifické podmínky, které musí integrované projekty nebo také výzvy na místní úrovni splňovat a postupy pro administraci žádostí o podporu.
- Pro schválení projektů k financování je nezbytné, aby daný projekt spadl do schválené strategie místního rozvoje MAS a nositel strategie projekt doporučil k podpoře.
- Projekty budou hodnoceny a vybírány podle kritérií pro výběr projektů, která schválí Monitorovací výbor OPZ. Pro zajištění příspěvku projektů k plnění specifických cílů a dosahování výsledků příslušných prioritních os budou v kritériích pro výběr projektů zastoupena kritéria vztahující se k dosahování hodnot monitorovacích indikátorů, resp. jednotek výstupu v případě projektů využívajících jednotkové náklady.
- Za účelem snížení administrativní zátěže bude usilováno o využívání zjednodušených forem vykazování výdajů. Všude tam, kde dostupná data a charakter projektů umožní vydefinování konkrétních jednotek výstupů a jejich ocenění, bude zvažováno využití jednotkových nákladů.
- Při hodnocení a výběru projektů bude posuzována rovněž problematika horizontálních témat (rovné příležitosti a nediskriminace, rovnost žen a mužů a udržitelný rozvoj). Projekt, u kterého bude identifikován negativní dopad na uvedená horizontální témata, nebude moci být podpořen z prostředků OPZ (blíže viz kap. 11).

Společné a specifické indikátory výstupu:

- Celkový počet podpořených účastníků – v členění dle přílohy č. 1 nařízení o ESF (účastníci).
- Počet projektů zaměřených na orgány veřejné správy a veřejné služby (projekty).
- Počet projektů, které zcela nebo zčásti provádějí sociální partneři nebo nevládní organizace (projekty).
- Počet podporovaných mikropodniků, malých a středních podniků (podniky).
- Kapacita podpořených služeb (místa).

5. Finanční rámec

Předpokládané finanční zdroje použité na realizaci projektů konečných žadatelů v rámci výzev MAS a na realizaci projektů MAS jako žadatele do individuálních výzev vyhlašovaných v rámci ČR.

Financování podle jednotlivých specifických cílů a opatření SCLLD

Specifický cíl CLLD	Opatření CLLD	IDENTIFIKACE programu				Pán financování (způsobilé výdaje v Kč)				Nezpůsobilé výdaje	Indikátory
		Program	Prioritní osa/ Priorita unie	Investiční priorita/ Prioritní oblast/ Specifický cíl ENRF	Specifický cíl programu	Celkové způsobilé výdaje	Z toho příspěvek Unie	Z toho národní spolufinancování		Celkové nezpůsobilé výdaje	
								Veřejné zdroje	Soukromé zdroje		
SC 1	O 1.1										
	O 1.2										
	O 1.3										
SC 2	O 2.1										
	O 2.2										

Financování podle ESI fondů (způsobilé výdaje v Kč)

Pro každý rok zvlášť a souhrnně za celé období

Fond	Program	Příspěvek Unie	Národní spolufinancování	Celkové způsobilé výdaje
EFRR	IROP	29 750 000 Kč	5 250 000 Kč	35 mil Kč
	OP ŽP	0	0	0
	Celkem EFRR	29 750 000 Kč	5 250 000 Kč	35 mil Kč
ESF	OP Z	0	0	0
	Celkem ESF			
EZFRV	PRV	21 000 000 Kč	7 000 000 Kč	28 mil Kč
	Celkem EZFRV	21 000 000 Kč	7 000 000 Kč	28 mil Kč
Celkem	Celkem	50 750 000 Kč	12 250 000 Kč	63 000 000 Kč

Rekapitulace financování (způsobilé výdaje v Kč)

	Kč	%
CELKOVÝ ROZPOČET CLLD	63 000 000 Kč	100 %
Příspěvek Unie	50 750 000 Kč	80,55 %
Národní spolufinancování	12 250 000 Kč	19,45 %

PRV 4 000 000 Kč na rozdělení dotací žadatelům každý rok * 7 let = 28 000 000 Kč

Z toho 75% EU (21 000 000 Kč) a 25% ČR (7 000 000 Kč)

Dotace max. 40 % (28 000 000), způsobilé výdaje pak činí 70 000 000 Kč

Podíl integrovaných přístupů v IROP se předpokládá v rozsahu 29,39 % jeho alokace. To je přibližně dvojnásobně oproti období 2007 - 2013. Z toho 14,71 % bude připadat na ITI, 6,68 % na IPRÚ a 8 % je vyčleněno pro CLLD.

IROP 5 000 000 Kč na rozdělení dotací žadatelům každý rok * 7 let = 35 mil Kč

Z toho 85% EU (29 750 000 Kč) a 15% ČR (5 250 000 Kč)

Financování činnosti MAS

Předpokládaný počet obyvatel v MAS v období 2015

19372 * 42 = 813 624 Kč ročně za 7 let = 5 695 368 Kč - předpokládá se 10 % finanční spoluúčast

6. Použité zdroje

- Ministerstvo práce a sociálních věcí ČR: *Operační program Zaměstnanost 2014 - 2020*, verze k 30. 11. 2013. Dostupné z: <http://nsmascr.cz/podklady-pro-op/navrhy-operacnich-programu-2014-2020/> (ověřeno k 10. 12. 2013).
- Ministerstvo pro místní rozvoj ČR: *IROP - Integrovaný regionální operační program pro období 2014 - 2020*, verze k 3. 12. 2013 v rozsahu šablony EK. Dostupné z: <http://nsmascr.cz/podklady-pro-op/navrhy-operacnich-programu-2014-2020/> (ověřeno k 10. 12. 2013).
- Ministerstvo průmyslu a obchodu ČR: *Operační program Podnikání a inovace pro konkurenceschopnost 2014 - 2020*, čtvrtá verze, listopad 2013. Dostupné z: <http://nsmascr.cz/podklady-pro-op/navrhy-operacnich-programu-2014-2020/> (ověřeno k 10. 12. 2013).
- Ministerstvo školství, mládeže a tělovýchovy ČR: *Operační program Výzkum, vývoj a vzdělávání*, verze k 30. 11. 2013. Dostupné z: <http://nsmascr.cz/podklady-pro-op/navrhy-operacnich-programu-2014-2020/> (ověřeno k 10. 12. 2013).
- Ministerstvo zemědělství ČR: *Program rozvoje venkova České republiky na období 2014 - 2020*, pracovní návrh k 27. 5. 2013. Dostupné z: <http://nsmascr.cz/podklady-pro-op/navrhy-operacnich-programu-2014-2020/> (ověřeno k 10. 12. 2013).
- Ministerstvo životního prostředí ČR: *Operační program Životní prostředí 2014 - 2020*, verze 4. Dostupné z: <http://nsmascr.cz/podklady-pro-op/navrhy-operacnich-programu-2014-2020/> (ověřeno k 10. 12. 2013).