



EVROPSKÁ UNIE
Evropský fond pro regionální rozvoj
Integrovaný regionální operační program



MINISTERSTVO
PRO MÍSTNÍ
ROZVOJ ČR

Strategie komunitně vedeného místního rozvoje MAS Prostějov venkov o.p.s. na období 2021–2027

Koncepční část - verze 1.2

Datum zpracování (3.6.2021)

Dne 29.6.2021 schválil programový výbor



EVROPSKÁ UNIE
Fond soudržnosti
Operační program Technická pomoc



MINISTERSTVO
PRO MÍSTNÍ
ROZVOJ ČR

Obsah

1. Popis území působnosti MAS a popis zahrnutí komunity do tvorby strategie.....	4
1.1 Vymezení území působnosti MAS pro realizaci SCLLD v období 2021–2027	4
1.1.1 Stručná socioekonomická charakteristika území působnosti MAS.....	5
1.2 Mapové zobrazení území působnosti MAS	6
1.3 Popis zahrnutí komunity do tvorby strategie	7
1.3.1 Popis historie a zkušeností MAS.....	7
1.3.2 Popis zapojení komunity a relevantních aktérů místního rozvoje do tvorby SCLLD	7
1.3.3 Odkaz na úložiště záznamů	8
2. Analytická část.....	9
2.1 Socioekonomická analýza.....	9
2.2 SWOT analýza	9
2.3 Analýza rozvojových potřeb a rozvojového potenciálu území působnosti MAS.....	9
3. Strategická část.....	15
3.1 Strategický rámec	15
3.1.1 Vize	15
3.1.2 Strategické cíle	15
3.1.3 Specifické cíle a opatření Strategického rámce.....	15
3.2 Vazba na Strategii regionálního rozvoje ČR 21+.....	22
3.2.1 Soulad cílů Strategického rámce SCLLD s dalšími sektorovými a územně rozvojovými strategickými dokumenty.....	25
3.3 Popis integrovaných rysů strategie	25
3.4 Popis inovativních rysů strategie.....	27
4. Implementační část	28
4.1 Popis řízení včetně řídicí a realizační struktury MAS.....	28
4.2 Popis animačních aktivit.....	29
4.3 Popis spolupráce mezi MAS na národní a mezinárodní úrovni a přeshraniční spolupráce	29
4.4 Popis monitoringu a evaluace strategie	30
4.4.1 Indikátory na úrovni strategických cílů Strategického rámce SCLLD.....	30
4.4 Analýza rizik.....	30
5. Povinná příloha – Čestné prohlášení.....	31

Seznam tabulek

Tabulka 1 Seznam obcí, ve kterých bude realizována strategie MAS Prostějov venkov o.p.s.	4
Tabulka 2 Zapojení komunity do tvorby strategie SCLLD	8
Tabulka 3 Analýza rozvojových potřeb.....	9
Tabulka 4 Schéma hierarchie cílů a opatření SCLLD.....	21
Tabulka 5 Naplňování SRR ČR 21+ prostřednictvím opatření Strategického rámce SCLLD	22
Tabulka 6 Matice integrovaných rysů SCLLD MAS Prostějov venkov 21+	25
Tabulka 7 Vazba opatření Strategického rámce SCLLD na Inovační strategii České republiky 2019–2030	27
Tabulka 8 Indikátory na úrovni strategických cílů SCLLD	30

Seznam obrázků

Obrázek 1 Území působnosti MAS Prostějov venkov s vyznačením hranic obcí	6
Obrázek 2 Území působnosti MAS Prostějov venkov o.p.s. v kontextu regionů NUTS2 a NUTS3.....	6
Obrázek 3 Organizační struktura MAS Prostějov venkov o.p.s.	28



1. Popis území působnosti MAS a popis zahrnutí komunity do tvorby strategie

1.1 Vymezení území působnosti MAS pro realizaci SCLLD v období 2021–2027

Území působnosti MAS Prostějov venkov o.p.s. pro realizaci Strategie komunitně vedeného rozvoje (SCLLD) se rozkládá v okolí města Prostějov v Olomouckém kraji. V roce 2020 jsme se rozšířili o obec Držovice. Nyní MAS působí na území 28 obcí, které sousedí s Prostějovem z východní, jižní a západní strany. Většina obcí leží v okrese Prostějov, výjimkou je obec Bystročice, která jako jediná spadá do okresu Olomouc.

Z větší části se jedná o rovinatou oblast, která na severozápadně přechází v Dražanskou pahorkatinu. Celé území spadá do etnografické oblasti Hané. Vyznačuje se převážně hlubokými humózními půdami a vysokým zastoupením orné půdy v krajině. Jedná o řepářskou výrobní oblast s převažujícím pěstováním obilovin, olejnin a cukrové řepy.

Tabulka 1 Seznam obcí, ve kterých bude realizována strategie MAS Prostějov venkov o.p.s.

Název obce	Počet obyvatel k 31.12.2019	Rozloha obce (km ²)
Alojzov	259	4,639241
Bedihošť	1068	6,465616
Biskupice	301	4,143755
Bystročice	819	8,012364
Čehovice	534	7,114856
Čelčice	521	4,912434
Dětkovice	536	5,32848
Dobrochov	346	2,528006
Držovice	1445	7,541261
Hrdibořice	214	3,793554
Hrubčice	819	8,332279
Klenovice na Hané	859	8,01674
Klopotovice	274	5,331027
Kralice na Hané	1706	12,668518
Krumsín	586	6,221272
Mostkovice	1580	8,337526
Myslejovice	668	6,938017
Ohrozim	466	6,285042
Plumlov	2311	11,534152
Prostějovičky	306	3,146623
Seloutky	522	7,155889
Skalka	259	1,736542
Stínava	162	4,518328
Určice	1395	11,206377
Vícov	553	5,990582
Vranovice-Kelčice	601	7,873887
Vrbátky	1740	13,261294

Výšovice	486	5,92879
Celkem	21 336	188,962452

Zdroj: Žádost o kontrolu dodržování standardů MAS, ISKP14+

1.1.1 Stručná socioekonomická charakteristika území působnosti MAS

Prostějovsko patří mezi teplé oblasti s mírnou zimou, což je dáno poměrně nízkou nadmořskou výškou. Všechny obce mají téměř totožné historické a kulturní tradice. To potvrzuje množství kulturních akcí, které se na území Prostějov venkov o.p.s. každoročně konají. Obce spojuje podobná mentalita lidí z oblasti Hané. Oblastním centrem je město Prostějov, které naše obce obklopují ze tří stran. Dojezdová vzdálenost do krajského města Olomouce je 20 min.

Charakteristickým znakem území MAS je zastoupení obcí s malým počtem obyvatel (10 obcí do 500 obyvatel, 11 obcí od 501 do 1 000 obyvatel). Od roku 2014 dochází k mírnému nárůstu počtu obyvatel. K 31. 12. 2014 byl počet obyvatel na původním území MAS 19 487 obyvatel a k 31. 12. 2019 pak činil 19 891 obyvatel, což je nárůst o 2 procenta (404 obyvatel). Srovnáme-li údaje v území rozšířeném o Držovice je trend vývoje stejný, nárůst o 455 obyvatel (2,18 %). Největší vliv na změnu má rozdíl mezi průměrným ročním počtem přistěhovaných 655,33 a vystěhovaných obyvatel 559,17. Průměrná roční změna počtu obyvatel z důvodu narození 220 a úmrtí 221,17 je téměř totožná. Přes pozitivní vývoj území jako celku jsou některé obce ztrátové nebo stagnující (Biskupice, Čelčice, Hrdibořice, Klopotovice, Ohrozim, Plumlov, Vranovice-Kelčice, Výšovice).

Struktura obyvatelstva k 31. 12. 2019 podle věku je vyjádřena rozdělením celkového počtu obyvatel do věkových skupin 0-14 (předproduktivní věk 3 543 obyvatel), 15-64 (produktivní věk 13 717 obyvatel) a 65+ (postproduktivní věk 4 076 obyvatel). Počet osob v produktivním věku ve sledovaném období mírně klesá. Věková skladba obyvatel poukazuje na rozdíl mezi počtem obyvatel v před a poproduktivním věku, což ve spojení s obecným trendem prodloužení se průměrného věku dožití vyvolá nové potřeby a problémy.

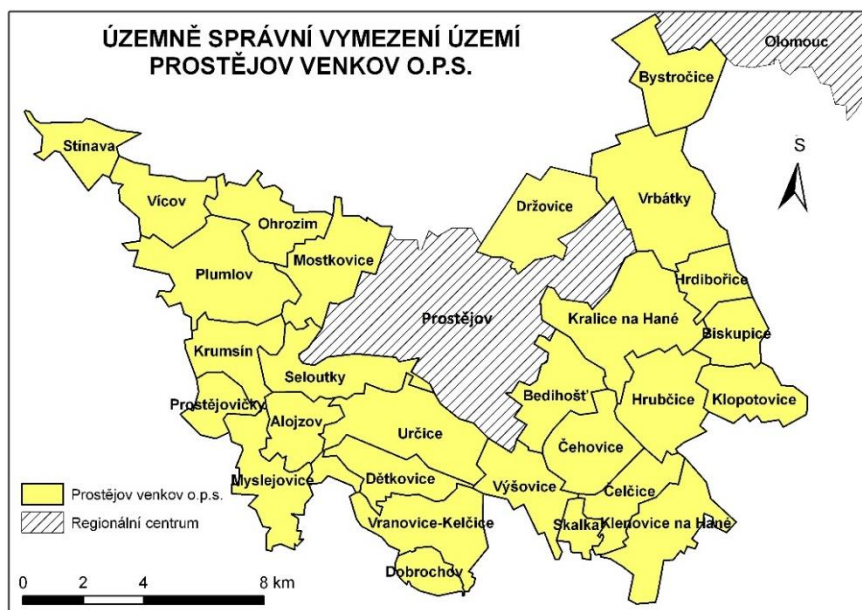
Vzhledem k rovinatému charakteru krajiny zde převažuje intenzivní zemědělství zaměřené na obiloviny, olejninu, cukrovku a v menší míře ostatní plodiny a ovocnářství. V území hospodaří několik zemědělských družstev, které dosud chovají skot pro produkci mléka s počtem zaměstnanců okolo 80. Ostatní zemědělské podniky či živnostníci mají rozsah obhospodařované půdy i činnosti výrazně nižší. Průmyslu se daří především v městě Prostějov a jeho přiléhající průmyslové zóně, která zasahuje na katastr obce Bedihošť a městyse Kralice na Hané. Některé podniky se úspěšně rozvíjejí i na venkově, např. Futures Contproduct s.r.o. ve Vranovicích-Kelčicích nebo Žaluzie NEVA s.r.o., Linaplast s.r.o. v Kralicích na Hané a Alike a.s. v Čelčice. Z výrobních zaměření převažuje kovovýroba, včetně výroby průmyslových strojů, zařízení a skladovacích technologií, výroba součástek do automobilů. Mezi drobnější firmy patří stolaři, řemesla potřebná ve stavebnictví, autobusová doprava, ostatní služby apod., ale i masná výroba Martin Páleník Výšovice a Kouřil s.r.o. Bedihošť. V katastru obce Držovice se nachází Nákupní park Držovice.

Z hlediska rozvoje cestovního ruchu je nejnavštěvovanější oblastí přehrada na katastru obcí Mostkovic a Plumlov, Plumlovský zámek a Lázně Skalka s přírodními prameny. Přírodní dědictví zahrnuje několik maloplošných chráněných oblastí a památných stromů.

Území je bohaté na drobné památky - kaple, kříže, kostely a barokní sochy (např. pieta u Klenovic na Hané). Dosavadní síť cyklostezek má vybudovány jen dvě páteřní trasy.

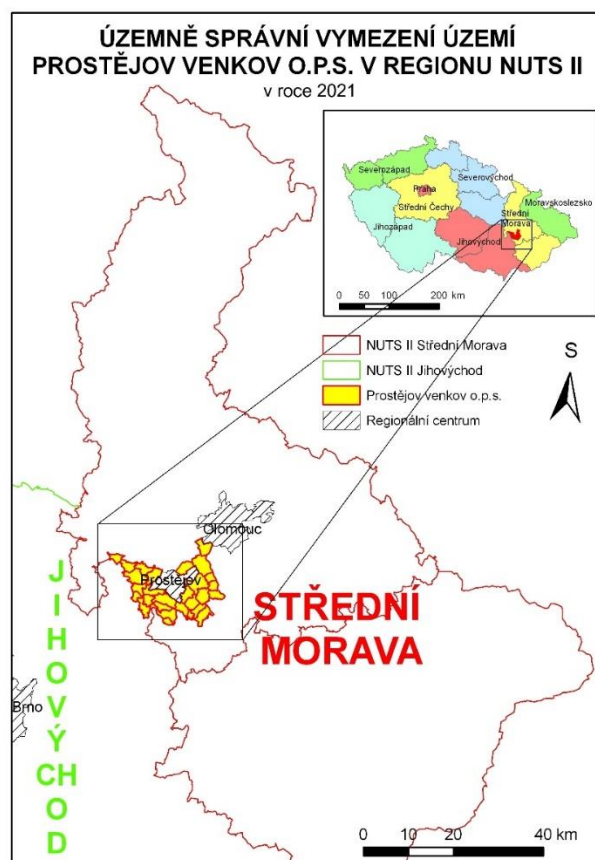
1.2 Mapové zobrazení území působnosti MAS

Obrázek 1 Území působnosti MAS Prostějov venkov s vyznačením hranic obcí



Zdroj: vlastní zpracování

Obrázek 2 Území působnosti MAS Prostějov venkov o.p.s. v kontextu regionů NUTS2 a NUTS3



Zdroj: Vlastní zpracování

1.3 Popis zahrnutí komunity do tvorby strategie

1.3.1 Popis historie a zkušeností MAS

Místní akční skupina Prostějov venkov o.p.s. byla založena na zakládací schůzi konané 29. března 2006 ve Skalce za účelem všestranné podpory rozvoje regionu prostějovského venkova. Společnost byla zapsána do rejstříku obecně prospěšných společností, vedeného u Krajského soudu v Brně v oddílu O, vložka 298, usnesením soudu ze dne 15. června 2006 s datem zápisu 3. července 2006. Společnost je založena na dobu neurčitou. MAS byla založena fyzickými osobami z různých odvětví včetně veřejné správy za účelem rozvoje regionu především aktualizací rozvojové strategie společnosti a v rámci ní podporuje projekty především z následujících oblastí:

- péče o kulturní a hospodářský rozvoj oblasti;
- spoluúčast na projektech evropské spolupráce;
- péče o životní prostředí a rozvoj ochrany životního prostředí;
- podpora malého a středního podnikání;
- péče o rozvoj cestovního ruchu;
- práce s dětmi, mládeží a seniory;
- poradenská činnost;
- propagace území;
- meziregionální nebo mezinárodní spolupráce na výše uvedené téma.

Tyto služby jsou pak uskutečňovány naplňováním principu partnerství metodou LEADER spočívající v intenzivní spolupráci mezi státní správou a samosprávou, podnikatelskými subjekty, nevládními organizacemi, dalšími subjekty a občany, a to i na mezinárodní úrovni a také podporou rozvoje občanských iniciativ na místní a regionální úrovni, ochranou přírodního a kulturního bohatství a zdraví obyvatel regionu.

V průběhu let 2007 - 2013 se společnost primárně zaměřila na naplnění Strategického plánu LEADER Region Prostějov venkov 2007 - 2013. V roce 2016 naše MAS získala standardizaci a 28. 11. 2016 podporu návazné strategie pro období 2014-2020. V rámci realizace strategie nám bylo umožněno podpořit projekty v operačním programu IROP (25 943 483,65 Kč), OPŽP (1 701 573,39 Kč) a Programu rozvoje venkova (16 909 970 Kč). Bonus za plynulé čerpání jsme obdrželi v rámci IROP a PRV. Dále jsme se široce zaměřili na animaci škol a školských zařízení v rámci projektů se zjednodušeným vykazováním OP VVV (tzv. Šablon). V rámci Šablon I. bylo pracovníkem naší MAS poskytnuto bezplatné poradenství 15 ze 17 podaných projektů, ze Šablon II. 19 z 20 podaných projektů realizovaných v obcích MAS. V rámci Šablon III. jsme dosud poskytli poradenství 9 subjektům a příprava podání dalších projektů pokračuje. Objem finančních prostředků v projektech Šablon animovaných naší MAS činí k 1. 6. 2021 23 529 608 Kč.

Území působnosti MAS v roce 2014-2020 zahrnovalo 27 obcí, z toho 1 město a 1 městys. V roce 2020 přistoupila do územní působnosti MAS obec Držovice, která byla dosud bílým místem (nepařila do území žádné z okolních MAS). Strategii pro programové období 2021-2027 budeme realizovat na území 28 obcí.

1.3.2 Popis zapojení komunity a relevantních aktérů místního rozvoje do tvorby SCLLD

Zapojení veřejnosti, členů MAS a starostů obcí probíhalo v několika fázích přípravy a prostřednictvím různých forem. Participativní část zapojení veřejnosti a členů místního partnerství probíhala formou dotazníků. Kancelář odeslala dotazníky všem zakladatelům a partnerům MAS s prosbou o šíření informace v území. Kancelář MAS připravila dva dotazníky. Dotazníky byly k dispozici na webových stránkách Prostějov venkov o.p.s. Cílem bylo získat informace o problémech a potřebách občanů všech obcí regionu.

Dne 6. 4. 2020 byl zahájen sběr projektových záměrů od obcí, neziskových organizací, zemědělců a ostatních podnikatelů. Do 3. 6. 2020 bylo evidováno 166 záměrů. Databáze je stále doplňována. Záměry škol a školských zařízení jsou čerpány z SR MAP ORP Prostějov.

26. 8. 2020 proběhlo úvodní setkání se starosty. Výstupem bylo zacílení a rozsah přípravy SCLLD 2021-2027.

7. 9. 2020 byly obce osloveny s žádostí o vyplnění a šíření dotazníku.

V říjnu 2020 byli telefonicky osloveni podnikatelé s žádostí o vyplnění dotazníku, ale s ohledem na situaci a opatření proti šíření Covid 19 byly výstupy malého rozsahu.

9. 2. 2021 byl zveřejněn online dotazník pro širokou veřejnost zaměřený na analýzu problémů a potřeb území Prostějov venkov o.p.s. pro programové období 2021+. Byl vyplněn 119 respondenty. Vzhledem k trvajícím nouzovým stavu v rámci COVID 19 nebyla možná osobní setkání.

3. 6. 2021 proběhlo veřejné projednání koncepční části strategie valnou hromadou MAS a valnou hromadou společnosti Prostějov venkov o.p.s. Došlo ke schválení vize, strategického cíle a opatření.

17. 6. 2021 fokusní slupina posoudila komplexnost všech kapitol, vazeb opatření a vyjádřila připomínky k potřebným úpravám.

24.6.2021 proběhlo schválení SCLLD programovým výborem.

Tabulka 2 Zapojení komunity do tvorby strategie SCLLD

Metoda zapojení	Datum (období) provedení
<i>Sběr projektových záměrů</i>	<i>6. 4. – 15. 5. 2020 prodloužen do 3. 6. 2020 průběžně doplňujeme dle zájmu z území</i>
<i>Jednání fokusní skupiny / skupinový rozhovor / jednání u kulatého stolu</i>	<i>26. 8. 2020 pracovní skupina starostové</i>
<i>Dotazník pro podnikatele</i>	<i>říjen 2020</i>
<i>Anketní šetření:</i> <i>1. Analýza problémů a potřeb</i> <i>2. Dotazník pro občany</i>	<i>7. 9. 2020 – 22. 10. 2020 9. 2. 2021 - 3. 3. 2021</i>
<i>Veřejné projednání návrhu strategie</i>	<i>3. 6. 2021</i>
<i>Jednání fokusní skupiny / skupinový rozhovor / jednání u kulatého stolu</i>	<i>17. 6. 2021 fokusní skupina</i>
<i>Schválení programovým výborem</i>	<i>24. 6. 2021</i>

1.3.3 Odkaz na úložiště záznamů

Podklady pro doložení zapojení komunity naleznete na následujícím odkazu:

<http://www.maspvvenkov.cz/dokumenty-spolecnosti/strategie-sclld-2021-2027/>

Přílohy SCLLD - dokumenty jsou doloženy jako příloha žádosti v MS2014+.

2. Analytická část

2.1 Socioekonomická analýza

Jde o nepovinnou kapitolu strategie CLLD.

2.2 SWOT analýza

Jde o nepovinnou kapitolu strategie CLLD.

2.3 Analýza rozvojových potřeb a rozvojového potenciálu území působnosti MAS

Tabulka 3 Analýza rozvojových potřeb

Rozvojová potřeba	Popis potřeby pro rozvoj území
A) Zlepšení podmínek pro podnikání	<ul style="list-style-type: none">▪ Zlepšení dopravní infrastruktury a dostupnosti trhu, zaměření investic na modernizaci technologií a vybavení firem v regionu, snížení energetických nároků provozů, tak aby byly konkurenceschopné a mohly se dále rozvíjet, jde ruku v ruce s potřebou zajištění kvalifikovaného proškoleného personálu. Minulé roky navíc ukázaly potřebu chovat se šetrně k životnímu prostředí (zakotvenou i ve stavebním zákoně) a potřebu podniků zavádět mechanismy na vyrovnání se s klimatickou změnou (například zavádění opětovného využití odpadních vod po přečištění, zachytávání dešťové vody apod.)▪ Zvyšování technických a užitných hodnot výrobků, technologií a služeb (produktová inovace), zvyšování efektivnosti procesů výroby a poskytování služeb (procesní inovace), zavádění nových informačních systémů integrující a automatizující procesy uvnitř podniku zaměřené především na propojení výzkumných a vývojových aktivit, inovací a výroby (organizační inovace) a zvyšování prodeje výrobků a služeb prostřednictvím významné změny v designu produktu nebo balení nebo zavedení nových prodejních kanálů (marketingová inovace).▪ Specifickou skupinou jsou zemědělství podnikatelé, kteří potřebují vhodné technické a materiální zázemí pro splnění podmínek Společné zemědělské politiky a v případě chovů i welfare (pohody) hospodářských zvířat. U nich je mimo výše uvedených aktivit třeba dbát i na udržení malých a středních zemědělských podniků na trhu zajištěním podpory jejich konkurenceschopnosti a diverzifikace výroby, aby nedocházelo k prodeji surovin, ale konečných výrobků.▪ Využití brownfield k rozvoji podnikání <p>Naplnění této potřeby pomůže zlepšit podmínky pro podnikání v území MAS.</p>
B) Zvýšení kvality vzdělávání	<ul style="list-style-type: none">▪ V území MAS je vybudovaná síť MŠ, ZŠ a ZUŠ, která lokálně potřebuje navýšit kapacity. U MŠ se jedná o odstranění výjimek udělených pro potřeby zajištění povinného předškolního vzdělávání dle Novely školského zákona č. 178/2016 Sb., který od roku 2017 zavedl povinné předškolní vzdělávání s postupným zavedením povinnosti mít zajištěny kapacity pro 5leté, 4leté, 3leté a s účinností od září 2020 i dětí ve věku od dvou do tří let. Tento zákon také zavádí snižování max. počtu dětí ve třídách z důvodu přítomnosti dětí se speciálními vzdělávacími potřebami a dětí dvouletých.▪ Největší potřebou v území je zajistit rekonstrukce a opravy starých budov škol, včetně řešení bezbariérových přístupů. Rekonstrukce doprovodných

Rozvojová potřeba	Popis potřeby pro rozvoj území
	<p>prostor, kabinetů, sboroven, šaten, družin, chodeb, jídelen, kuchyní, tělocvičen, kotelen a systémů vytápění/větrání. Prostory sloužící k výuce tělesné výchovy jsou někdy natolik kapacitně či technicky nevyhovující, že obce uvažují o výstavbě nových (např. ZŠ v Kralicích na Hané má zázak výuky v pohybové učebně a musejí využívat Sokolovnu, Bedihošť, Hrubčice, Krumsín nemají žádný takový prostor). Dále pokračovat v rekonstrukcích a dovybavení výukových prostor ZŠ a MŠ v území MAS.</p> <ul style="list-style-type: none"> ▪ ZUŠ, ZŠ nová výstavba budovy. ▪ Výstavba a rekonstrukce venkovních prostor areálů MŠ, ZŠ, ZUŠ aby mohly sloužit výuce, trávení volného času, či využití družinou. Úprava veřejných prostranství před školními budovami a pozemky. ▪ Rekonstrukce a vybavení prostor (budov i venkovních areálů) pro volnočasové aktivity a celoživotního vzdělávání všech věkových kategorií. ▪ Zajištění kvalitně vzdělaného pedagogického i ne pedagogického personálu. Zajištění výměny zkušeností a dalšího vzdělávání pedagogického i nepedagogického personálu. ▪ Inovativní přístupy ke vzdělávání ▪ Podpora digitalizace vzdělávání ▪ Zachování duchovního života v obcích <p>Naplnění této potřeby pomůže zlepšit kvalitu zázemí a úroveň vzdělávání v území MAS.</p>
<p>C) Zlepšení infrastruktury obcí</p>	<p>C.1) Zlepšení dopravní infrastruktury</p> <p>V území je potřeba renovovat silnice II, II. i IV. třídy včetně účelových komunikací. S budováním nových silnic počítá kraj, který má již několik let naplánovány obchvaty obcí např. Ohrozim a Vícov. Obce sami pak plánují stavbu komunikací tam, kde bude probíhat nová výstavba rodinných domů, nebo v místech, kde to dopravní situace vyžaduje. V rámci realizace pozemkových úprav dojde ke zpřístupnění pozemků.</p> <p>C.2) Zvýšení bezpečnosti dopravy</p> <ul style="list-style-type: none"> ▪ V území dochází k investicím do dopravní infrastruktury, přesto je stav některých komunikací nevyhovující. Investice z kraje jsou podmíněny dokončením kanalizační sítě nebo její rekonstrukcí. Ta často zasahuje do komunikací určených pro silniční dopravu, ale i do komunikací pro pěší. Některé obce vybudovali kompletní kanalizaci s napojením na ČOV (Určice, Dětkovice, Seloutky), nyní potřebují následné investice do komunikací. U dalších obcí je třeba renovovat staré chodníky, které nesplňují podmínky pro bezpečný pohyb osob se sníženou schopností pohybu a orientace, v některých ulicích chodníky chybí zcela nebo je třeba upravit stávající dispozici kvůli nedostatku parkovacích míst, zúžení míst pro přecházení, přechodů s ostrůvky a jiných bezpečnostních prvků, které zvýší bezpečnost pěších. Potřeby se týkají i mostů a lávek, po kterých komunikace vedou. ▪ V území jsou potřebné výstavby a rekonstrukce místních komunikací, silnic I, II. a III. tříd, včetně jejich bezpečného křížení i s jinými způsoby dopravy. Rekonstrukce a dobudování chodníků a parkovacích míst. ▪ Územím MAS vede železniční trať č.301 Olomouc-Prostějov-Nezamyslice. V posledních letech došlo k uzavření nádražních budov.

Rozvojová potřeba	Popis potřeby pro rozvoj území
	<ul style="list-style-type: none"> ▪ Okolí zastávek je třeba upravit tak, aby se železniční doprava stala snadno dostupnou a atraktivní pro pěší, cyklisty a další účastníky dopravy. Obdobně je třeba věnovat pozornost zastávkám autobusové dopravy, které nejsou dosud všechny upraveny bezbariérově, a je třeba doplnit jejich vybavení kvalitními přístřešky apod. ▪ Z hlediska ekologičnosti a bezpečnosti se jako nejvýhodnější jeví cyklo-doprava vedená po samostatně vybudovaných cyklostezkách. Náš region je z hlediska rovinatého terénu velice vhodný pro tento způsob dopravy, a to i z důvodu, že území MAS obklopuje ze tří stran Město Prostějov, které koncentruje hlavní zaměstnavatele a kam jezdí většina občanů za službami na úřady, do nemocnice a do středních škol. Základní páteřní cyklostezky směřující do Prostějova z obcí Kralice na Hané, Bedihošť, Mostkovice jsou již vybudovány a budou v budoucnu potřebovat rekonstrukce. Chybí dobudovat cyklostezku do Určic či Seloutek, Vrbátek a napojení Výšovic na místní část Prostějova Žešov. Dalším úkolem je propojit další obce z území na stávající páteřní cyklostezky Mostkovice–Plumlov a Bedihošť–Čehovice–Čelčice–Klenovice na Hané. V území je dostatek záměrů na nové cyklostezky propojení Kralic na Hané s Hrubčicemi a Bedihoštěm, cyklostezka Výšovice–Čehovice, cyklostezka Klenovice–Čelčický rybník s napojením na stávající účelovou komunikaci směřující k silnici na Skalku, cyklostezka Bystročice–Olšany, Dubany–Olšany a další propojení obcí v rámci regionu MAS i území mimo MAS. ▪ Výstavba a rekonstrukce cyklostezek včetně doprovodného vybavení odpočívadly, stojany, parkovacími místy apod. ▪ Doprava s sebou nese i negativní dopady jako nadměrný hluk z dálnice, prašnost a vysoký provoz kamionové a osobní dopravy přes obce na hlavních tazích. Řešením je budování obchvatů obcí a ochranných opatření pro snížení negativních dopadů dopravy na obyvatelstvo. <p>C.3) Ostatní infrastruktura hospodařící s vodou, elektřinou, plynem, kanalizace, ČOV, internet</p> <ul style="list-style-type: none"> ▪ V našem regionu jsou všechny obce elektrifikovány a plynofikovány. Postupně dohází k budování podzemního vedení el. energií. Nacházejí se tu obce, které nemají pitnou vodu rozvedenou vodovodem (Stínava), nebo v posledních letech museli řešit nedostatek pitné vody z důvodu malé kapacity vodního zdroje. V obcích jsou vodovodní řády různého stáří a postupně bude muset docházet k jejich rekonstrukci a navýšení kapacit, či propojení zdrojů pitné vody mezi sebou. Kanalizaci s napojením na ČOV nemají dosud všechny obce (např. Klenovice na Hané, Čelčice, Myslejovice, Stínava). V souvislosti s výstavbou ČOV bude třeba vybudovat oddílnou kanalizaci nebo provést rekonstrukce stávajících kanalizačních větví. Pokrytí území kvalitním signálem telekomunikačních sítí a vysokorychlostním internetem. <p>Naplnění této potřeby pomůže zlepšit Infrastrukturu v území a tím zvýšit zájem o bydlení a život v území MAS.</p>
D) Zlepšení životního prostředí, vzhledu obcí a stavu krajiny	<ul style="list-style-type: none"> ▪ Území naší MAS se nachází na Hané. Již v roce 1997 území zasáhla povodeň. Od té doby se území potýká jak s lokálními záplavami, tak v posledních pěti letech s ničivým suchem, nebo přemnožením hrabošů v roce 2019. Příčinou je zvyšující se extremita projevů počasí a oteplování (tedy klimatická změna). Projevy by neměly takové dopady, pokud by krajina

Rozvojová potřeba	Popis potřeby pro rozvoj území
	<p>měla dostatečnou ekologickou stabilitu. Převážně na rovinné Hané je ekologická stabilita území našich obcí velmi nízká, včetně nízké biodiverzity. Zlepšení můžeme dosáhnout realizací biocenter, biokoridorů a interakčních prvků, protipovodňových opatření a správným hospodařením na zemědělských, lesních, vodních plochách i zastavěném území. Realizace ÚSES a zavedení šetrného hospodaření je však náročné a vyžaduje často pozemkové úpravy a změnu myšlení obyvatel. Budování ÚSES často koliduje se zájmy občanů na využití svých pozemků a v rámci přípravy územních plánů a rozvojových dokumentů obcí se realizace ÚSES odsouvá. Nezbytná je tedy i osvěta všech generací.</p> <ul style="list-style-type: none"> ▪ Dále je třeba zlepšit klima v zastavěném území obcí realizací modrozeleňé infrastruktury (výsadby zeleně, vodní prvky, zelené střechy apod.). ▪ Obecně stavební činnost má velký vliv na životní prostředí. Právě při přípravě všech stavebních záměrů je možné zohlednit vliv staveb na životní prostředí a navrhnout je s co nejmenším dopadem. Mělo by dojít k hledání nových řešení v rámci úspor i výroby tepla, energií, nakládání s vodou včetně odpadů. Hledání možností využívání odpadů v místě vzniku (kompostování, spolupráce obcí a vlastníků bioplynových stanic), instalace fotovoltaiky pouze na budovách. Hledání nových možností výroby energií a tepla i v rámci komunitní energetiky včetně výroby teplé vody. ▪ Nedostatečná retenční schopnost krajiny a úbytek podzemních zdrojů nás nutí ve větší míře využívat dešťovou vodu, vyhledávat nové zdroje pitné vody či plánovat propojení stávajících distribučních sítí na více zdrojů, pro zajištění vyšší stability zásobení obyvatel pitnou vodou. Rezervy máme i v oblasti čištění odpadních vod. Na území MAS pořád nemají všechny obce dobudovanou ČOV. U stávajících ČOV dochází k vypouštění přečištěné vody zpravidla do blízké vodoteče. Nedochozí k dalšímu využití přečištěných vod. ▪ Je nutné řešit i problémy s kvalitou ovzduší, které zapříčiňuje největší mírou doprava, průmysl a lokální topeniště. Je třeba dořešit i staré ekologické zátěže. Revitalizovat bývalé skládky obcí, aktivně vyhledávat černé skládky a řešit jejich odstranění. Velkým problémem je například znečištění půdy a podzemních vod, které se šíří z bývalé Sigmý Lutín na území obce Bystročice a Dubany. Sanace již proběhla, ale stav je třeba nadále monitorovat. Také obec Kralice na Hané se potýká s ekologickou zátěží po firmě SPRESO s.r.o., která se zabývala likvidací odpadů. Otevřené zůstává řešení komunálního odpadu po ukončení možnosti jej skládkovat. <p>Naplnění této potřeby pomůže připravit region MAS na výkyvy extrémního počasí a zmírnit jeho dopady. Pomůže zmírnit dopady lidské činnosti na životní prostředí.</p>
E) Vybavení obcí službami pro život a trávení volného času	<ul style="list-style-type: none"> ▪ Jako jednu z největších priorit pro zastavení odlivu mladých z venkova vidí starostové malých obcí zachování dostupnosti běžných služeb, kterými jsou například obchody se smíšeným zbožím, pošta, knihovna, ordinace dětského a praktického lékaře, ale i ostatních služeb jako je kadeřnictví apod. Dostupnost veřejné hromadné dopravy a dostatečná četnost spojů. ▪ Potřebný je i rozvoj a podpora sociálních služeb. Většina služeb poskytovaných podle Zákona o sociálních službách je poskytována subjekty

Rozvojová potřeba	Popis potřeby pro rozvoj území
	<p>z blízkého Prostějova. Některé obce jsou provozovateli domů s pečovatelskou službou (např. Mostkovice, Vrbátky a Plumlov). Potřebný je také rozvoj sousedské výpomoci a podpora služeb komunitního charakteru.</p> <ul style="list-style-type: none"> ▪ Zlepšení podmínek k bydlení. V rámci územních plánů obcí připravit nové plochy pro výstavbu rodinných domů, nevyužívané stavby vykoupit a renovovat na obecní byty. Vybudovat chráněné bydlení pro seniory a dostupné bydlení pro sociálně ohrožené skupiny. ▪ Revitalizace obecních knihoven a muzeí. ▪ Každá obec má prostor pro půjčování knih. Některé z nich vyžadují nové vybavení nebo renovaci. ▪ Výstavba, obnova nebo renovace infrastruktury pro služby. ▪ Potřebné je podpořit péči o kulturní památky, sakrální stavby a celkový vzhled obcí. Na území MAS se nachází řada památek, z nichž nejvýznamnější je Plumlovský zámek. Nákup techniky na údržbu veřejných prostranství. ▪ Vyšší potenciál cestovního ruchu má západní část regionu. Nejvýznamnější lokalitou pro rekreaci v letním období je přehrada mezi Mostkovicemi a Plumlovem. Vodní plocha o rozloze 60 ha a 17 m vysokou sypanou hrází o délce 465 m. Okolní obce se zaměřují na pobytovou rekreaci v kempech s orientací na turistiku, letními sporty a cyklistiku. Z dalších významných aktivit, které lze zažít v regionu jsou návštěva jezdeckého areálu HELIOS v Mostkovicích, využití sportovního areálu v Mostkovicích a lázně Skalka. V území MAS se dále nachází 11 maloplošných chráněných území, z nichž 3 nesou statut evropsky významné lokality v rámci ochrany NATURA 2000. V regionu působí sezónní Turistické informační centrum na zámku Plumlov. ▪ K volnočasovému vyžití slouží i síť páteřních cyklostezek, které bychom rádi propojily. Potřebujeme rozvinout doprovodnou infrastrukturu včetně ubytovacích a stravovacích zařízení, dalších služeb a atraktivit. Zatraktivnit veřejná prostranství obcí včetně sportovišť. Zvelebit kulturní zařízení a podpořit činnost spolků, které pořádají různé akce pro veřejnost a hodové slavnosti. ▪ Mezi problémy patří nevyhovující stav kulturních památek a sakrálních staveb, znečištění povrchových vod způsobující přemnožení sinic, zmrazení cestovního ruchu z důvodu Covid19, Omezené využití lesů v blízkosti vojenského újezdu Březina. Zde je plánován záměr na vybudování arboreta. <p>Naplnění této potřeby pomůže k zajištění pestré nabídky služeb, zvýšení potenciálu pro cestovní ruch a zatraktivnění regionu MAS.</p>
<p>F) Prevence a ochrana obyvatel</p>	<ul style="list-style-type: none"> ▪ MAS již v rámci PRV podporovala JPO V nákupem drobného vybavení nutného pro zásah. JPO III a především JPO V disponují zastaralou technikou. Některé požární cisterny jsou starší 50 let a připomínají spíše veterány než techniku vhodnou k zásahům. Priority poskytování podpory na vybavení od krajů pro jednotlivé sbory jsou jasně dány a JPO V je v hierarchii poslední. Potřeba rekonstrukcí prostor, kdy často hasiči mají jen garáž nebo sklad na techniku, chybí sociální zázemí a nemají se kde převléknout, je zřejmá. Přitom právě JPO V jsou na místě požáru často první a mohou významně předejít škodám. Hasiči pomáhají i při pravidelných

Rozvojová potřeba	Popis potřeby pro rozvoj území
	<p>záplavách nemovitostí způsobených lokálními silnými dešti, při dopravních nehodách a pomáhají občanům s bodavým hmyzem. Potřebu rekonstrukcí budov a pořízení vybavení mají jak JPO V, tak i JPO III jednotky, které se v území nacházejí.</p> <p>Naplnění této potřeby pomůže připravit region MAS na výkyvy extrémního počasí a zmírnit jeho dopady. Napomůže k ochraně majetku a životů místních obyvatel.</p>

3. Strategická část

3.1 Strategický rámec

3.1.1 Vize

Místní akční skupina Prostějov venkov o.p.s. bude v roce 2027 atraktivním venkovským územím s fungující infrastrukturou, službami, stabilní ekonomikou, příjemným venkovem nabízejícím kvalitní život a hezké prostředí pro své obyvatele.

Bude zde fungující síť moderně vybavených školských zařízení v dobrém technickém stavu, s kompetentním personálem rozvíjejícím znalosti dětí i dospělých, založené na vzájemné spolupráci mezi sebou a napříč všemi sektory v regionu (státním, neziskovým a soukromým sektorem).

Zájem obyvatel o život a podnikání v našem regionu bude stálý a mladí lidé se budou rádi vracet. Bohatý společenský život a volnočasové vyžití bude atraktivní pro všechny generace.

I nadále se bude udržovat venkovský vzhled obcí a krajiny, zlepšovat ekologickou stabilitu a snižovat dopady lidské činnosti na životní prostředí.

3.1.2 Strategické cíle

Strategický cíl A:

Posílení potenciálu území MAS a vytvoření kvalitních podmínek pro život obyvatel

Dosahování pokroku budeme sledovat prostřednictvím změny hodnot následujících monitorovacích indikátorů:

Počet obyvatel

Počet aktivních ekonomických subjektů

3.1.3 Specifické cíle a opatření Strategického rámce

SC A 1 Zlepšení podmínek pro podnikání

Rozvojová potřeba: A) Zlepšení podmínek pro podnikání,

B) Zvýšení kvality vzdělávání

Očekávané výstupy dosažení specifického cíle:

- zvýšení konkurenceschopnosti venkovského podnikatelského sektoru
- zachování malého a středního podnikání na venkově
- postupné přibližování k udržitelnému zemědělskému podnikání a šetrným formám cestovního ruchu

A 1.1 Opatření: Podpora nezemědělského podnikání

Opatření se zaměřuje na podporu rozvoje nezemědělských činností, ubytování, pohostinství, výroby potravin a navazujících služeb. Zaměřuje se především na potřeby podnikatelských subjektů v oblasti investic a neinvestičních výdajů rozvíjejících jejich podnikání. Podpora marketingových nástrojů.

Příklady podporovaných činností:

- *Investice do rozvoje nezemědělského podnikání, především výroby a služeb*
- *Podpora rozvoje cestovního ruchu a služeb na něj navázaných apod.*

A 1.2 Opatření: Podpora zemědělského podnikání

Budování a investice zaměřené na zemědělské stavby a technologie včetně mobilních strojů a přidávání hodnoty konečným produktům. Podpora marketingových nástrojů.

Příklady podporovaných činností:

- *Investice do rostlinné výroby, marketing*
- *Investice do živočišné výroby, marketing*
- *Investice do infrastruktury, skladovacích prostor a dalšího majetku nutného k zemědělskému podnikání, marketing apod.*

A 1.3 Opatření: Inovace a zvyšování kompetencí

Podpora bude zaměřena na investice do infrastruktury a pořízení nových technologických zařízení a vybavení včetně automatizace, digitalizace, robotizace výroby a podporu kvalifikovaného personálu pro jejich obsluhu, dále do ekologických dopravních prostředků včetně potřebné infrastruktury na propojení se stávajícími systémy.

Příklady podporovaných činností:

- *Podpora inovací v podnicích, automatizace a robotizace včetně software*
- *Dosahování energetických úspor a zvyšování podílu obnovitelných zdrojů energie. Podpora zapojení podniků do komunitní energetiky apod.*
- *Elektromobilita a jiné formy čisté dopravy*

SC A 2 Rozvoj aktivní vzdělané společnosti (vzdělání a duchovní rozvoj)

Rozvojová potřeba: B) Zvýšení kvality vzdělávání

Očekávané výstupy dosažení specifického cíle:

- *zvýšení kvality vzdělávání v území MAS a kvality zázemí pro jeho poskytování*

A 2.1 Opatření: Nová výstavba, zlepšení technického stavu a vybavení prostor pro vzdělávání včetně zázemí a prostor pro duchovní rozvoj

Pro udržení kvality vzdělávání je třeba neustále zlepšovat technický stav a vybavení škol. Z databáze projektových záměrů vyplývá potřeba řešit i ostatní prostory, např. pro sport (tělocvičny a školní sportoviště), jídelny, zázemí a technické místnosti kluby a volnočasové aktivity pro děti a mládež. Opatření je zaměřeno na novou výstavbu a rekonstrukce řešící lokální problémy s kapacitou zařízení. Převažovat budou investice zaměřené na zlepšení technického stavu stávajících budov, bezbariérovost a výdaje do kvalitního vybavení. Rekonstrukce a vybavení prostor (budov i venkovních areálů) pro volnočasové aktivity a celoživotního vzdělávání všech věkových kategorií.

A 2.2. Opatření: Rozvoj kompetencí, znalostí a spolupráce všech aktérů ve vzdělávání včetně duchovního rozvoje

Opatření bude zaměřeno na semináře a další vzdělávací aktivity všech věkových skupin občanů zvyšující jejich kompetence, znalosti, morální a duchovní kvality. Důraz bude kladen i na výměnu zkušeností a spolupráci od místní až po mezinárodní.

A 2.3 Opatření: Inovace, robotizace a digitalizace ve vzdělávání

Dnešní doba si žádá změny v postupech a náplni vzdělávání. Opatření je zaměřeno na zlepšení technického vybavení školských zařízení, nákup vybavení a pomůcek, které umožní vzdělávání zaměřené na inovace, robotizaci a digitalizaci. Zvýšením kompetencí dojde k lepšímu uplatnění žáků na trhu práce.

SC A 3 Zlepšení technické infrastruktury

Rozvojová potřeba SC: C) Zlepšení infrastruktury obcí

D) Zlepšení životního prostředí, vzhledu obcí a stavu krajiny

Očekávané výstupy dosažení specifického cíle:

- *region s plně vybudovanou sítí technické infrastruktury, inženýrských sítí, výkonných telekomunikačních sítí a s bezpečnou sítí komunikací včetně komunikací pro cyklisty a pěší*
- *zatraktivnění regionu pro život obyvatel,*

A 3.1 Opatření: Zlepšení technické infrastruktury a vzhledu veřejných prostranství

Opatření bude zaměřeno na rekonstrukce komunikací, přilehlých parkovacích míst a zeleně. Výstavba a rekonstrukce chodníků a cyklostezek včetně přiléhající zeleně a doprovodné infrastruktury. Rekonstrukce veřejných prostranství a zeleně včetně parků, odpočinkových míst, hřišť a hřbitovů. Výstavba a rekonstrukce inženýrských sítí (vedení a přípojky elektřiny, vody, plynu, kanalizace a telekomunikačních technologií). Výstavba a rekonstrukce modrozelené infrastruktury pro lepší jímání a využití dešťových vod.

Příklady podporovaných činností:

- *Zlepšení dopravní infrastruktury – zahrnuje výstavbu, rekonstrukce a rozšíření sítě cyklostezek, společných stezek pro chodce a cyklisty a dalších vhodných komunikací pro cyklisty, včetně doprovodné infrastruktury. Budování a rekonstrukce chodníků, odstavných a parkovacích míst, a komunikací ve vlastnictví obcí. Zahrnuje i další řešení a opatření pro zvýšení bezpečnosti provozu na pozemních komunikacích apod.*
- *Komplexní tvorbu a přestavbu veřejných prostranství, návsi, náměstí, včetně výsadeb zeleně*
- *Výstavba, obnova a rekonstrukce kanalizačních řadů a ČOV*
- *Budování, posilování a propojování zdrojů pitné vody, vodovodních řadů včetně vodojemů a jímacích zařízení.*
- *Rekonstrukce stávajících inženýrských sítí a telekomunikačních sítí*
- *Budování modrozelené infrastruktury*
- *Územní plánování a realizace nových ploch pro podnikání a bydlení*

SC A 4 Rozvoj občanské vybavenosti, služeb, atraktivity obcí a podmínek pro bydlení

Rozvojová potřeba: D) Zlepšení životního prostředí, vzhledu obcí a stavu krajiny

E) Vybavení obcí službami pro život a trávení volného času

F) Prevence a ochrana obyvatel

Očekávané výstupy dosažení specifického cíle:

- *zatraktivnění regionu pro život obyvatel*
- *zkvalitnění infrastruktury pro volnočasové aktivity*
- *zlepšení služeb, občanské vybavenost a podmínek pro bydlení*

- zlepšení technického stavu veřejných budov v obcích a zvýšení počtu rekonstruovaných objektů pro bydlení
- obnovené, atraktivní a plně funkční veřejné prostory v obcích
- posílení spolkového a společenského života a sportovně-rekreačního povědomí
- snížení rizika a míry sociálního vyloučení a zlepšení dostupnosti sociálních služeb poskytovaných svépomocí komunitou
- zvýšení atraktivity regionu z pohledu cestovního ruchu
- zvýšení počtu návštěvníků a turistů v regionu
- zkvalitnění poskytovaných celoročních služeb a infrastruktury cestovního ruchu
- zvýšení povědomí o zajímavostech regionu a zkvalitnění informačních služeb
- zvýšení péče o kulturní dědictví
- Zlepšení prevence a ochrany obyvatel zachováním a rozvojem jednotek požární ochrany

A 4.1 Opatření: Zajištění chybějící a obnova stávající infrastruktury občanské vybavenosti a podpora jejího provozu.

Výstavba, obnova nebo renovace infrastruktury pro základní služby: obchody se smíšeným zbožím, pošta, knihovna, ordinace dětského a praktického lékaře, ale i ostatních služeb jako je kadeřnictví apod. Podporovány budou i rekonstrukce veřejných budov a obecních úřadů, které občanům zajišťují řadu služeb (svoz odpadu, ověřování podpisů a pod). V malých obcích stále více základních služeb zajišťují obce.

Příklady podporovaných činností:

- Výstavba, rekonstrukce či oprava prostor pro základní služby včetně vybavení (obchody, pošty apod.)
- Výstavba, rekonstrukce či oprava obecních úřadů a jejich zázemí včetně vybavení
- Pořízení techniky nutné pro péči o obec

A 4.2 Opatření: Podpora aktivního života na venkově

Opatření je zaměřeno na podporu činnosti neziskových organizací a aktivní veřejnosti včetně budování jejich zázemí a pořízení vybavení pro jejich činnost. Spadá sem výstavba, obnova a vybavení kluboven, sokoloven, kulturních a multifunkčních domů, sportovišť a dětských hřišť. Revitalizace obecních knihoven.

Příklady podporovaných činností:

- Podpora budování a obnova zázemí pro činnost a spolupráci neziskových organizací na venkově (spolků apod.). Podpora jejich činnosti včetně pořádání sportovních, kulturních, společenských a dalších akcí. Aktivity směřující k zachování kulturních a duchovních tradic
- Podpora budování a obnova zázemí pro trávení volného času (sportoviště, dětská hřiště, výletišť apod.)
- Regionální, národní a mezinárodní spolupráce
- Propagace a zvyšování povědomí o regionu

A 4.3 Opatření: Podpora sociálních služeb na území MAS, infrastruktury a vybavení pro jejich fungování

Rozvoj a podpora sociálních služeb. Rozvoj sousedské výpomoci. Podpora služeb komunitního charakteru, zajištění potřebného vybavení a infrastruktury sociálních služeb.

Příklady podporovaných činností:

- *Podpora aktivit a programů zaměřených na komunitní péči o seniory v domácím prostředí a na práci s rodinou jako celkem*
- *Snížení rizika a míry sociálního vyloučení a zlepšení dostupnosti sociálních služeb poskytovaných svépomocí komunitou všem skupinám obyvatel mimo seniory apod.*

A 4.4 Opatření: Péče o památky a rozvoj infrastruktury cestovního ruchu

Opatření je zaměřeno na obnovu památek, sakrální stavby a jejich okolí. Dále zde budou podporovány aktivity zaměřené na cestovní ruch a jeho podporu (například informační centra, muzea, naučné a turistické stezky, značení a informační systémy, odpočívadla, veřejné toalety, parkoviště a další).

A 4.5 Opatření: Podpora infrastruktury a vybavení JPO III a JPO V

Opatření bude zaměřeno na výstavbu, rekonstrukce a vybavení požárních zbrojnic JPO III a JPO V a požárních nádrží. Vybavení a technika může být pořízena a bude sloužit vždy účelu, ke kterému byla jednotka zřízena.

Příklady podporovaných činností:

- *Podpora budování zázemí a pořízení vybavení jednotek JPO III a JPO V apod.*

A 4.6 Opatření: Rekonstrukce a nová výstavba bytů

Opatření je zaměřeno na zlepšení nabídky k bydlení. Primární půjde o výstavbu nových bytů, sekundárně se zaměříme na výkup nevyužitých nemovitostí a jejich přestavbu na obecní byty. Podporovány budou nové plochy pro výstavbu rodinných domů. Výstavba chráněného bydlení pro seniory a dostupného bydlení pro sociálně ohrožené skupiny, včetně základního vybavení.

Příklady podporovaných činností:

- *Výstavba a rekonstrukce rodinných domů a bytových domů na venkově pro potřeby tržního bydlení, startovací či sociální bydlení i chráněné bydlení pro seniory apod.*

SC A 5 Zlepšení životního prostředí a stavu krajiny

Rozvojová potřeba SC: C) Zlepšení infrastruktury obcí

D) Zlepšení životního prostředí, vzhledu obcí a stavu krajiny

Očekávané výstupy dosažení specifického cíle:

- *zvýšení péče o krajinu a zachování ekologických funkčních procesů v krajině;*
- *vyšší podíl a kvalitní osázení a údržba zelených ploch v obcích*
- *vyšší efektivita využívání energetických zdrojů*
- *snížení negativních dopadů činnosti člověka na životní prostředí*
- *řešení klimatické změny projevující se extrémním vývojem počasí*
- *šetrnější hospodaření s vodou*

A 5.1 Opatření: Posílení biodiverzity a přirozené funkce krajiny

Protipovodňová a protierozní opatření, výsadby mimo zastavěné území obcí. Realizace ÚSES a interakčních prvků v krajině. Řešení zaměřená na zlepšení hospodaření s vodou v krajině.

Příklady podporovaných činností:

- *Prevence šíření a omezování výskytu invazivních druhů (včetně jejich mapování a odstraňování)*

- *Tvorba a regenerace krajinných prvků, včetně břehových porostů, vodních ploch a krajinných struktur (včetně následné péče) apod.*
- *Podpora protierozních a protipovodňových opatření v krajině*

A 5.2 Opatření: Zlepšení kvality životního prostředí v sídlech

Komplexní řešení zeleně v zastavěném území, včetně zdravotních zásahů na vzrostlých dřevinách. Řešení zaměřená na zlepšení hospodaření s vodou v zastavěném území.

Příklady podporovaných činností:

- *Zakládání či revitalizace ploch a prvků sídelní zeleně včetně související modrozelené infrastruktury a následné péče o ni*

A 5.3 Opatření: Snížení energetické náročnosti budov, zdroje výroby tepla a energií

Podporovány budou investice, které sníží tepelné ztráty budov a zefektivní výrobu a využití energií včetně tepla.

Příklady podporovaných činností:

- *Snižování spotřeby energie zlepšením tepelně technických vlastností budov*
- *Zavádění technologií na využití odpadního tepla*
- *Modernizace otopných soustav a systémů pro přípravu teplé vody v budovách (vč. solárních systémů)*
- *Realizace dalších opatření vedoucích ke snížení energetické náročnosti budov (např. úsporné vnitřní osvětlení, regulace, energetický management, automatické systémy větrání, apod.)*

A 5.4 Opatření: Zodpovědné nakládání s odpady

Opatření bude zaměřeno na aktivity snižující vznik odpadů, jeho kvalitní třídění a sběr. Výstavba sběrných míst a dvorů, pořízení vybavení pro třídění a nakládání s odpady.

Příklady podporovaných činností:

Opatření vedoucí ke zlepšení evidence a nakládání s KO a snižování množství neseparovaného odpadu, předcházení jeho vzniku apod.

Tabulka 4 Schéma hierarchie cílů a opatření SCLLD

Strategický cíl	Indikátor strategického cíle	Specifické cíle	Opatření Strategického rámce	
A) Posílení potenciálu území MAS a vytvoření kvalitních podmínek pro život obyvatel	Počet obyvatel	A 1 Zlepšení podmínek pro podnikání	A 1.1 Opatření: Podpora nezemědělského podnikání	
			A 1.2 Opatření: Podpora zemědělského podnikání	
			A 1.3 Opatření: Inovace a zvyšování kompetencí	
		A 2 Rozvoj aktivní vzdělané společnosti (vzdělání a duchovní rozvoj)	A 2.1 Opatření: Nová výstavba, zlepšení technického stavu a vybavení prostor pro vzdělávání včetně zázemí a prostor pro duchovní rozvoj	
			A 2.2. Opatření: Rozvoj kompetencí, znalostí a spolupráce všech aktérů ve vzdělávání včetně duchovního rozvoje	
			A 2.3 Opatření: Inovace, robotizace a digitalizace ve vzdělávání	
		A 3 Zlepšení technické infrastruktury a podmínek pro bydlení	A 3.1 Opatření: Zlepšení technické infrastruktury a vzhledu veřejných prostranství	
		Počet aktivních ekonomických subjektů	A 4 Rozvoj občanské vybavenosti, služeb a atraktivity obcí	A 4.1 Opatření: Zajištění chybějící a obnova stávající infrastruktury občanské vybavenosti a podpora jejího provozu
				A 4.2 Opatření: Podpora aktivního života na venkově
	A 4.3 Opatření: Podpora sociálních služeb na území MAS, infrastruktury a vybavení pro jejich fungování			
	A 4.4 Opatření: Péče o památky a rozvoj infrastruktury cestovního ruchu			
	A 4.5 Opatření: Podpora infrastruktury a vybavení JPO III a JPO V			
	A 4.6 Opatření: Rekonstrukce a nová výstavba bytů			
	A 5 Zlepšení životního prostředí a stavu krajiny		A 5.1 Opatření: Posílení biodiverzity a přirozené funkce krajiny	
			A 5.2 Opatření: Zlepšení kvality životního prostředí v sídlech	
			A 5.3 Opatření: Snížení energetické náročnosti budov, zdroje výroby tepla a energií	
A 5.4 Opatření: Zodpovědné nakládání s odpady				

3.2 Vazba na Strategii regionálního rozvoje ČR 21+

Kapitola popisuje příspěvek realizace SCLLD k naplňování cílů SRR ČR 21+ a dalších koncepčních dokumentů. Uvádíme zde jaký specifický cíle SR ČR 21+ naplňují opatření SCLLD MAS Prostějov venkov o.p.s. pro konkrétní typy území. Území naší MAS spadá do dvou typů území SR ČR 21+:

- Aglomerace
- Regionální centra a jejich zázemí

Tabulka 5 Naplňování SRR ČR 21+ prostřednictvím opatření Strategického rámce SCLLD

Specifický cíl Strategického rámce SCLLD	Opatření Strategického rámce SCLLD	Specifický cíl SRR ČR 21+
A 1 Zlepšení podmínek pro podnikání	A 1.1 Podpora nezemědělského podnikání	Specifický cíl 3.1: Vytvořit vhodné podmínky pro diverzifikaci ekonomické základny regionálních center a jejich venkovského zázemí a využití jejich potenciálu a podpořit propojení podnikatelských subjektů ve vztahu k potřebám trhu práce
	A 1.2 Podpora zemědělského podnikání	Specifický cíl 3.1: Vytvořit vhodné podmínky pro diverzifikaci ekonomické základny regionálních center a jejich venkovského zázemí a využití jejich potenciálu a podpořit propojení podnikatelských subjektů ve vztahu k potřebám trhu práce Specifický cíl 3.4: Pečovat o prostředí obce a stabilizovat dlouhodobé využívání krajiny a zamezit její degradaci
	A 1.3 Inovace a zvyšování kompetencí	Specifický cíl 3.1: Vytvořit vhodné podmínky pro diverzifikaci ekonomické základny regionálních center a jejich venkovského zázemí a využití jejich potenciálu a podpořit propojení podnikatelských subjektů ve vztahu k potřebám trhu práce Specifický cíl 3.5: Umožnit energetickou transformaci venkovského zázemí regionálních center
A 2 Rozvoj aktivní vzdělané společnosti (vzdělání a duchovní rozvoj)	A 2.1 Nová výstavba, zlepšení technického stavu a vybavení prostor pro vzdělávání včetně zázemí a prostor pro duchovní rozvoj	Specifický cíl 2.3: Zajištění dostatečného rozsahu služeb a předcházení vzniku a prohlubování sociálního vyloučení Specifický cíl 3.3: Zlepšit dostupnost služeb v regionálních centrech i v jejich venkovském zázemí s důrazem na kulturní dědictví, péči o památky a místní specifika a reagovat na problémy spojené se stárnutím a existencí či vznikem sociálně vyloučených lokalit
	A 2.2. Rozvoj kompetencí, znalostí a spolupráce všech aktérů ve vzdělávání včetně duchovního rozvoje	Specifický cíl 2.3: Zajištění dostatečného rozsahu služeb a předcházení vzniku a prohlubování sociálního vyloučení

Specifický cíl Strategického rámce SCLLD	Opatření Strategického rámce SCLLD	Specifický cíl SRR ČR 21+
		Specifický cíl 3.3: Zlepšit dostupnost služeb v regionálních centrech i v jejich venkovském zázemí s důrazem na kulturní dědictví, péči o památky a místní specifika a reagovat na problémy spojené se stárnutím a existencí či vznikem sociálně vyloučených lokalit
	A 2.3 Inovace, robotizace a digitalizace ve vzdělávání	Specifický cíl 2.3: Zajištění dostatečného rozsahu služeb a předcházení vzniku a prohlubování sociálního vyloučení Specifický cíl 3.3: Zlepšit dostupnost služeb v regionálních centrech i v jejich venkovském zázemí s důrazem na kulturní dědictví, péči o památky a místní specifika a reagovat na problémy spojené se stárnutím a existencí či vznikem sociálně vyloučených lokalit
A 3 Zlepšení technické infrastruktury	A 3.1 Zlepšení technické infrastruktury a vzhledu veřejných prostranství	Specifický cíl 2.4: Efektivně řešit problémy životního prostředí spojené s koncentrací velkého množství obyvatel a adaptovat aglomerace na změnu klimatu Specifický cíl 3.4: Pečovat o prostředí obce a stabilizovat dlouhodobé využívání krajiny a zamezit její degradaci
A 4 Rozvoj občanské vybavenosti, služeb a atraktivity obcí	A 4.1 Zajištění chybějící a obnova stávající infrastruktury občanské vybavenosti a podpora jejího provozu	Specifický cíl 3.3: Zlepšit dostupnost služeb v regionálních centrech i v jejich venkovském zázemí s důrazem na kulturní dědictví, péči o památky a místní specifika a reagovat na problémy spojené se stárnutím a existencí či vznikem sociálně vyloučených lokalit Specifický cíl 3.4: Pečovat o prostředí obce a stabilizovat dlouhodobé využívání krajiny a zamezit její degradaci
	A 4.2 Podpora aktivního života na venkově	Specifický cíl 3.3: Zlepšit dostupnost služeb v regionálních centrech i v jejich venkovském zázemí s důrazem na kulturní dědictví, péči o památky a místní specifika a reagovat na problémy spojené se stárnutím a existencí či vznikem sociálně vyloučených lokalit
	A 4.3 Podpora sociálních služeb na území MAS, infrastruktury a vybavení pro jejich fungování	Specifický cíl 3.3: Zlepšit dostupnost služeb v regionálních centrech i v jejich venkovském zázemí s důrazem na kulturní dědictví, péči o památky a místní specifika a reagovat na problémy spojené se stárnutím a existencí či vznikem sociálně vyloučených lokalit

Specifický cíl Strategického rámce SCLLD	Opatření Strategického rámce SCLLD	Specifický cíl SRR ČR 21+
	A 4.4 Péče o památky a rozvoj infrastruktury cestovního ruchu	Specifický cíl 3.3: Zlepšit dostupnost služeb v regionálních centrech i v jejich venkovském zázemí s důrazem na kulturní dědictví, péči o památky a místní specifika a reagovat na problémy spojené se stárnutím a existencí či vznikem sociálně vyloučených lokalit
	A 4.5 Podpora infrastruktury a vybavení JPO III a JPO V	Opatření nemá vazbu na SRR ČR 21+
	A 4.6 Rekonstrukce a nová výstavba bytů	Specifický cíl 2.3: Zajištění dostatečného rozsahu služeb a předcházení vzniku a prohlubování sociálního vyloučení Specifický cíl 3.3: Zlepšit dostupnost služeb v regionálních centrech i v jejich venkovském zázemí s důrazem na kulturní dědictví, péči o památky a místní specifika a reagovat na problémy spojené se stárnutím a existencí či vznikem sociálně vyloučených lokalit
A 5 Zlepšení životního prostředí a stavu krajiny	A 5.1 Posílení biodiverzity a přirozené funkce krajiny	Specifický cíl 3.4: Pečovat o prostředí obce a stabilizovat dlouhodobé využívání krajiny a zamezit její degradaci
	A 5.2 Zlepšení kvality životního prostředí v sídlech	Specifický cíl 3.4: Pečovat o prostředí obce a stabilizovat dlouhodobé využívání krajiny a zamezit její degradaci Specifický cíl 2.4: Efektivně řešit problémy životního prostředí spojené s koncentrací velkého množství obyvatel a adaptovat aglomerace na změnu klimatu
	A 5.3 Snížení energetické náročnosti budov, zdroje výroby tepla a energií	Specifický cíl 3.4: Pečovat o prostředí obce a stabilizovat dlouhodobé využívání krajiny a zamezit její degradaci
	A 5.4 Zodpovědné nakládání s odpady	Opatření nemá vazbu na SRR ČR 21+

Podíl opatření SCLLD, která nenaplnují žádný specifický cíl SRR ČR 21+ činí 12 %.

3.2.1 Soulad cílů Strategického rámce SCLLD s dalšími sektorovými a územně rozvojovými strategickými dokumenty

Jde o nepovinnou podkapitolu.

3.3 Popis integrovaných rysů strategie

Tabulka 6 Matice integrovaných rysů SCLLD MAS Prostějov venkov 21+

Opatření Strategického rámce	A 1. 1	A 1. 2	A 1. 3	A 2. 1	A 2. 2	A 2. 3	A 3. 1	A 4. 1	A 4. 2	A 4. 3	A 4. 4	A 4. 5	A 4. 6	A 5. 1	A 5. 2	A 5. 3	A 5. 4
A 1.1	x	1	2	0	0	0	0	0	0	0	0	0	0	0	0	1	0
A 1.2		x	2	0	0	0	0	0	0	0	0	0	0	0	0	1	0
A 1.3			x	0	0	0	0	0	0	0	0	0	0	0	0	1	0
A 2.1				x	2	0	0	0	0	0	0	0	3	0	0	1	0
A 2.2					x	0	0	0	0	0	0	0	0	0	0	0	0
A 2.3						x	0	0	0	0	0	0	0	0	0	0	0
A 3.1							x	0	0	0	0	0	0	0	3	0	0
A 4.1								x	0	0	0	0	0	0	0	1	0
A 4.2									x	2	2	3	0	0	0	0	0
A 4.3										x	0	0	0	0	0	0	0
A 4.4											x	0	0	0	0	0	0
A 4.5												x	0	1	0	0	0
A 4.6													x	0	0	0	0
A 5.1														x	0	0	0
A 5.2															x	2	0
A 5.3																x	0
A 5.4																	x

Pozn.: 0 = žádná vazba mezi opatřeními, 1 = slabá vazba, 2 = středně silná vazba, 3 = silná vazba

Vazba mezi opatřením A 1.1 a A 1.2 je finanční a věcná. Diverzifikací /rozšířením činnosti zemědělských subjektů o nezemědělskou výrobu a služby dojde k ekonomické stabilizaci firem.

Opatření A 3.1 Zlepšení technické infrastruktury a vzhledu veřejných prostranství A 5.2 Zlepšení kvality životního prostředí spolu věcně, finančně a časově souvisí. V rámci opatření A 3.1 budou realizovány investice do technické infrastruktury, které mohou doprovázet úpravy zeleně vázané na opatření A 5.2.

V rámci opatření A 1. 3 Inovace zvyšování kompetencí budou realizovány investice do infrastruktury a pořízení vybavení včetně automatizace, robotizace a ekologičtějších dopravních prostředků. Tyto investice povedou k zefektivnění procesu výroby, snižování náročnosti na vstupy a energie. Tyto investice budou mít návaznost a často i potřebu úprav stávajících výrobních prostor pro jejich efektivní využití v rámci opatření A 1.1 a A 1.2. Provazba je zde především věcná.

V rámci opatření A2.2 Rozvoj kompetencí, znalostí a spolupráce všech aktérů ve vzdělávání včetně duchovního rozvoje A2.1 Nová výstavba, zlepšení technického stavu a vybavení prostor pro vzdělávání včetně zázemí a prostor pro duchovní rozvoj je vazba věcná a časová. K finanční vazbě dojde v případě, pokud dochází k využití současných prostor vzdělávacích zařízení pro neformální a zájmové vzdělávání. Rozvoj infrastruktury pro vzdělávání dává možnosti lepšího uplatnění kompetencí a dovedností všech aktérů ve vzdělávání.

Opatření A 4.2 Podpora aktivního života na venkově a opatření A 4.3 Podpora sociálních služeb na území MAS, infrastruktury a vybavení pro jejich fungování mají mezi sebou věcnou vazbu. Opatření A 4.2 je zaměřeno na podporu činnosti neziskových organizací a aktivní veřejnosti včetně budování jejich zázemí a pořízení vybavení pro jejich činnost. Spadá sem výstavba, obnova a vybavení kluboven, sokoloven, kulturních a multifunkčních domů, sportovišť a dětských hřišť. Opatření A 4.3 je zaměřeno na rozvoj sousedské výpomoci a podporu služeb komunitního charakteru, zajištění potřebného vybavení a infrastruktury sociálních služeb. Již dnes ve spolupráci obcí a neziskových organizací dochází k pomoci a podpoře především starším a sociálně potřebným obyvatelům. Dostatečné zázemí a zvýšená podpora povedou k prohloubení činnosti některých neformálních uskupení např. seniorů, jejich zvýšené aktivizaci a zapojení do dění v obci.

A 4.6 Rekonstrukce a nová výstavba bytů a RD vede ke zvýšení počtu rodin s dětmi a to následně vyvíjí tlak na investiční i neinvestiční výdaje ve vzdělávání a předškolní výchově v rámci opatření A 2.1 Nová výstavba, zlepšení technického stavu a vybavení prostor pro vzdělávání včetně zázemí a prostor pro duchovní rozvoj. Vazba je zde časová a finanční.

Opatření A 4.5 podpora infrastruktury a vybavení JPO III a JPO V má věcnou a organizační vazbu na opatření A 4.2 Podpora aktivního života na venkově. Členové JPO jsou dobrovolníci pocházející z řad členů SDH. Dobré vybavení jednotky požární ochrany velmi motivuje činnost sborů dobrovolných hasičů a naopak aktivní sbory dobrovolných hasičů často ve spolupráci s obcí aktivně vytvářejí tlak a vyhledávají zdroje pro financování jednotek požární ochrany.

A 4.4 opatření Péče o památky a rozvoj infrastruktury cestovního ruchu má časovou a územní vazbu na opatření A 4.2 Podpora aktivního života na venkově – po vybudování dostatečné infrastruktury cestovního ruchu a po obnově památek dojde k aktivizaci obyvatel území a navázání měkkých aktivit plánovaných v rámci A 4.2.

A 5.3 Snižování energetické náročnosti budov, zdroje výroby tepla a energií má finanční a časovou vazbu na opatření A 5.2 Zlepšení kvality životního prostředí v sídlech. Snižováním produkce látek znečišťujících ovzduší po zateplení a dalších realizacích, dojde k úspoře financí a zlepšení životního prostředí v sídlech.

A 5.3 Snižování energetické náročnosti budov, zdroje výroby tepla a energií má finanční vazbu na opatření A 1.1., A 1.2. a A 1.3 chytrá řešení v rámci větrání a neškeré úspory energií mají finanční vliv na uvedená podnikatelská opatření a současně na opatření A 2.1. Současně je třeba je dělat v návaznosti časové.

3.4 Popis inovativních rysů strategie

Tabulka 7 Vazba opatření Strategického rámce SCLLD na Inovační strategii České republiky 2019–2030

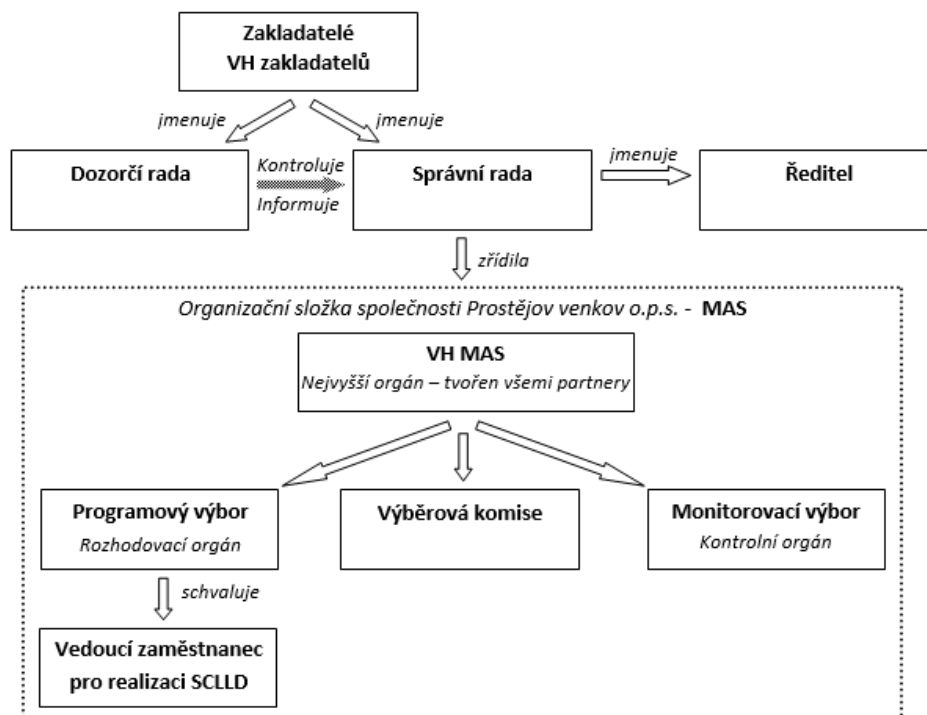
Pilíř Inovační strategie ČR 2030	Opatření Strategického rámce SCLLD	Stručný popis návaznosti
Financování a hodnocení výzkumu a vývoje		
Národní start-up a spin-off prostředí		
Polytechnické vzdělávání	<p>O 2.1: Nová výstavba, zlepšení technického stavu a vybavení prostor pro vzdělávání včetně zázemí a prostor pro duchovní rozvoj</p> <p>O 2.3: Inovace, robotizace a digitalizace ve vzdělávání</p>	<p>Budování a rekonstrukce prostor pro polytechnické vzdělávání.</p> <p>Nákup vybavení a pomůcek do MŠ a ZŠ pro polytechnické vzdělávání</p> <p>Zavedení výukových metod zahrnujících prvky robotizace, inovace a digitalizace v MŠ a ZŠ</p>
Inovační a výzkumná centra		
Digitální stát, výroba a služby		
Chytré investice	O 1.3: Inovace a zvyšování kompetencí	Opatření je zaměřeno na inovace do chytrých technologií v podnikatelské sféře na bázi robotizace, digitalizace a nových forem šetrné dopravy (elektromobilita a jiné)
Mobilita a stavební prostředí		
Ochrana duševního vlastnictví		
Chytrý marketing	<p>O 1.1: Podpora nezemědělského podnikání</p> <p>O 1.2: Podpora zemědělského podnikání</p>	Obě opatření SCLLD jsou zaměřena i na marketing a podporu prezentace výrobků a služeb firm, zkrácené řetězce, prodej ze dvora, prodej na internetu (e-shopy a jiné formy)

4. Implementační část

4.1 Popis řízení včetně řídicí a realizační struktury MAS

Společnost Prostějov venkov o.p.s. založili zakladatelé, kteří podle Zákona o obecně prospěšných společnostech zřídili povinné orgány - správní radu, dozorčí radu a funkci ředitele. Dále byla zřízena organizační složka společnosti „Místní akční skupina“ jako struktura pro aktivizaci aktérů území fungující metodou komunitně vedeného místního rozvoje s následujícími orgány (Valná hromada MAS - nejvyšší orgán místní akční skupiny složený ze všech partnerů, Programový výbor - rozhodovací orgán, Výběrová komise - orgán pro hodnocení a výběr vhodných projektů k finanční podpoře, Monitorovací výbor - kontrola činnosti MAS v souladu se zákony, s metodikami. Orgány organizační jsou zřízeny v souladu s podmínkami pro standardizaci uvedenými v MPIN. Náplň činnosti a pravomoci orgánů jsou podrobně uvedeny ve Statutu společnosti Prostějov venkov o.p.s.

Obrázek 3 Organizační struktura MAS Prostějov venkov o.p.s.



Zdroj: Vlastní zpracování

Místní akční skupina (MAS) je organizační složkou společnosti a je zřízena správní radou za účelem realizace komunitně vedeného místního rozvoje uskutečňovaného na základě SCLLD. MAS je otevřeným partnerstvím. Podmínky pro přistoupení partnerů včetně práv a povinností partnerů upravuje statut a jsou zveřejněny na internetových stránkách. MAS je tvořena všemi partnery MAS, kteří zastupují veřejné a soukromé místní socioekonomické zájmy. Zájmové skupiny MAS jsou cíleně zaměřeny na určitou problematiku SCLLD. Příslušnost k dané zájmové skupině definuje partner podle své převažující činnosti. Partner MAS může být příslušný pouze k jedné zájmové skupině. Počet, název a charakteristiku zájmových skupin schvaluje programový výbor a jsou zveřejněny na webu společnosti <http://www.maspvvenkov.cz>

v sekci Dokumenty. Způsob jednání povinných orgánů MAS je upraveny příslušnými jednacími řády,

kteří jsou (v aktuální i archivní verzi) zveřejněny na webu MAS <http://www.maspvvenkov.cz> v sekci Dokumenty.

Případná realizace jednotlivých programových rámců SCLLD se bude řídit příslušnou dokumentací zpracovanou dle požadavků příslušného ŘO.

Místní akční skupina má fungující kancelář, na pozici vedoucího pracovníka pro realizaci SCLLD je v současné době ředitelka společnosti, která zodpovídá za realizaci SCLLD. Její zařazení na pozici bylo schváleno programovým výborem (rozhodovacím orgánem MAS).

Ředitelka je současně statutárním zástupcem společnosti.

Kontakty na pracovníky MAS jsou zveřejněny na webu MAS <http://www.maspvvenkov.cz/kontakty/>

4.2 Popis animačních aktivit

Animace je soubor činností, které bude MAS vykonávat za účelem aktivizace, oživení venkova s cílem podpořit rozvoj území. Animační činnosti budou uskutečňovány na základě principu metody LEADER.

Animační aktivity zahrnují všechny činnosti MAS v rámci komunitně vedeného místního rozvoje mimo administraci projektů konečných žadatelů/příjemců z výzev MAS.

Aktivity povedou k zajištění dostatečné propagace SCLLD, informování žadatelů o způsobu výběru projektů, nastavení procesů a usnadnění výměny informací mezi zúčastněnými stranami, koordinaci aktivit místních aktérů směřujících k naplňování SCLLD a podpora žadatelů a příjemců, rozvíjení projektových záměrů. Některé animační aktivity budou mít přímou vazbu na vyhlašování výzev, jiné povedou k obecné propagaci SCLLD a MAS:

- Informování o dotačních možnostech v rámci výzev MAS na setkáních s obyvateli, na seminářích k výzvám, rozesílání informací na kontakty zájemců a zveřejnění informací na webu MAS.
- Pořádání vzdělávacích akcí zaměřené na tvorbu žádostí, jejich realizaci a práci s informačními systémy. Individuální konzultace zaměřené na tvorbu žádostí a realizaci projektů z výzev MAS.
- Tvorba materiálů na podporu informování o oblastech řešených SCLLD.
- Vedení databáze projektových záměrů, navrhování řešení problémů subjektů z území prostřednictvím projektů, včetně projektů spolupráce v rámci území MAS i přesahující území MAS. Hledání inovačních řešení. Rozvoj spolupráce s experty.
- Dotační poradenství a metodická pomoc při přípravě a realizaci projektů ze zdrojů mimo výzvy MAS, informování zájemců o ostatních dotačních možnostech na setkáních, emailem nebo prostřednictvím webu MAS. Tvorba materiálů na podporu informování o oblastech řešených z ostatních dotačních titulů nebo jiných zdrojů.
- Spolupráce a výměna zkušeností v území MAS i mimo něj (setkání s experty, exkurze apod). Síťování – např. organizace setkávání pracovních skupin, podpora zapojení komunity do rozvoje území.
- Organizace vzdělávacích, prospěšných, sportovních, kulturních a společenských akcí
- Propagace území MAS, činnosti MAS i jejich obyvatel (web, setkání, textové a audiovizuální materiály) a to v rámci našeho území i mimo něj.

4.3 Popis spolupráce mezi MAS na národní a mezinárodní úrovni a přeshraniční spolupráce

Jde o nepovinnou kapitolu.

4.4 Popis monitoringu a evaluace strategie

MAS Prostějov venkov o.p.s. bude provádět monitorovací a evaluační činnosti v souladu s metodickým pokynem pro využití integrovaných nástrojů a regionálních akčních plánů v programovém období 2021–2027 a v souladu s doplňujícími metodickými instrukcemi Ministerstva pro místní rozvoj ČR, Odboru regionální politiky.

Pro sledování a vyhodnocování plnění jednotlivých opatření/fiche Akčního plánu budou ze strany jednotlivých ŘO stanoveny povinné indikátory z NČI¹. Hodnoty těchto indikátorů budou sledovány v monitorovacím systému.

Jednou ročně bude MAS vyhodnocovat indikátory strategického cíle uvedené v kapitole 4.4.1 z dostupných dat Českého statistického Úřadu a vyhodnocením vlastních dat o projektech.

4.4.1 Indikátory na úrovni strategických cílů Strategického rámce SCLLD

Tabulka 8 Indikátory na úrovni strategických cílů SCLLD

Strategický cíl	Indikátor	Měrná jednotka	Výchozí hodnota (datum)	Cílová hodnota (31. 12. 2027)
Posílení potenciálu území MAS a vytvoření kvalitních podmínek pro život obyvatel	Počet obyvatel	počet osob	21 336 (31.12.2019)	21 436 a více
	Počet aktivních ekonomických subjektů	počet subjektů	2 460 (31.12.2019)	2 500

4.4 Analýza rizik

Jde o nepovinnou kapitolu.

¹ Národní číselník indikátorů

5. Povinná příloha – Čestné prohlášení

Čestně prohlašuji, že údaje a informace uvedené v žádosti o podporu strategie Komunitně vedeného místního rozvoje pro období 2021–2027 (Koncepční část) jsou pravdivé. Rovněž čestně prohlašuji, že údaje uvedené v žádosti o podporu strategie Komunitně vedeného místního rozvoje pro období 2021–2027 (Koncepční část) jsou shodné s údaji poskytnutými v rámci procesu kontroly dodržování standardů MAS.

V Kralicích na Hané dne 28.7.2021

.....

Statutární zástupce MAS Prostějov venkov o.p.s.

Ludmila Švitelová